

이화여자대학교 2019학년도 정시모집 계열별 통합선발 입학생 가이드북



2019. 2. 14.(목)

※ 본 자료집에 게재된 입학년도별 이수학점 및 과목 등 각종 자료는 추후 변동될 수 있으니
이화여자대학교 홈페이지(<http://www.ewha.ac.kr>)를 반드시 확인하시기 바랍니다.



호크마교양대학

이화여자대학교 호크마교양대학 . HOKMA College of General Education . Ewha Womans University
(03760) 서울특별시 서대문구 이화여대길 52 ☐ hokmage@ewha.ac.kr
호크마교양대학행정실(ECC B323-2호) Tel. 02)3277-6976 Fax. 02)3277-6978

목 차

· 2019학년도 정시모집 통합선발 입학생 오리엔테이션 일정	1
· 2019학년도 학사일정	2
· 호크마교양대학 소개	3
· 호크마교양대학 교육목표 및 목적	3
· 호크마교양대학 지도교수 소개	3
· 호크마교양대학 겸임교수 소개	4
· 분반별 호크마멘토 소개	7
· 호크마 대학생활 안내	8
· 2019학년도 호크마교양대학 학사안내	10
· 2019학년도 정시모집 계열별 통합선발 입학생의 교양과목 이수	10
· 전공별 전공기초/전공 교과목 안내	17
· 교과목 수강신청 안내	39
· 수강신청 방법 안내	39
· 훈련학점(채플) 수강신청 안내	41
· 주요 학사안내	42
· 호크마교양대학 프로그램 안내	45
· 전공설명회/전공박람회	45
· 호크마멘토프로그램	45
· 호크마포럼	46
· 호크마데이	46
· 호크마 도시생명 해외교류 프로그램	46
· 역량강화프로그램 안내	46
· 호크마인증제 안내	47
· 학생지원서비스	54
· 장학금	56
· 경력개발 및 취업지원	61
· 사회봉사	64
· 학생상담	65
· 교환학생	66
· 성희롱·성폭력 피해 상담	67
· 건강·의료서비스	68
· 장애학생지원	69
별첨 교내 주요부서 연락처	71
별첨 총학생회 특별위원회	72
별첨 이화캠퍼스 지도	73

2019학년도 정시모집 통합선발 입학생 오리엔테이션 일정

[1부]

사회: 김영석(호크마교양대학 부학장)

시간	내용	장소	비고
09:30~	접수 및 등록	음악관 김영의홀	
10:00~10:10	기도		장정은 교목(기독교학과)
10:10~10:30	환영사		최혜원(호크마교양대학장)
10:30~10:35			오재원(2018 호크마 분반대표)
10:35~10:55	학사안내		김영석(호크마교양대학 부학장)
10:55~11:10	수강신청 안내		장혜수, 한유빈(2018 호크마 분반대표)
11:10~11:20	호크마 영상		
11:20~11:40	성희롱·성폭력 예방교육		
11:40~11:55	학생지원프로그램 안내		김하늘(2018 호크마 분반대표)
11:55~12:05	총학생회 특별위원회 소개		장우주(2018 호크마 분반대표, 특별위원회 부위원장)
12:05~12:25	학사관련 질의응답		김영석(호크마교양대학 부학장)
12:25~12:30	정리 및 이후 일정 안내		
12:30~13:00	(생활환경관 학생식당으로 이동)		

[2부]

시간	내용	장소	비고
13:00~14:00	점심식사	생활환경관 학생식당	
14:00~14:15	(ECC 각 강의실로 이동)		
14:15~16:00	분반별 OT	H-1분반 ECC B130 H-2분반 ECC B132 H-3분반 ECC B134 H-4분반 ECC B136 H-5분반 ECC B147 H-6분반 ECC B149 H-7분반 ECC B151 H-8분반 ECC B155 H-9분반 ECC B157 H-10분반 ECC B159	지도교수 및 멘토 소개 학생 소개 분반대표 선출 수강신청관련 질의응답
16:00~	해산		

2019학년도 학사일정

년 월	일	요일	학사일정
2019. 2	18~19	월~화	2019학년도 1학기 신입생 수강신청
	22	금	2019학년도 입학식
3	1	금	3. 1절 (공휴일)
	4	월	1학기 개강
	4~8	월~금	1학기 수강신청 확인 및 변경
	25~29	월~금	1학기 교과목 수강철회
4	8~11	월~목	부.복수전공 신청 및 취소
	22~24	월~수	1학기 교양과목 중간시험
	29~	월~	영어 및 정보인증제 학점인정 신청(~5. 3(금))
5	3	금	영어 및 정보인증제 학점인정 신청 마감
	6	월	어린이날 대체휴무일 (공휴일)
	29	수	1학기 휴학원서 제출 마감
	31	금	창립 133주년 기념일 (휴무일)
6	6	목	현충일 (공휴일)
	21	금	1학기 종강
	27	목	여름 계절학기 시작
7	23	화	여름 계절학기 종료
8	1~30	목~금	2학기 복학신청
	8~9, 12~14	목~금, 월~수	2학기 교과목 수강신청
	15	목	광복절 (공휴일)
	22~28	목~수	2학기 재학생 정규등록
	30	금	2018학년도 후기 학위수여식
9	2	월	2학기 개강
	2~6	월~금	2학기 수강신청 확인 및 변경
	12~14	목~토	추석 연휴 (공휴일)
	23~27	월~금	2학기 교과목 수강철회
10	3	목	개천절 (공휴일)
	7~10	월~목	부.복수전공 신청 및 취소
	9	수	한글날 (공휴일)
	21~23	월~수	2학기 교양과목 중간시험
	21~25	월~금	영어 및 정보인증제 학점인정 신청
11	29	금	2학기 휴학원서 제출 마감
12	5	목	이화가족 성탄예배
	20	금	2학기 종강
	25	수	성탄절 (공휴일)
	27	금	겨울 계절학기 시작
2020. 1	1	수	신정 (공휴일)
	17	금	겨울 계절학기 종료
	24~26	금~일	설날 연휴 (공휴일)
	27	월	설날 대체공휴일 (공휴일)
2	1~28	토~금	2020학년도 1학기 복학신청
	10~13	월~목	2020학년도 1학기 재학생 수강신청
	19~20	수~목	2020학년도 1학기 신입생 수강신청
	23	일	졸업예배
	24	월	2019학년도 전기 학위수여식
	28	금	2020학년도 입학식

※ 위의 일정은 추후 변동될 수 있으니 홈페이지(www.ewha.ac.kr) 학사안내 참조 바람

호크마교양대학 소개

호크마교양대학 교육목표 및 목적

- 호크마교양대학은 미래지향적 교양교육을 위해 2015년 설립된 교양교육 전담 교육기관으로, 학생 각자가 융복합 능력을 갖춘 글로벌 창의인재, 사회적 요청에 부응하는 실용인재, 공동체의 화합을 주도하는 공감인재가 될 수 있도록 다양한 내용과 방식의 교육기회를 제공한다.
- '호크마'라는 이름은 '지혜', '명철', '현명함', '다양한 학식'을 의미하는 히브리어로 단순한 이론적 지식에 국한되지 않고 이화의 교양교육이 지향하는 실천적 지혜와 지향점을 담고 있는 개념이다.
- 이화여자대학교 학생들은 재학기간 동안 호크마교양대학에서 제공하는 5개 영역(이화진선미(인성), 사고와표현, 글로벌의사소통, 창의융복합, 미래설계)의 교양과목을 필수 또는 선택 이수하면서 5개 핵심역량(지식탐구, 창의융합, 문화예술, 공존공감, 세계시민)을 함양하게 된다.
- 2018학년도부터 정시모집 계열별 통합선발로 입학한 학생들은 호크마교양대학에 소속되어 다양한 교과 및 비교과 프로그램에 참여한 후, 7개 단과대학(인문과학대학, 사회과학대학, 자연과학대학, 엘텍공과대학, 경영대학, 신산업융합대학, 스크랜튼대학) 소속의 전공을 결정하게 된다.
- 교양대학이 중심이 된 교육체계 안에서 다채로운 교과목과 프로그램을 통해 각자의 전공과 연계할 수 있는 통합적·유기적 지식과 역량을 탐색해나갈 수 있을 것이다.

호크마교양대학 지도교수 소개

1. 호크마교양대학 지도교수 역할

- 분반 활동 운영 및 분반 학생 지도
- 대학생활 적응 및 학교생활 지원
- 학사지도 관리 및 안내
- 전공 선택 및 상담 관련 안내
- 기타 학생 지도 및 학교생활과 관련되는 업무

2. 호크마교양대학 교수

구분	분반	교수명	연구실	구내번호	이메일
학장	-	최혜원	ECC B323-1호	6977	hwchoi@ewha.ac.kr
부학장	-	김영석	ECC B320-2호	6969	yskim10@ewha.ac.kr
분반 지도교수	-	이경희	ECC B109호	4607	leekh@ewha.ac.kr
	H-1	김수경	ECC B102호	4606	imesos@ewha.ac.kr
	H-2	송태현	진선미관 205호	6763	solte@ewha.ac.kr
	H-3	김지혜	ECC B102호	4605	jhper@ewha.ac.kr
	H-4	이정	진선미관 209호	6735	leejung@ewha.ac.kr
	H-5	김혜령	ECC B105호	3559	theoing@ewha.ac.kr
	H-6	김애령(1학기)	진선미관 311호	6758	aeryung@ewha.ac.kr
		신상규(2학기)	진선미관 313호	6751	skshin@ewha.ac.kr
	H-7	양민석	ECC B103호	3560	yms@ewha.ac.kr
	H-8	김수자	진선미관 312호	6756	soo21@ewha.ac.kr
H-9	이은아	ECC B105호	3561	euna1441@ewha.ac.kr	
H-10	김진희	진선미관 301호	6750	jin_heekim@ewha.ac.kr	

호크마교양대학 겸임교수 소개

1. 호크마교양대학 겸임교수 역할

- <호크마세미나> 운영(1학기)
- 각 대학별 전공설명회 및 전공박람회(1학기)
- 학생들의 전공 등 문의에 대한 상담
- 각 대학별 전공탐색 교과목 개발 및 운영

2. 호크마교양대학 겸임교수

대학	학과-전공	교수명	연구실	구내번호	이메일
인문과학 대학	불어불문	조윤경(부학장)	인문관 315	2179	lunecho@ewha.ac.kr
	국어국문	김동준	인문관 517	2146	djk2146@ewha.ac.kr
	국어국문	정우숙	인문관 502	2142	weeplay@ewha.ac.kr
	중어중문	정선경	인문관 419	6740	jungsunkyoung@ewha.ac.kr
	불어불문	송기정	인문관 624	2183	song@mm.ewha.ac.kr
	독어독문	박인원	인문관 607	2193	inwonpark@ewha.ac.kr
	사학	노경덕	인문관 408	6954	kdroh@ewha.ac.kr
	철학	이영환	인문관 516	2220	yungwhan@ewha.ac.kr
	기독교학	장정은	인문관 312	4118	jjang@ewha.ac.kr
	영어영문	최주리	인문관 320	2161	julie@ewha.ac.kr
사회과학 대학	사회학과	김현수(부학장)	포스코관 325	4643	harrishkim@ewha.ac.kr
	정치외교학과	김용균	포스코관 605	6799	yongkkim@ewha.ac.kr
	행정학과	조택	포스코관 421	2758	chotak@ewha.ac.kr
	경제학과	박민정	포스코관 310	2781	minjung_park@ewha.ac.kr
	문헌정보학과	김지현	포스코관 501	4166	kim.jh@ewha.ac.kr
	사회학과	김정선	포스코관 422	2260	jungsun@ewha.ac.kr
	사회복지학과	정익중	포스코관 305	6718	ichung@ewha.ac.kr
	심리학과	양윤	포스코관 521	2641	yyang@ewha.ac.kr
	소비자학과	최혜경	포스코관 412	3100	chk@ewha.ac.kr
	커뮤니케이션·미디어	이건호	포스코관 612	6855	buildsky@ewha.ac.kr
자연과학 대학	화학·나노과학	김명화(부학장)	종A 409	4131	myungkim@ewha.ac.kr
	수학	김현규	종A 323	6814	hyunkyukim@ewha.ac.kr

대학	학과-전공	교수명	연구실	구내번호	이메일
	통계	유재근	종B 518	6717	peter.yoo@ewha.ac.kr
	물리	김정리	종A 507	6950	chunglee.kim@ewha.ac.kr
	화학·나노과학	현가담	종B 414	6948	kadam.hyun@ewha.ac.kr
	생명과학	김옥빈	종A 309	4133	kimokbin@ewha.ac.kr
	생명과학	이상혁	종C 512	2888	sanghyuk@ewha.ac.kr
엘텍공과 대학	컴퓨터공학전공	반효경(부학장)	신공학관 561호	2368	bahn@ewha.ac.kr
	컴퓨터공학전공	박현석	신공학관 454호	2831	neo@ewha.ac.kr
	사이버보안전공	도인실	아산공학관 324호	3506	isdoh1@ewha.ac.kr
	전자전기공학전공	박형곤	아산공학관 514호	3896	hyunggon.park@ewha.ac.kr
	전자전기공학전공	전상범	아산공학관 532호	3892	juns@ewha.ac.kr
	식품공학전공	정명수	신공학관 457호	4508	mschung@ewha.ac.kr
	화학신소재공학전공	김용표	신공학관 558호	2832	yong@ewha.ac.kr
	건축학전공	강미선	아산공학관 306호	2759	kangms@ewha.ac.kr
	건축도시시스템공학	황성주	진선미관 239호	6952	hwangsj@ewha.ac.kr
	환경공학전공	위대현	아산공학관 321-1호	4465	dhwee@ewha.ac.kr
	기후에너지시스템공학	유창현	아산공학관 332호	6949	cyoo@ewha.ac.kr
	휴먼기계바이오공학부	이태용	체육관 C동 305호	2795	tlee@ewha.ac.kr
경영대학	경영학	우용상(부학장)	신세계관512	6854	yswoo@ewha.ac.kr
	경영학	박성연	신세계관437	2798	syPark@ewha.ac.kr
	경영학	안지영	신세계관438	6714	jy-ahn@ewha.ac.kr
신산업 융합대학	식품영양학과	서선희(부학장)	생활환경관 305호	4484	seo@ewha.ac.kr
	융합콘텐츠학과	류한영	SK 406-1	4506	hyryoo@ewha.ac.kr
	의류산업학과	김동은	생활환경관 207호	3080	dekim@ewha.ac.kr
	국제사무	백지연	신세계관 412	2786	jpaek@ewha.ac.kr
	식품영양학과	박윤정	생활환경관 307호	6355	park.yoonjung@ewha.ac.kr
	융합보건학과	김혜경	진선미 330	4646	hkkim@ewha.ac.kr
스크랜튼 대학	뇌인지과학전공	류인균(부학장)	약학관 A동 202호	6550	inkylyoo@ewha.ac.kr

대학	학과-전공	교수명	연구실	구내번호	이메일
	뇌인지과학전공	정수영	국제교육관 603-3호	6710	csooy@ewha.ac.kr
	국제학전공	마재신	국제교육관 1003호	4683	jsmah@ewha.ac.kr
	글로벌한국학	권경미	국제교육관 804호	6675	kwon@ewha.ac.kr
이화인문 과학원	이화인문과학원	김경미	진선미관 307호	6743	light60@ewha.ac.kr
	이화인문과학원	김수자	진선미관 312호	6756	soo21@ewha.ac.kr
	이화인문과학원	김애령	진선미관 314호	6758	aeryung@ewha.ac.kr
	이화인문과학원	김진희	진선미관 301호	6750	jjin_heckim@ewha.ac.kr
	이화인문과학원	송태현	진선미관 205호	6763	solte@ewha.ac.kr
	이화인문과학원	신상규	진선미관 313호	6751	skshin@ewha.ac.kr
	이화인문과학원	이수안	진선미관 303호	6757	suan@ewha.ac.kr
	이화인문과학원	이정	진선미관 209호	6735	leejung@ewha.ac.kr
	이화인문과학원	이찬웅	진선미관 308호	6745	woong@ewha.ac.kr
	이화인문과학원	전혜숙	진선미관 309호	6738	hsj1230@ewha.ac.kr

※ 추후 변경될 수 있음(이화 홈페이지>교직원 찾기>호크마교양대학 검색으로 확인 가능)

분반별 호크마멘토 소개

1. 호크마멘토 목적 및 역할

- 신입생의 학교생활(대인관계, 미래설계 등) 적응 지원 및 공동체 형성
- 신입생의 학업/전공 탐색을 위한 정보 제공 및 역할 모델
- 호크마 멘토로서의 리더십 향상 및 자긍심 증진

2. 활동내용

- 멘토 오리엔테이션 참석
- 신입생 오리엔테이션 사전 준비 모임 및 행사 당일 지원
- 모둠 활동 및 결과보고서 제출 1회
- 단대별 모임 활동 및 결과보고서 제출 1회
- 지도교수님의 분반 활동(1회) 지원 및 참여
- 기타: 호크마 활동 지원 및 멘티 적응 지원(수강신청, 학교 생활 적응 등)

3. 활동 기간: 2019학년도 1학기, 2학기 50명 내외

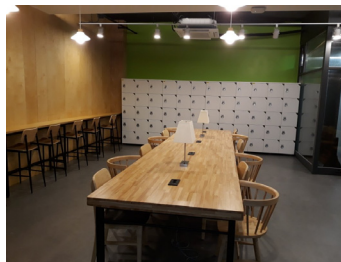
분반	분반 지도교수	멘토명	단과대학	전공
H-1	김수경	이지후	사회과학대학	심리
		노수민	자연과학대학	생명과학
		윤지예	엘텍공과대학	전자전기공학
		김다빈	경영대학	경영
		한유빈	스크랜튼대학	뇌인지과학
H-2	송태현	노혜진	자연과학대학	화학나노
		장보미	엘텍공과대학	컴퓨터공학
		문지현	경영대학	경영
		이현지	스크랜튼대학	뇌인지과학
H-3	김지혜	김연주	사회과학대학	사회학과
		이채민	자연과학대학	수학
		함초롬	엘텍공과대학	컴퓨터공학
		조민주	스크랜튼대학	국제학
H-4	이정	구은진	사회과학대학	커뮤니케이션미디어
		노윤서	자연과학대학	통계학
		이진아	엘텍공과대학	휴먼기계바이오
		정수현	경영대학	경영
		김해준	스크랜튼대학	국제학
H-5	김혜령	최다은	사회과학대학	경제학
		전가은	자연과학대학	생명과학
		김현	엘텍공과대학	건축
		신연주	경영대학	경영
		오재원	스크랜튼대학	뇌인지과학
H-6	김애령(1학기) 신상규(2학기)	황지윤	사회과학대학	커뮤니케이션미디어
		장혜수	자연과학대학	통계학
		최은지	엘텍공과대학	전자전기공학
		홍세영	경영대학	경영
		박혜빈	스크랜튼대학	뇌인지과학
H-7	양민석	권소담	사회과학대학	심리
		황서영	자연과학대학	화학나노
		유한영	엘텍공과대학	전자전기공학
		이수린	경영대학	경영
		최주희	스크랜튼대학	뇌인지과학

분반	분반 지도교수	멘토명	단과대학	전공
H-8	김수자	최세은	인문과학대학	국어국문
		이정민	사회과학대학	경제학
		안희성	자연과학대학	통계학
		유예원	엘텍공과대학	컴퓨터공학
		변현수	경영대학	경영
H-9	이은아	김다연	사회과학대학	정치외교
		백현경	자연과학대학	화학나노
		서유빈	엘텍공과대학	컴퓨터공학
		정유다	경영대학	경영
		박수빈	신산업융합대학	융합콘텐츠
H-10	김진희	박지우	사회과학대학	커뮤니케이션미디어
		김성희	자연과학대학	화학나노
		박지현	엘텍공과대학	휴먼기계바이오
		황수미	경영대학	경영
		김하늘	신산업융합대학	융합콘텐츠

호크마 대학생할 안내

1. HOKMA 라운지

- 위치: 동창회기념관 221호 (생활환경관 지하2층 학생식당 맞은편)
- 용도: 정시모집 통합선발 학생들의 자율 활동을 위한 공간
- 이용대상: 정시모집 통합선발 학생
- 이용안내
 - 마지막 이용자는 반드시 전등과 냉난방기 전원 종료 후 퇴실
 - 보안 시스템에 학생증 태그 후 출입



2. 2019-1학기 호크마교양대학 사물함 배정

- 신청대상: 2019 정시모집 통합선발생 또는 2018 정시모집 통합선발생 중 전공미결정자 가운데 2019학년도 1학기 재학 중인 학생(휴학생 신청 불가)
- 위치: 생활환경관 지하2층 'HOKMA 라운지' 내부 60개, 'HOKMA라운지' 앞 95개로, 총 155개

- 배정방법: 신청자를 대상으로 컴퓨터 무작위 추첨
- 신청방법: 이화포탈정보시스템→유레카통합행정→학사→학생서비스→사물함신청
- 신청기간: 3. 6(수) 11:00 ~ 3. 8(금) 17:00
- 결과조회: 3. 11(월) 13:00 ~ 3. 13(수) 17:00 유레카 사물함 신청화면에서 조회
- 사용기간: 3. 12(화) ~ 6. 28(금)
- 2019-2학기 사물함 신청은 2학기 개강 전 홈페이지에 별도 공지 예정

※ 미배정될 것을 고려하여, 학생서비스센터에서 운영하는 ECC 사물함도 함께 신청하는 것을 추천합니다.(단, ECC 사물함과 호크마교양대학 사물함 중복배정 불가)

※ 사물함은 배정받은 학생에 한하여 사용할 수 있으며, 무단 사용(미배정자의 사용, 사용기간 종료 후 사용) 시 자물쇠 제거 후 보관물품을 폐기하고 사물함사용경고자 처리하므로 주의해주시기 바랍니다.

※ 사물함은 타인에게 양도할 수 없으며, 양도 사실이 발견될 경우 사물함을 회수하고 사물함 신청 자격을 박탈합니다.

3. Ewha Home 어플 설치 및 활용

- 호크마교양대학의 주요 공지사항은 Ewha Home 어플의 PUSH 알림메세지로 발송됩니다.
- Ewha Home 어플(App) 다운로드 후 핸드폰 설정에서 해당 어플 알림 허용

※ 각종 안내 호크마교양대학 홈페이지> 열린공간> 정시모집 통합선발 입학생 공지사항에서 수시 확인

4. 장학계좌 입력

- 유레카의 학사 > 학생종합정보 > 나의계좌정보에서 예금주명, 은행코드, 계좌번호 입력 후 저장하여 등록
- 장학계좌가 사전에 등록된 경우에 한하여 장학금이 지급되오니, 반드시 사전에 입력하여 주시기 바랍니다.

2019학년도 호크마교양대학 학사안내

2019학년도 정시모집 계열별 통합선발 입학생의 교양과목 이수

1. 정시모집 계열별 통합선발 입학생의 교양 교과목 이수는 추후 결정할 제1전공의 교양 이수 규정을 따라야 함
2. 엘텍공과대학의 학부(전공)를 선택하고자 하는 학생은 1학년 1학기부터 엘텍공과대학의 교과과정을 따를 것을 권장함
3. 이화진선미(인성)·사고와표현·글로벌의사소통 과목

대학	이화진선미(인성)	사고와표현	글로벌의사소통
인문대 (20학점)	<ul style="list-style-type: none"> • 기독교와세계(3) • 나눔리더십(2), 청춘의자기이해(2), 나눔의인간학(2), 관계의미학:사랑과윤리(2), 호모엠펠티쿠스:소통·공감·신뢰(2), 공존과협력의유토피아(2) 총 6과목 중 택1 	<ul style="list-style-type: none"> • 우리말과글쓰기(3) • 고전읽기와글쓰기(2), 읽기와쓰기의다이내미즘(2), 역사와철학으로질문던지기(2), 사이보그와이미지의권력(2) 총 4과목 중 택1 	대학영어(3) 고급영어(3) 제2외국어(2) 제2외국어Ⅱ(2)
사회대, 경영대, 스크랜튼대 (국제학부) (20학점)		우리말과글쓰기(3) 고전읽기와글쓰기(2)	대학영어(3) 고급영어(3) 제2외국어(2) 제2외국어Ⅲ(2)
자연대, 엘텍공과대, 스크랜튼대 (융합학부) (16~17학점)		우리말과글쓰기(3) 고전읽기와글쓰기(2)	대학영어(3) 고급영어(3)와 제2외국어(Ⅰ과 Ⅱ, 총 4) 중 택1
신산업융합대 (16~17학점)		우리말과글쓰기(3) 스토리텔링과글쓰기(2)	<ul style="list-style-type: none"> • 대학영어(3) • 고급영어(3), 글로벌비즈니스 커뮤니케이션(3), 제2외국어(Ⅰ과 Ⅱ, 총 4) 중 택1

※ 정시모집 계열별 통합선발 입학생의 교양 교과목 이수는 제 1 전공을 따름

1) 제 2 외국어 지정과목

중국어Ⅰ, 중국어Ⅱ, 프랑스어Ⅰ, 프랑스어Ⅱ, 독일어Ⅰ, 독일어Ⅱ, 일본어Ⅰ, 일본어Ⅱ, 스페인어Ⅰ, 스페인어Ⅱ, 러시아어Ⅰ, 러시아어Ⅱ (각 3 시간/2 학점)

※ 제2외국어Ⅰ은 1학기, 제2외국어Ⅱ는 2학기에 개설되며, 제2외국어ⅠⅡ 는 동일외국어를 수강해야 제2외국어를 이수한 것으로 인정함(예: 1학기 중국어Ⅰ 수강 후 2학기 중국어Ⅱ를 수강해야 함)

2) 고전읽기와글쓰기

가) '우리말과글쓰기'이수자에 한하여 수강할 수 있음

나) 제 1 전공으로 인문과학대학 전공 선택자의 '고전읽기와글쓰기' 대체 교과목:
읽기와쓰기의다이내미즘, 역사와철학으로질문던지기, 사이보그와이미지의권력

※ '우리말과글쓰기' 이수자에 한하여 수강할 수 있음

※ 인문과학대학 외 타 단과대학학생에게는 '고전읽기와글쓰기' 대체 교과목으로 인정되지 않음

3) 신산업융합대학의 '스토리텔링과글쓰기'

가) '우리말과글쓰기' 이수자에 한하여 수강할 수 있음

나) 제 1 전공으로 신산업융합대학 전공 선택자는 '스토리텔링과글쓰기'를 이수해야 함

4) 신산업융합대학의 '글로벌비즈니스커뮤니케이션'

가) '대학영어' 이수자에 한하여 수강할 수 있음

나) 제 1 전공으로 신산업융합대학 전공 선택자는 고급영어, 글로벌비즈니스커뮤니케이션, 제 2 외국어 (Ⅰ,Ⅱ) 중 택 1 할 수 있음

5) 이화진선미(인성)·사고와표현·글로벌의사소통 과목 지정 수강 학년/학기

대학	1 학 년		2 학 년		3학년
	1 학 기	2 학 기	1 학 기	2 학 기	1학기
정시모집 계열별 통합선발 입학생 (수강 권장 학년-학기)	우리말과글쓰기, 기독교와세계, 대학영어, 제2외국어Ⅰ(선택자)	우리말과글쓰기, 기독교와세계, 고급영어(선택자), 제2외국어Ⅱ(선택자)	나눔리더십 등 6과목 중 택1, 고전읽기와글쓰기 외	나눔리더십 등 6과목 중 택1, 고전읽기와글쓰기 외	
인문과학 대학	기독교와세계, 대학영어, 제2외국어Ⅰ	우리말과글쓰기, 고급영어, 제2외국어Ⅱ	고전읽기와글쓰기 등 4과목 중 택1 (중,영,불,독), 나눔리더십 등 6과목 중 택1 (국,사,철,기)	고전읽기와글쓰기 등 4과목 중 택1 (국,사,철,기), 나눔리더십 등 6과목 중 택1 (중,영,불,독)	
사회과학 대학	대학영어, 기독교와세계, 제2외국어Ⅰ	우리말과글쓰기, 고급영어, 나눔리더십 등 6과목 중 택1, 제2외국어Ⅱ		고전읽기와글쓰기	
자연과학 대학	우리말과글쓰기, 대학영어, 제2외국어Ⅰ(선택자)	기독교와세계, 고급영어(선택자)와 제2외국어Ⅲ(선택자) 중 택1	고전읽기와글쓰기, 나눔리더십 등 6과목 중 택1		
엘텍공과 대학	우리말과글쓰기, 나눔리더십 등 6과목 중 택1 (소프트웨어학부, 차세대기술공학부, 건축도시시스템공학전공), 대학영어, 제2외국어Ⅰ(선택자)	기독교와세계, 나눔리더십 등 6과목 중 택1 (휴먼기계바이오공학부, 미래사회공학부, 환경공학전공, 건축학전공), 고급영어(선택자)와 제2외국어Ⅲ(선택자) 중 택1	고전읽기와글쓰기 (전자전기공학 제외), 나눔리더십 등 6과목 중 택1 (미래사회공학부, 기후·에너지시스템 공학전공)		고전읽기와글쓰기 (전자전기공학)
경영대학	대학영어, 기독교와세계, 제2외국어Ⅰ	우리말과글쓰기, 고급영어, 제2외국어Ⅱ	나눔리더십 등 6과목 중 택1	고전읽기와글쓰기	
신산업융합 대학	기독교와세계, 제2외국어Ⅰ(선택자)	대학영어, 제2외국어Ⅲ(선택자)	우리말과글쓰기, 글로벌비즈니스 커뮤니케이션 또는 고급영어(의류산업학과, 국제사무학과, 식품영양학과 중 선택자)	스토리텔링과글쓰기, 나눔리더십 등 6과목 중 택1, 글로벌비즈니스 커뮤니케이션 또는 고급영어(융합콘텐츠학과, 체육과학부, 융합보건학과 중 선택자)	
스크랜튼 대학	융합 학부	대학영어, 기독교와세계, 제2외국어Ⅰ(선택자)	우리말과글쓰기, 나눔리더십 등 6과목 중 택1, 고급영어(선택자)와 제2외국어Ⅲ(선택자) 중 택 1	고전읽기와글쓰기	
	국제 학부	대학영어, 기독교와세계, 제2외국어Ⅰ	우리말과글쓰기, 고급영어, 나눔리더십 등 6과목 중 택1, 제2외국어Ⅱ	고전읽기와글쓰기	

* 고전읽기와글쓰기 등 4과목: 고전읽기와글쓰기, 읽기와쓰기의다이나미즘, 역사와철학으로질문던지기, 사이보그와이미지의권력

* 나눔리더십 등 6과목: 나눔리더십, 청춘의자기이해, 나눔의인간학, 관계의미학:사랑과윤리, 호모엠포티쿠스:소통·공감·신뢰, 공존과협력의유토피아

6) 교양영어 이수 안내

- 가) Essential English, 대학영어, 고급영어는 반드시 지정된 학기, 지정된 분반으로 수강하여야 함
 ※ 지정된 학기, 지정된 분반에서 수강하지 않을 경우 4학기 이상 이수 후 계절학기로만 수강 가능함.
 단, 고급영어는 인문사회계열만 해당
- 나) 2009 학년도 이후 입학생은 수능외국어영역 등급 기준 또는 영어평가시험결과에 따라 교양영어를 이수하여야 함
- 다) 이수대상 및 수강 안내

교과목명 (학수번호)	이수대상 및 수강안내	
Essential English (10901)	이수대상	① 영어평가시험 결과 Essential English 성적에 해당하는 자 ② 수능외국어영역 성적 미소지자이면서 영어평가시험 미응시자 ③ 2018학년도 입학생: 수능외국어영역 2등급 미만이면서 영어평가시험 미응시자 ④ 2019학년도 입학생: 수능외국어영역 4등급 이하이면서 영어평가시험 미응시자
	수강	① Essential English 수강자에 한하여 1학년 1학기에 최대 21학점까지 수강신청가능 ② 재수강: 이전 취득성적이 C+이하인 학생으로 여름계절학기에만 가능 ③ 수강철회 금지: 신입생을 위한 교양영어 교과목으로 수강철회 불가능
대학영어 (10098)	이수대상	① 영어평가시험 결과 대학영어 성적에 해당하는 자 ② 2018학년도 입학생: 수능외국어영역 2등급 이상인 자 ③ 2019학년도 입학생: 수능외국어영역 3등급 이상인 자 ④ 면제자반: iBT TOEFL 성적 105점이상* 또는 영어면제시험결과 이에 준하는 자
	수강	① 대학영어는 반드시 1학년 지정된 학기, 지정된 분반으로 수강하여야 함. ② 대학영어 면제자는 지정된 수강학기에 한하여 최대 21학점까지 수강신청가능 ③ 재수강: 이전 취득성적이 C+이하인 학생으로 계절학기에만 가능 ④ 수강철회 금지: 1학년 필수 교양 교과목으로 수강철회 불가능
고급영어 (10099)	이수대상	① 대학영어 이수자(대학영어 면제자반 이수자 포함) ② 면제자반: iBT TOEFL 성적 115점 이상* 또는 영어면제시험 결과 이에 준하는 자
	수강	① 고급영어 면제자는 지정된 수강학기에 한하여 최대 21학점까지 수강신청가능 ② 재수강: 이전 취득성적이 C+이하인 학생으로 계절학기에만 가능 ③ 수강철회 금지: 면제자반 학생은 수강철회 불가능
기타 교양영어	수강	① 해당과목: Academic English(10567), Current Issues(10596), Business and Technical English(10597), Speech and Presentation(10641), Cinema Arts and English(10643), Critical Reading and Thinking(10644), World Women through English(10709), Research Writing(10811), Rhetoric and Composition(11051), Special Topics in English(11052), Social and Cultural Impact of Video Games(11161, 융복합교양), Middle Eastern Political Theory(11162, 융복합교양), Literacy in the 21st Century(11163, 융복합교양), Contemporary Photography(11164, 융복합교양), Topics in Multiethnic American Literature(11165, 융복합교양), Literary Themes in Films(11310), Reading American Popular Culture in the Digital Age(11330, 융복합교양) ② 수강대상: 대학영어와 고급영어 이수생에 한함 (단, 스크랜튼학부, 국제학부, 의예과, 글로벌비즈니스커뮤니케이션을 이수한 신산업융합대학 소속 학생은 예외)

※ 대학영어, 고급영어 면제는 입학 전 해당 기간에 글로벌소통교육실로 성적표를 제출한 자에 한함

- 라) 2012 학년도 입학생부터는 대학영어, 고급영어 면제 신청학점 및 영어인증 학점을 합하여 총 6 학점 이내만 취득학점으로 인정함
- 마) 기타 자세한 사항은 호크마교양대학 글로벌소통교육실 홈페이지(<http://gleo.ewha.ac.kr>) 참고
 문의: 호크마교양대학 글로벌소통교육실(구. 교양영어실) (Tel: 02) 3277-2158)

4. 창의융복합과목(※ 정시모집 계열별 통합선발 입학생의 교양 교과목 이수는 제1전공을 따름)

- 1) 창의융복합과목은 융복합교양과목, 융합기초과목, 큐브과목으로 구성됨
- 2) 대학별 융복합교양과목 이수 기준

대학	융복합교양과목 이수 기준	비고
인문대, 사회대, 자연대, 경영대, 스크랜튼대(융합학부, 국제학부)	5개 영역 중 4개 영역을 선택하여 영역별로 각 1과목씩 총 4과목(12학점) 이수	<5개 영역> 문학과언어 표현과예술 역사와철학 인간과사회 과학과기술
엘텍공과대(컴퓨터공학전공, 전자전기공학전공, 화학신소재공학전공, 식품공학전공, 환경공학전공, 건축도시시스템공학전공, 건축학전공, 신산업융합대)	5개 영역 중 3개 영역을 선택하여 영역별로 각 1과목씩 총 3과목(9학점) 이수	

◀참고▶ 2018학년도 이후 입학생의 융복합교양 영역별 교과목 관련 사항은 ① 마이유레카→학사→교과→교과과정안내 또는 ② 이화홈페이지→학사안내→교과과정안내→교과과정 및 교과목 소개의 '해당 입학년도의 융복합교양 영역별 교과목 안내'를 참고

3) 대학별 융합기초과목 이수 기준

대학	융합기초과목 이수 기준
인문대, 사회대, 자연대, 엘텍공과대, 경영대, 스크랜튼대(융합학부, 국제학부)	융합기초 교과목 중에서 1과목(3학점) 필수 이수
신산업융합대	<ul style="list-style-type: none"> • <글로벌커리어개발과기업가정신(11212)> 필수 이수 (3학점) • <컴퓨팅적사고와프로그래밍(11211)>과 <문제해결과SW프로그래밍(11309)> 중 택1 이수 (3학점) • 총 2과목(6학점) 이수

※ 정시모집 계열별 통합선발 입학생은 <문제해결과 SW 프로그래밍(11309)> 교과목 이수를 권장함

◀참고▶ 2018학년도 이후 입학생의 융합기초 교과목 관련 사항은 ① 마이유레카→학사→교과→교과과정안내 또는 ② 이화홈페이지→학사안내→교과과정안내→교과과정 및 교과목 소개의 '해당 입학년도의 융합기초 교과목 안내'를 참고

4) 엘텍공과대학의 큐브과목 이수 기준

대학	큐브과목 이수 기준	비고
엘텍공과대(휴먼기계바이오공학부, 사이버보안전공, 기후-에너지시스템공학전공)	3개 영역별 각 1과목씩 총 3과목(9학점) 이수	<3개 영역> 인문학큐브 콘텐츠큐브 디자인큐브

◀참고▶ 2018학년도 이후 엘텍공과대학 입학생의 큐브 영역별 교과목 관련 사항은 ① 마이유레카→학사→교과→교과과정안내 또는 ② 이화홈페이지→학사안내→교과과정안내→교과과정 및 교과목 소개의 '해당 입학년도 엘텍공과대학 입학생의 큐브 영역별 교과목 안내'를 참고

5. 인문학관련 교양과목 이수

- 1) 2016 학년도 이후 입학생은 인문학관련 교양과목을 8 학점 이상 이수하여야 함
- 2) 필수 이수 교과목 중 인문학관련 교양과목

구분	교과목
이화진선미(인성)	기독교와세계, 청춘의자기이해, 나눔의인간학, 관계의미학:사랑과윤리, 호모엠포티쿠스:소통·공감·신뢰, 공존과협력의유토피아 (나눔리더십 제외)
사고와표현	우리말과글쓰기, 고전읽기와글쓰기, 논리적사고와글쓰기, 사고력과글쓰기, 스토리텔링과글쓰기, 읽기와쓰기의다이나미즘, 역사와철학으로질문던지기, 사이버로그와이미지의권력
글로벌의사소통	고급영어, Writing and Discussion, 글로벌비즈니스커뮤니케이션, 일본어I,II, 중국어I,II, 프랑스어I,II, 독일어I,II, 스페인어I,II, 러시아어I,II (대학영어 제외)

- 3) 그 외 인문학 관련 교양과목 조화: 이화홈페이지>학사안내>교과과정안내>교과과정 및 교과목 소개> 해당 입학년도의 인문학관련 교양 교과목 안내

6. 2018학년도 이후 정시모집 계열별 통합선발 입학생의 이수 권장 교과목

교양 영역	교과목명(학수번호)		학점	개설 학기	성적	비고
융합기초	문제해결과SW프로그래밍(11309)		3	1,2		
미래설계 (경력리더십)	호크마세미나(11302)		1	1	S/U	
미래설계 (자유설계)	인문대 전공탐색	인문학자유여행 (11303)	3	1	S/U	1학년생만 수강 가능함. 전공탐색 교과목 수강 후 전공결정을 권장함
	사회대 전공탐색	사회과학탐구 (11304)	3	1	S/U	
	자연대 전공탐색	자연과학과당신의미래 (11305)	3	1	S/U	
	엘텍공대 전공탐색	4차산업혁명시대의미래공학 (11306)	3	1	S/U	
	경영대, 신산업융합대, 스크랜튼대 (융합학부,국제학부) 전공탐색	창의융합형글로벌리더로가는 길(11307)	3	1	S/U	

7. 영어강의 교과목

- 1) 영어강의 의무 학점: 영어강의 18 학점 이상 이수
- 2) 영어강의 이수 인정 교과목
 - 가) 영어강의(교양영어 포함)
 - 나) 제2외국어 지정교과목
 - 다) 원어강의 (※ 2014 학년도 이후 입학생만 인정)
- 3) 영어강의 교과목 조회

2019학년도 제1학기에 개설되는 영어강의 교과목 및 강의계획안은 아래 방법으로 조회 가능함

- 가) 이화홈페이지→학사안내→강의시간표/강의계획안→영어강의 조회 또는
이화홈페이지→학사안내→강의시간표/강의계획안→전체강의 조회→영어강의 여부 체크 후 조회
- 나) 유레카→마이유레카→교과→영어강의조회(학부)

8. 호크마세미나(11302) 수강

- 1) 2019 학년도 1 학기에 1 과목을 이수함(성적 S/U), 1 학점, 졸업학점에 포함
- 2) 수업운영: 분반별로 개강 첫째 주부터 시작하여 총 15 주 운영(7 개의 호크마교양대학 프로그램이 호크마세미나에 포함되며, 프로그램 참여 여부가 호크마세미나 교과목 출결에 반영됨).

※ 호크마교양대학 프로그램

- ① 전공설명회(7개 단과대학 전공설명회 중 1개 이상 참석, 4월 1~2주)
 - ② 전공박람회(1개 이상의 관심있는 전공의 부스를 방문하여 상담, 반드시 방명록 작성, 4월 9일)
 - ③ 호크마포럼(5월 예정)
 - ④ 분반모임(분반지도교수, 멘토 선배, 호크마 학생의 모임, 3월 3~4주)
 - ⑤ 모듬활동(멘토 선배와 9-10명의 호크마 학생들의 소그룹 모임, 3월 1~3주)
 - ⑥ 단대별모임(멘토 선배의 전공과 호크마 학생 희망전공을 기준으로 동일 단과대학 학생들의 모임, 5월 1~3주)
 - ⑦ 분반지도교수 상담(3~5월)
- 3) 1 학년 학생만 수강신청 할 수 있음(재수강 불가)

4) 2019 학년도 호크마세미나 분반 및 교수 안내

분반	교수명	전공	강의주제
1	정우숙	국어국문학전공	대학생활과 자유토론
2	정선경	중어중문학전공	새내기를 위한 동아시아문화 탐색
3	송기정	불어불문학	인문학의 시선으로 세계를 보다.
4	박인원	독어독문학전공	문학과 영화로 소통하기
5	노경덕	사학과	인문학적 사유와 시사 문제
6	이영환	철학전공	삶을 살아가는 방식으로서의 철학
7	장정은	기독교학과전공	정신분석으로 인간과 종교이해
8	최주리	영어영문학전공	Love Poems in English
9	김용균	정치외교학	중국의 부상과 세계질서의 변화
10	조택	행정학	한국 행정 이슈 탐색
11	박민정	경제학과	내 삶의 경제학
12	김지현	문헌정보학과	인공지능 시대에 대한 기대와 우려
13	김정선	사회학 전공	사회학적 상상력'이란?
14	정익중	사회복지학	사회이슈로 보는 세상
15	양윤	심리학과	인간의 삶과 심리학
16	최혜경	소비자학전공	거리에서 소비트렌드 읽기
17	이건호	커뮤니케이션·미디어	뉴스 현장 이해를 돕기 위한 세미나
18	김현규	수학전공	순수학문과 삶의 의미
19	유재근	통계학과	통계와 빅데이터
20	김정리	물리학전공	별, 우주, 천문학
21	현가담	화학나노과학	빛과 소재간의 상호작용에 대한 기본적인 이해
22	김옥빈	생명과학전공	전공으로서의 생명과학
23	박현석	컴퓨터공학전공	인간과 컴퓨터의 대화
24	도인실	사이버보안전공	다양한 미디어를 통해 만나는 사이버보안 이야기
25	박형곤	전자전기공학전공	AI세상속의 나의 미래와 뇌신호를 읽고 쓰는 공학기술
26	정명수	식품공학전공	인간과 식품, 그리고 웰빙
27	김용표	화학신소재공학	세상을 변화시키는 화공
28	강미선	건축학전공	도시건축탐험
29	황성주	건축도시시스템공학전공	미래건축물과 스마트시티
30	위대현	환경공학전공	환경을 공부할 히치하이커 안내서
31	유창현	기후에너지시스템공학전공	기후의 역사와 미래읽기
32	이태용	휴먼기계바이오공학부	인간을 향한 공학기술
33	안지영	경영학전공	경영학으로의 초대
34	류한영	융합콘텐츠학과	사용자 경험 디자인하기
35	김동은	의류산업학과	글로벌 패션산업 탐색
36	백지연	국제사무학	이화에서의 알쓸신잡

분반	교수명	전공	강의주제
37	서선희	식품영양학과	외식산업과 미래
38	김혜경	융합보건학과	헬스케어 이노베이션의 이해
39	정수영	뇌인지과학전공	뇌인지과학 독서탐구
40	마재신	국제학전공	Introduction to International Studies
41	Kyong-Mi Danyel Kwon (권경미)	글로벌한국학전공	서울문화 답사기행

※ 시간표는 이화홈페이지>학사안내>강의시간표/강의계획안 참고

전공별 전공기초/전공 교과목 안내

정시모집 계열별 통합선발 입학생은 1학년 말 전공을 결정하게 됩니다. 따라서 전공 탐색에 도움을 주고, 전공 결정 후 전공 이수에 어려움이 없도록 각 전공(학과)에서 1학년에 이수를 권장하는 전공기초 및 전공과목을 다음과 같이 안내드리오니 참고하시기 바랍니다.

※ 필수이수 교과목, 필수이수 학점 등 보다 구체적이고, 정확한 내용은 해당 대학에 반드시 확인하여야 함

1. 인문과학대학

학과	학수번호	교과목 소개	이수권장시기	
			학년	학기
국어국문학과	33486	한국현대문학의이해	1	1
		한국현대문학의 주요 작가와 작품에 대한 감상과 분석의 기회를 통해, 국문학의 심화된 이해로 나아가갈 수 있는 기반을 마련한다.		
	37191	외국어로서의한국어학	1	1
		언어로서의 한국어의 개별성과 보편성을 확인하기 위해 음운, 형태, 통사 및 문자의 특성에 대해 언어유형론적으로 탐구한다.		
	20025	한국인의언어구조	1	2
한국어의 음운, 형태, 통사, 의미 등을 분석하여 한국어에 반영된 한국인의 의식 구조 및 문화 특성을 고찰하고 나아가 국어학 관련 심화 과목의 수강을 위한 기초적인 준비를 한다.				
35067	한국문학의세계	1	2	
		문학작품과 문이론 등을 바탕으로 삼아 한국문학의 전반적 성격과 특징을 이해하고, 나아가 한국문학에 반영된 한국인의 내면과 미의식을 탐구한다.		
중어중문학과	36826	중국고전문학의이해	1	1
		중국의 대표적인 경전을 중심으로, 작품 속에 담긴 이론과 사상을 알아 그 의의와 가치를 규명하는 한편, 선철들의 얼과 지혜를 이해함으로써 동양인 의식구조의 기저와 전통성을 탐구한다.		
	35214	중국문자의이해	1	2
		중국어의 서사체계인 한자의 구조 및 조자(造字) 방법 등에 관해 학습하고 이를 토대로 현재 우리 생활에서 상용되는 생활한자, 나아가 중국어 학습에 필요한 기본 한자 및 어휘에 관한 전반적인 지식을 습득하는 것을 목표로 한다.		
불어불문학과	33489	프랑스어와프랑스문화 I	1	1
		비디오 및 시청각 자료들을 통하여 프랑스의 언어, 문화, 역사 등을 공부함으로써 프랑스어를 습득함과 더불어 다양한 시각과 국제적인 안목을 기른다		
	33545	프랑스어와프랑스문화II	1	2
		프랑스의 역사, 사회, 종교, 예술 등 문화 전반에 대해 개괄적으로 공부함으로써 프랑스 문명을 형성한 여러 가지 과정을 이해하고 프랑스의 생활 전통을 이해한다. 본 강의를 위해서는 비디오, 슬라이드, 인터넷 자료 등이 적극적으로 활용될 것이다.		
35230	프랑스어회화	1	2	
	다양한 매체 자료를 통하여 실제적인 프랑스어를 듣고 말하고 쓰는 연습을 함으로써 정확한 발음과 자유로운 표현력을 기른다.			
36829	프랑스문학과의만남	1	2	
	본 강의는 프랑스문학과 처음 만나게 되는 학생들을 대상으로 하는 입문 과정이다. 이를 위해 각 시대와 장르에 따라 프랑스문학을 대표할 수 있는 명작들을 선별하여 우리말로 읽고 감상하며, 또 각 작품들이 탄생하게 된 그 역사적, 문화적 배경도 함께 살펴봄으로써, 프랑스문학의 고유한 정신과 의미를 이해하고 그 독특한 향기를 맛볼 수 있도록 한다. 이를 통해 본격적이고 세부적인 프랑스문학 이해의 초석을 다질 뿐 아니라, 프랑스 사회와 문화를 광범위하게 이해할 수 있는 기반을 마련하고자 한다.			

독어독문학과	33981	독문법연습	1	1
		독일어 문법의 기초를 다루는 과목으로, 초급 수준의 독일어 문법을 전반적으로 검토하고 전공에 필요한 독일어 지식의 기반을 다진다.		
	35250	독일어회화 I	1	1
		독일어권 원어민 교수의 강의로서 중급 수준의 독일어를 듣고 말하고, 읽고 쓰는 훈련을 한다. 이 과목을 수강하기 전에 "독일어회화 I"과 "독문법연습"을 수강하거나 그에 상응하는 기초지식을 구비하는 것이 좋다.		
38102	독일어구문연습	1	2	
	이 강의는 "독문법연습"을 수강했거나 그에 상응하는 정도의 독일어 실력을 갖춘 학생들을 위해 개설된다. 이 수업에서 학생들은 독일어의 여러 가지 복문들을 학습하고 구문 전환을 집중적으로 연습하면서 독일어문장을 구성할 수 있는 능력을 향상시킬 것이다.			
35253	독일어회화II	1	2	
	독일어권 원어민 교수의 강의로서 중급 수준의 독일어를 듣고 말하고, 읽고 쓰는 훈련을 한다. 이 과목을 수강하기 전에 "독일어회화 I"과 "독문법연습"을 수강하거나 그에 상응하는 기초지식을 구비하는 것이 좋다.			
사학과	30922	역사학의 이해	1	1
		학문으로서의 역사에 대한 기초적인 지식과 이해력을 키우기 위해, 사실 위주의 역사에서 벗어나 시대적인 통찰력과 사고력을 키울 수 있는 안목을 키우는 것을 목표로 한다. 이를 위해 역사학의 전개과정과 이론적 특징, 현재의 현황 등을 검토할 것이다.		
	35136	서양의역사와문화	1	1
		고대로부터 현대에 이르기까지 서양사의 전반적 발전을 객관적으로 이해하도록 하기 위한 입문 성격의 과목이다. 따라서 역사적인 사건이나 문제 하나하나의 정확한 의미를 천착하는 대신, 역사과정 전체의 흐름을 폭넓게 파악하도록 하는데 주안점을 둔다. 정치&경제뿐만 아니라, 사회&문화의 발전에도 관심을 기울여 역사에 대한 균형된 감각을 갖도록 하여 시대사나 각국사에 대해 자연스럽게 흥미를 갖도록 지도한다.		
35137	한국의역사와문화	1	2	
	한국사의 올바른 이해를 위해 고대로부터 현재까지의 한국사에서 기본적 쟁점이 되는 내용을 중심으로 체계적으로 검토한다. 아울러 역사적 사실에 대한 다각적인 분석과 사료 해설을 통해 한국사의 기초적 지도를 겸한다.			
35138	동아시아의역사와문화	1	2	
	역사 이래 현재까지 중국을 중심으로 흥망 성쇠한 많은 국가들(漢族 대 異民族)의 정치, 사회, 경제, 문화의 발전 기반과 그 특성 및 외부 세계와의 관계를 학습한다. 각 시대마다 지니는 전통과 특징을 배움으로써 전반적인 동양사 연구에 필요한 기초적 이해에 접근한다.			
철학과	35073	서양철학입문	1	1
		철학을 처음 접하는 학생들에게 서양철학 전반에 대한 개괄적인 설명을 제공하는 과목이다. 서양철학의 핵심문제와 사상들을 소개함으로써, 학생들로 하여금 서양철학적 물음들을 스스로 묻고 사유할 수 있도록 훈련시킨다.		
33264	동양철학입문	1	2	
	철학을 처음 접하는 학생에게 동양철학 전반에 대한 개괄적인 설명을 제공하는 과목이다. 동양철학의 핵심문제와 사상들을 소개함으로써, 학생으로 하여금 동양철학적 물음들을 스스로 묻고 사유할 수 있도록 훈련시킨다.			

	34376	서양고·중세철학 고대와 중세의 대표적인 철학자들, 그리고 이 시대에 논의된 주요 철학적 문제를 집중적으로 강의한다. 전체를 사적으로 개관할 수도 있으며, 주요 철학자 이론들을 집중적으로 논의할 수도 있다. 플라톤, 아리스토텔레스, 헬레니즘기의 철학자, 아우구스티누스, 아퀴나스, 보편자 문제, 철학과 종교 간의 관계, 언어와 실재, 신존재 증명 등을 강의할 수 있다.	1	2
기독교학과	33491	인간관계와자아발달 인간의 자아는 생애 전체에 걸친 다양한 인간관계를 통해 형성되고 재형성된다. 이 과목은 자아의 발달과 성숙에 영향을 주는 다양한 인간관계 연구를 통해 의사소통능력과 리더십을 배양하여 상호존중과 성숙의 인간관계형성을 돕는다. 인간관계 속에서 주도적 리더십을 발휘하는 선배초청, 인터뷰 등을 함께 시도할 수 있다.	1	1
	33492	세계종교와한국종교 세계종교와 한국종교의 기본 사상과 종교 현황, 그리고 한국 신흥종교운동을 선교학적 관점에서 검토한다. 또한 종교현장 방문 및 전문가 특강을 통해 전 지구적 관점에서 한국기독교와 다른 종교간의 공존 및 상호존중방안을 모색한다.	1	1
	35160	신약성서의세계 신약성서가 형성되던 1-2세기 지중해연안의 사회정치적, 종교적 배경과 관련하여 신약성서 문헌들의 형성과정을 다룬다. 1세기 팔레스타인과 소아시아의 문화와 삶에 대한 실제적인 이해를 위해 시청각자료를 사용하거나 현장답사를 할 수 있다.	1	1
	33549	구약성서의세계 구약성서 전체를 통독하며 구약성서가 어떤 배경에서 어떤 목적으로 쓰여졌는가를 이해하고 분석한다. 이를 위해 구약성서의 배경이 되는 고대 근동의 유적지를 직접 방문 혹은 영상으로 탐방하며 가능한 범위 안에서 기후, 토양, 역사, 문화를 배운다. 이로써 각 문서들 특히 율법서, 예언서, 지혜서들이 생겨난 유래와 그들의 수집과 편집, 그리고 신학적 내용을 밝힌다.	1	2
	35161	조직신학입문 신학을 한다는 것은 무슨 의미인가? 역사적이고 실존적인 삶에서 기독교 신앙은 무엇을 의미하는가? 기독교의 전통과 교리는 오늘의 세계와 어떤 관계가 있는가? 신학이라는 학문은 다른 학문과 어떻게 방법론적으로 구별되는가? 신학도의 삶과 학문적 태도는 어떠해야 하는가? 이 과목은 이처럼 기독교 신학을 하는데 있어서 필수적이고 기초적인 질문들을 오늘의 다양한 삶과 역사의 현장에서 성찰하게 하는데 그 목적이 있다.	1	2
영어영문학부	35576	영문학입문 영문학을 처음 접하는 학생들에게 비교적 이해가 쉬운 영문학 텍스트의 강독을 통해 문학 연구의 기본개념들과 방법을 익히게 한다.	1	1
	20094	영어학개론 영어의 음운, 통사, 의미 구조 등을 개관하고, 더불어 사회언어학, 언어습득, 신경언어학, 전산언어학 등의 영어학 응용 분야에 대해서도 흥미로운 데이터를 중심으로 개관한다.	1	2
	38041	Storytelling and Literature 문학적, 문화적 환경 변화 안에서 영문학의 다양한 스토리텔링 형식을 탐색하는 과목이다. 스토리텔링이 전통적인 서사 방식과 특징들을 여러 가지 방식/ 매체를 통해 결합하고 생산하는 것을 살펴보면서 스토리텔링을 역동적인 문화적 행위로 이해하는 것이 목표이다.	1	2

※ 필수이수과목은 아니지만, 해당 학과의 전공(탐색)과목이므로 수강 권장

2. 사회과학대학

가. 졸업에 필요한 학점: 129학점(훈련학점: 8학점, *영어강의 18학점 이상 이수 필수)

*영어강의 이수 인정 교과목(영어강의(교양영어 포함), 제2외국어 지정교과목, 원어강의)

나. 졸업에 필요한 최소 전공교과목 이수학점: 심화전공 시 최소 45학점, 복수전공 시 최소 36학점

다. 전공 기초 교과목 이수학점: 총 3학점

학수번호	교과목명	이수권장시기		시간	학점
		학년	학기		
33497	사회과학고전읽기(Reading in Social Sciences)	1	1,2	3	3
사회과학대학의 다양한 전공과 관련된 고전 및 현대의 대표적인 저작들을 중심으로 읽기와 쓰기의 훈련을 함으로써 사회과학에 입문한 학생들로 하여금 사회과학 전반에 대한 폭넓은 이해와 더불어 사회과학적 사고 능력을 함양함을 목적으로 한다. 학생들은 스스로의 관심분야에 따라 자유롭게 분반을 선택할 수 있으며, 각 전공은 각각의 학문적 특성에 맞게 자유롭게 강독 대상을 선택하여 자율적인 방식으로 수업을 진행한다. 매 학기 시작 전 각 전공은 강의개요의 공시를 통하여 당 학기의 강독 서적 및 담당 교수를 공표한다.					

라. 각 학과별 1학년 이수권장 전공교과목 안내

학과	학수번호	교과목명	이수권장학기	시간	학점
정치외교학과	22183	정치학개론	1	3	3
	정치학의 범위, 대상, 방법에 대한 기본이념과 개념을 설명하고 정치학의, 정치이념, 정치권력, 엘리트, 이데올로기, 정치체제, 국제정치 등 현대정치의 기초개념과 이론을 이해하도록 한다.				
	22165	국제정치학개론	2	3	3
국제사회에서 발생하는 제반현상을 분석하여, 국제화 시대에 현대인이 갖추어야 할 기본적인 지식을 제공한다. 국제 정치를 전쟁, 국제정치경계, 외교, 세계인권, 국제기구 등을 중심으로 고찰함으로써 국제 사회에 대한 이해와 분석능력을 증진시킨다.					
행정학과	36055	행정학의이해	1	3	3
	다양한 행정이론 및 지식, 기술 등에 대한 이해를 바탕으로 실제 행정현상을 분석, 평가할 수 있는 능력을 함양하기 위해, 국제화, 정보화, 지방화에 따라 급변하는 국가와 행정의 성격에 대한 기초 이론과 사례를 소개한다.				
	36056	정부와공공정책	2	3	3
정부의 역할 및 기능에 대한 이해와 더불어, 급변하는 행정 환경 속에서 지속적인 국가 발전 계획과 다양한 국내외 정책에 대해 분석, 비판, 평가, 개혁할 수 있는 능력을 기를 수 있도록 정책학의 기본 이론 및 국내외 사례를 소개한다.					
경제학과	36134	경제원론	1,2	3	3
	경제현상을 설명하는 경제이론, 경제이론과 경제현상의 시간적 흐름을 살피는 경제학설, 경제사 및 경제정책의 주요 내용들의 기초개념을 개략적으로 설명한다.				
문헌정보학과	36011	문헌정보학의이해	1,2	3	3
	각종 정보와 자료의 과학적인 수집, 정리와 체계적인 분석과 저장을 통하여 이용자의 정보 요구에 봉사할 수 있는 정보 전문가의 역할과 기능에 중점을 두고, 문헌정보학의 원론적 기초개념과 이론을 습득한다. 정보와 문헌의 유형과 특성, 정보 사회에서 문헌 정보의 중요성과 학문적 특성, 각종 정보 시스템과 정보 기술의 기초적인 원리와 활용에 대하여 개괄적으로 학습한다.				
사회학과	36019	사회학의이해	1,2	3	3
	복잡한 현대사회를 체계적으로 이해하기 위하여 사회 제반 현상의 원리와 인간관계를 분석할 수 있는 사회학적 개념과 이론을 소개한다. 이를 통해 학생들은 다양한 현상에 대한 분석적이고 비판적인 시각을 가지고 인간의 삶을 보다 나은 방향으로 이끌 수 있는 사회의 원리와 인간관계를 모색해본다.				
사회복지학과	36022	사회복지개론	1,2	3	3
	오늘날 우리 사회는 경제수준이 높아짐에 따라 삶의 질에 대한 관심이 증대되면서 사회복지에 대한 욕구가 증가하고 사회복지현장이 확장되고 있다. 이에 본 과목은 사회복지 기본적 개념을 학습하고 그 발달과정의 역사를 이해하며 현대산업사회에서의 사회복지의 성격과 본질, 사회복지의 분야, 방법론 등을 개관하고 현재 사회복지개념의 일반적인 추세와 주요 쟁점을 분석함으로써 사회복지의 기초개념과 가치를 익힌다.				
심리학과	36025	심리학의이해	1,2	3	3
	심리학 전반에 걸친 이론과 현상을 이해하고 고찰한다. 다루는 주제는 발달, 동기, 정서, 지각, 학습, 기억, 지능, 성격, 사회행동, 스트레스, 심리치료 등이다.				

학과	학수번호	교과목명	이수권장학기	시간	학점
소비자학과	33471	현대사회와소비자	1	3	3
	현대생활환경에서 소비자의 위치와 역할을 조명하고, 시장과 가정영역에서 소비자로서 겪게 되는 제반문제를 검토하고 분석한다.				
소비자학과	35368	소비자론	2	3	3
	현대 소비자사회에서 대두되고 있는 소비자학 관련 주요 학파와 그들의 이론을 소개하는 한편, 이에 대한 비판적 고찰을 통해 소비자행동의제 측면들을 체계적으로 이해한다.				
커뮤니케이션·미디어학부	36029	커뮤니케이션과사회	1,2	3	3
	미디어에 대한 기초 이해를 도모하기 위한 시도로써, 미디어와 사회와의 관계를 사회학적, 문화적, 산업적, 정치적 관점 등에서 검토한다.				
	37540	미디어글쓰기와스피치	1,2	3	3
현대 대중 사회에서 요구되는 중요한 소통의 기술인 미디어 글쓰기와 말하기의 기초를 습득하고 응용 능력을 배양하도록 한다. 이를 위해 공적 텍스트의 작성을 비롯 다양한 목적의 공공 연설과 강연, 즉흥 스피치에 이르기까지 글과 말을 통해 소통하는 방법의 이론과 실재를 폭넓게 학습한다. 커뮤니케이션 이론을 바탕으로 글쓰고 말하는 문화의 특성과 중요성을 학습하고 다양한 상황에 소통 적응력이 높은 효과적인 커뮤니케이터를 양성하는 것을 목표로 한다.					

3. 자연과학대학

가. 전공기초 및 전공 교과목

개설전공	구분	학수번호	교과목명	시간	학점	이수권장시기	
						학년	학기
수학	전공기초	20407	미분적분학I*	3	3	1	1
		20408	미분적분학II*	3	3	1	2
		20406	미분적분학	3	3	1	1,2
	전공선택	33670	논리와집합	3	3	1	2
		35287	정보와수리과학	3	3	1	2
통계학	전공기초	20424	통계학I	3	3	1	1
		20425	통계학II	3	3	1	2
		34980	확률및통계학	3	3	1	1,2
물리학	전공기초	20409	일반물리학I	3	3	1	1
		20410	일반물리학실험I	1.5	1	1	1
		20411	일반물리학실험II	1.5	1	1	2
		30002	일반물리학II	3	3	1	2
		30001	일반물리학	3	3	1	1,2
화학	전공기초	20416	일반화학I	3	3	1	1
		20418	일반화학실험I	1.5	1	1	1
		20417	일반화학II	3	3	1	2
		20419	일반화학실험II	1.5	1	1	2
		20415	일반화학	3	3	1	1,2
생명과학	전공기초	20413	일반생물학I	3	3	1	1
		33332	일반생물학실험I	1.5	1	1	1
		20414	일반생물학II	3	3	1	2
		33333	일반생물학실험II	1.5	1	1	2
		20412	일반생물학	3	3	1	1,2

※ 5개 전공의 전공기초교과목 중 3개 전공의 3학점 단위 교과목 1개 이상씩 총 4개 교과목 12학점 이상을 필수로 이수하여야 함

* 전공기초교과목의 I 과 (동일 전공의) 단학기 교과목은 중복 인정하지 않음(예시: 학수번호 20406과 20407, 20424와 34980, 20409와 30001, 20415와 20416, 20412와 20413)

(1) 실험실 인턴십

- 화학나노과학전공 졸업요건인 졸업논문(실험연구)을 작성할 수 있으며 학점 부여함 (졸업논문 종류: 실험연구 또는 문헌연구)
- 학점부여 교과목명: 화학연구I, 화학연구II
- 인턴십 신청자격: 화학나노과학전공 2, 3, 4학년 학생으로서, 인턴십을 희망하는 화학나노과학전공 실험실의 교수님과 사전에 면담하여 인턴십 허가를 받은 학생
- 인턴십 신청시기: 6월 중순, 12월 중순 (5월 말, 11월 말 화학나노과학전공 홈페이지에 신청안내 및 신청서식을 공지함)
- 인턴십 수행기간: 여름방학, 겨울방학
- 학점인정
 - 희망하는 경우 화학연구I(1학기), 화학연구II(2학기) 각 2학점씩 인정
 - 학점은 S/U로 부여함
 - 방학 동안 인턴십을 수행한 경우 그 다음 학기에 수강신청 하며, 전공에서 개최하는 세미나에 출석하고 학점을 부여받음
 - 인턴십은 여러 번 신청하고 수행할 수 있으나 수강신청은 최대 2회만 가능함

(2) 랩로테이션

- 생명과학전공 졸업요건인 졸업논문 이수방법 중의 하나로 학점 부여함
- 학점부여 교과목명: 고급생명과학실험캡스톤디자인I, II
- 신청자격: 생명과학전공 2, 3, 4학년 학생으로서 생명과학실험1-4 중 최소 2개 이상 이수한 학생
- 랩로테이션 설명회- 매년 2회 실시(1학기: 3월(이화.생명 어우름제)/2학기: 9월 첫째 주 금요일)
- 랩로테이션 시기
 - 생명과학전공 2, 3학년 - 여름방학, 겨울방학
 - 생명과학전공 4학년 - 여름방학
- 학점인정
 - 희망하는 경우 고급생명과학실험캡스톤디자인I, II 각 2학점씩 인정(2006년 입학생부터 해당)
 - 방학기간 동안 랩로테이션을 수행한 경우 그 다음 학기에 신청하여 학점 부여받음
 - 학점은 Pass 혹은 Fail로 부여함
- 포스터 발표
 - 랩로테이션 실험 결과를 포스터로 제작하여 지도교수에게 합격 여부를 판정받음
 - 합격 판정을 받은 경우 지정된 양식에 지도교수의 날인을 받아 전공사무실에 제출
 - 보드를 신청하여 반드시 아래에 명기된 시기에 포스터를 발표하여야 함
 - 1학기 및 여름방학에 수행한 경우: 그해 8월
 - 2학기 및 겨울방학에 수행한 경우: 그 다음 해 3월 이화생명어우름제
- ④ 발표 학생은 심사위원에게 포스터 내용을 설명하고 질문에 답하여야 함
- ⑤ 학점인정 여부와 상관없이 포스터를 발표하여야 함
- 신청방법 및 실험실 배정
 - ① 학생은 희망하는 실험실을 3지망까지 신청함 (단, 설명회 불참 시 1지망에 대한 우선권 없음)
 - ② 2차 로테이션을 희망하는 경우는 반드시 1차 로테이션 실험실과 다른 실험실에서 수행하여야 함 (단, 인원수 제한에는 포함되지 않음)

(3) 논문리서치

- 생명과학전공 졸업요건인 졸업논문 이수방법 중의 하나로 학점 부여 없음
- 대상: 생명과학전공 2, 3, 4학년으로 생명과학실험1-4 중 최소 2개 이상 이수한 학생

- 신청시기: 매 학기 초 (3월, 9월)
 - 연구기간
 - ① 생명과학전공 2, 3학년 - 여름방학, 겨울방학
 - ② 생명과학전공 4학년 - 여름방학
 - 이수 방법
 - ① 설정된 8개 연구주제(아래 표) 중에서 희망하는 그룹을 1,2,3 순위로 신청함
 - ② 신청한 연구그룹의 담당 교수님들로부터 연구할 논문을 부여받음
 - ③ 연구내용을 ppt 파일로 작성하여 담당교수님들의 참석 하에 구두발표하고 합격여부를 판정받음 (5번 항 참조)
 - ④ 1차 심사에서 불합격될 경우 최대 3차 심사까지 받을 수 있으며 3차 심사에서도 합격 판정될 경우 논문리서치 이수는 불인정됨
 - ⑤ 합격 판정을 받은 경우 지정된 양식에 담당교수의 날인을 받아 전공사무실에 제출함
 - ⑥ 별도로 포스터 작성 및 발표는 하지 않음
- ※ 주제 그룹

그룹	논문연구주제
1	생화학
2	분자생물학
3	세포생물학
4	생리학 및 발생학
5	면역학 및 미생물학
6	생물정보 및 시스템생물학
7	생물다양성 및 진화학
8	동물행동학 및 생태학

4. 엘텍공과대학

가. 컴퓨터공학전공

1) 전공기초(필수)

이수권장시기		학수번호	교과목명	시간	학점	비고	
학년	학기						
1	1	30001	일반물리학	3	3	택1	
		20409	일반물리학 I	3	3		
		20410	일반물리학실험 I	1.5	1	택1	
		20406	미분적분학	3	3		
		20407	미분적분학 I	3	3		
		38403	Python프로그래밍및실습	3	3	택1	
		20413	일반생물학 I	3	3		
	20416	일반화학 I	3	3			
	30002	일반물리학II	3	3			
	2	2	20412	일반생물학	3	3	택1
			20415	일반화학	3	3	
			36339	컴퓨터프로그래밍및실습	3	3	
			38407	C프로그래밍및실습	3	3	택1
			36341	공학수학	3	3	
20441			선형대수학 I	4.5	3		
20454			정수론	3	3		

나. 사이버보안전공

1) 전공기초(필수)

이수권장시기		학수번호	교과목명	시간	학점	비고
학년	학기					
1	1	30001	일반물리학	3	3	택1
		20409	일반물리학 I	3	3	
		20410	일반물리학실험 I	1.5	1	
		20406	미분적분학	3	3	택1
		20407	미분적분학 I	3	3	
		38403	Python프로그래밍및실습	3	3	택1
		20413	일반생물학 I	3	3	
	20416	일반화학 I	3	3		
	30002	일반물리학II	3	3		
	2	20412	일반생물학	3	3	택1
		20415	일반화학	3	3	
		36339	컴퓨터프로그래밍및실습	3	3	
		38407	C프로그래밍및실습	3	3	택1
		20441	선형대수학 I	4.5	3	
34980		확률 및 통계학	3	3		

다. 전자전기공학전공

1) 전공기초(필수)

이수권장시기		학수번호	교과목명	시간	학점	비고
학년	학기					
1	1	20406	미분적분학	3	3	택1
		30001	일반물리학	3	3	
		20409	일반물리학 I	3	3	
		20410	일반물리학실험 I	1.5	1	
	2	30002	일반물리학II	3	3	택1
		20411	일반물리학실험II	1.5	1	
		36341	공학수학	3	3	
		37412	기초프로그래밍및실습	3	3	
		36339	컴퓨터프로그래밍및실습	3	3	

라. 식품공학전공

1) 전공기초(필수)

이수권장시기		학수번호	교과목명	시간	학점	비고
학년	학기					
1	1	20415	일반화학	3	3	택1
		20416	일반화학 I	3	3	
		37280	기초물리학	3	3	
		20406	미분적분학	3	3	
		20418	일반화학실험 I	1.5	1	

	2	20417	일반화학II	3	3	택1
		20419	일반화학실험II	1.5	1	
		36341	공학수학	3	3	
		38414	식품과학기초	1	1	
		35952	기초생물학	3	3	
		20412	일반생물학	3	3	

마. 화학신소재공학전공

1) 전공기초(필수)

이수권장시기		학수번호	교과목명	시간	학점	비고
학년	학기					
1	1	37501	공학기초화학 I	3	3	택 1
		20416	일반화학 I	3	3	
		20418	일반화학실험 I	1.5	1	
		36339	컴퓨터프로그래밍및실습	3	3	
		20406	미분적분학	3	3	
	2	37503	공학기초화학II	3	3	택 1
		20417	일반화학II	3	3	
		20419	일반화학실험II	1.5	1	
		36341	공학수학	3	3	
		37280	기초물리학	3	3	
30001	일반물리학	3	3	택 1		

바. 건축학전공

1) 전공기초(필수)

이수권장시기		학수번호	교과목명	시간	학점	비고
학년	학기					
1	1	36341	공학수학	3	3	택1
		20406	미분적분학			
		30001	일반물리학			
		20409	일반물리학 I			
		20412	일반생물학			
		20413	일반생물학 I			
		20415	일반화학			
		20416	일반화학 I			
		34980	확률및통계학			
1	1	38469	건축학개론	3	3	
1	1	38470	디자인기초	3	3	
1	2	38404	건축도시읽기	3	3	
1	2	38405	건축컴퓨터프로그래밍및실습	3	3	택1
1	2	36339	컴퓨터프로그래밍및실습	3	3	

2) 전공

이수권장시기		학수번호	교과목명	시간	학점	비고
학년	학기					
1	2	36352	디자인과표현I	4.5	3	필수

사. 건축도시시스템공학전공

1) 전공기초

이수권장시기		학수번호	교과목명	시간	학점	비고
학년	학기					
1	1	30001	일반물리학	3	3	택1
		20409	일반물리학 I	3	3	
		20410	일반물리학실험 I	1.5	1	택1
		20415	일반화학	3	3	
		20416	일반화학 I	3	3	
		20418	일반화학실험 I	1.5	1	
	38419	건축도시시스템공학개론	3	3		
	2	20406	미분적분학	3	3	
		34980	확률및통계학	3	3	
		38418	건축도시시스템컴퓨터프로그래밍	3	3	택1
36339		컴퓨터프로그래밍및실습	3	3		
38420		공학커뮤니케이션	3	3		

아. 환경공학전공

1) 전공기초(필수)

이수권장시기		학수번호	교과목명	시간	학점	비고
학년	학기					
1	1	20406	미분적분학	3	3	택1
		20415	일반화학	3	3	
		20416	일반화학 I	3	3	택1
		20418	일반화학실험 I	1.5	1	
		37280	기초물리학	3	3	
		30001	일반물리학	3	3	
	2	36341	공학수학	3	3	택1
		36573	공학수학연습	1.5	1	
		20419	일반화학실험II	1.5	1	
		20417	일반화학II	3	3	
		35952	기초생물학	3	3	택1
20412	일반생물학	3	3			

2) 전공

이수권장시기		학수번호	교과목명	시간	학점	비고
학년	학기					
1	1	35335	환경공학개론	3	3	

자. 기후·에너지시스템공학전공

1) 전공기초(필수)

이수권장시기		학수번호	교과목명	시간	학점	비고
학년	학기					
1	1	38416	기후변화의 이해	3	3	택 1
		20409	일반물리학 I	3	3	

		30001	일반물리학	3	3	택 1
		20410	일반물리학실험 I	1.5	1	
		20406	미분적분학	3	3	
	2	36341	공학수학	3	3	
		36339	컴퓨터프로그래밍및실습	3	3	
		38417	탄소와물순환	3	3	
		30002	일반물리학II	3	3	
		20415	일반화학	3	3	

차. 휴먼기계바이오공학부

1) 전공기초(필수)

이수권장시기		학수번호	교과목명	시간	학점	비고
학년	학기					
1	1	20409	일반물리학 I	3	3	택1
		30001	일반물리학	3	3	
		20412	일반생물학	3	3	택1
		20413	일반생물학 I	3	3	
		20415	일반화학	3	3	택1
		20416	일반화학 I	3	3	
		20410	일반물리학실험 I	1.5	1	
	38559	휴먼기계바이오공학기초	2	2		
	2	34980	확률및통계학	3	3	
		36339	컴퓨터프로그래밍및실습	3	3	
20406		미분적분학	3	3		

2) 전공

이수권장시기		학수번호	교과목명	시간	학점	비고
학년	학기					
1	2	38558	공학제도	3	2	선택

5. 경영대학

이수권장시기		학수번호	교과목명	구분	교과목 소개
학년	학기				
1	1	22233	경영통계학	전공 기초 (필수)	경영 의사 결정 문제를 통계학적으로 접근하기 위하여 이에 필요한 기술통계와 추리통계의 기초 개념 및 응용방법을 공부한다. 강의 내용은 확률이론, 표본분포이론, 통계적 추정, 가설검정, 회귀분석에 관한 사항이다.
		22234	경영학원론	전공 선택	경영학에 관한 총체적 기초이론을 개괄적으로 접근하기 위하여 이에 필요한 경영학의 역사, 기업의 성장, 발전, 계층별 경영자들의 역할과 의무, 경영관리 과정 및 경영조직 그리고 생산, 판매 등 기업의 제반활동에 관한 사항이다.
	2	35356	금융의이해	전공 선택	금융이론, 금융시장 및 금융상품 등에 관해 최근 현실에 나타나는 주요 사례들을 중심으로 다룬다. 본격적인 재무이론을 배우기 전 단계로서 재무이론 및 경제이론에 대한 학습동기 유발을 주로 목적으로 한다.
		33861	회계정보원리	전공 필수	기업의 외부 이해관계자들에게 제공할 회계정보의 생산방법을 개괄적으로 공부한다. 강의 내용은 회계정보의 생산 목적, 복식부기의 기본원리, 회계의 기초 개념, 그리고 재무제표의 작성방법에 관한 사항 등이다.

6. 신산업융합대학

가. 융합콘텐츠학과

학수번호	교과목명	교과목 소개	개설 학기	구분
11211	컴퓨팅적사고와 프로그래밍	컴퓨팅기술은 정보의 처리/분석, 어플리케이션, SNS, 지식서비스, 업무환경, 엔터테인먼트, 창작, 디자인, 등을 만들어 내기 위한 도구이자 운용하는 매개체로서 현대 사회의 모든 분야에서 중요함을 더해가고 있다. 컴퓨팅적 사고는 컴퓨터를 활용한 현대의 다양한 창조물 및 서비스의 작동 방식을 이해하고 새로운 창작을 하기 위한 핵심적인 소양으로 전공자는 물론 비전공자들에게도 중요한 학습의 가치가 있다. 비전공자도 쉽게 접근할 수 있는 학습 방법으로 컴퓨터의 기초적인 동작 개념, 컴퓨터 프로그램에 의한 창조 및 문제 해결의 방식, 그리고 이를 실제적으로 앱이나 시스템의 형태로 구현하기 위한 방법인 프로그래밍의 기초를 배움으로서 학생들이 자신의 전공과 ICT를 융합할 수 있는 기초적인 소양을 배양하도록 한다.	1,2	융합 기초
37996	디지털스토리텔링 개론	디지털 스토리텔링과 융합 콘텐츠 기획에 대한 기본 교과목. 본 교과목에서는 디지털 환경 및 다매체 시대에 부합하는 새로운 이야기 원리를 배운다. 인터랙티브 드라마, 3D 영화, 디지털 게임, 사용자생성 콘텐츠 등 다양한 사례 분석을 통해서, 이야기와 기술의 상관관계를 이해한다. 이를 통해서 융합 콘텐츠의 기획 및 스토리텔링을 이해할 수 있는 기반을 마련한다.	1	전공
37997	융합콘텐츠의이해	ICT 환경의 변화로 인해 나타나고 있는 콘텐츠 및 지식 서비스의 발전 사례를 통해 융합콘텐츠의 개념을 이해하고, 융합콘텐츠전공을 통해 얻을 수 있는 기회와 가능성을 학생들이 직접 탐색하도록 한다.	1	전공
37998	미디어와문화산업	본 수업에서는 과학과 기술, 특히 디지털 기술의 발전에 따른 미디어의 발달이 문화콘텐츠 산업 및 사회 전반의 변화에 미치는 영향을 다룬다. 학생들은 매체 기술에 대한 이해를 바탕으로 새로운 콘텐츠 유형, 특히 단기적인 전망을 넘어 미래의 매체와 사회 변화를 예측하고 그에 따른 새로운 콘텐츠 산업 형태와 이를 뒷받침할 수 있는 플랫폼을 구상한다.	1	전공
37999	뉴미디어 테크놀로지입문	미디어 테크놀로지의 기초를 아는 것은 미래 변화의 주역들에게 필수적인 지식이다. 수강자가 일상생활 속 사례를 통해 데이터와 로직의 개념을 이해하고, 소셜미디어, 모바일, 웹, 가상/증강현실, 웨어러블 컴퓨터, 사물인터넷, 기계의 지능과 의식 등 폭넓은 실세계 문제와 응용들을 소개함으로써 학생들의 지식탐구 및 창의융합역량을 고취한다.	2	전공
38667	디자인익스프레션	창의적 아이디어를 효과적으로 표현하는 것은 아이디어를 구체화하고 실현하기 위한 첫걸음이 된다. 본 교과목에서는 학생들에게 창의적 아이디어를 표현하기 위한 다양한 기법을 학습하고 경험하도록 함으로써 콘텐츠 기획자 및 디자이너로서의 기초 능력을 함양한다.	2	전공

나. 의류산업학과

1) 1학년 전공과목

학수번호	교과목명	교과목 소개	학점	이수권장학기
33557	컬러플래닝과디자인	패션 디자인의 색채감각을 훈련시키기 위한 입문적인 교과내용이다. 패션의 특성, 패션문화, 패션 감각, 색채와 디자인, 계절에 따른 색채이미지맵, 컬러정보 등 이론과 실기를 다룬다.	3	1
33558	패션소재의이해	의류산업에서 필요한 기초이론을 전반적으로 강의한다. 면, 견, 양모, 마 등 천연섬유를 중심으로 하여 다양한 섬유의 고유한 특성을 파악하고, 이들이 의복에 미치는 영향을 이해할 수 있도록 한다. 또한 다양한 패션소재의 명칭과 패션소재의 용도에 대해 강의한다.	3	
38050	의류산업과패션	패션의 기본 개념과 이론에 대해 학습하며, 패션산업 전반의 구조 및 산업 프로세스에 대해 이해하고, 소재, 디자인, 생산, 유통, 마케팅 등 패션기업 조직 내의 분야별 업무와 역할에 대해 학습한다.	3	
33472	패션과문화	패션과 문화와의 관계를 이해하기 위한 기초 과정으로서 과거부터 현재까지 세계 패션과 관련된 문화와 사회현상, 미의식의 변화, 그리고 이와 관련된 기본 개념을 배운다.	3	2
35378	패턴디자인	의복 제작을 위한 패턴 제작법 중 하나인 평면재단과 다양한 봉제법의 원리를 기초부터 이론과 실습을 병행하여 학습한다.	3	
33820	패션실무용어와도식화	패션 디자인 실무에 필요한 요소 및 용어를 이해하여 이를 패션 산업 현장에서 수행할 수 있는 방법과 체계를 습득한다. 또한, 패션 어패럴 라인의 콘셉트, 소재 등의 주요 정보 등을 효율적으로 표현하는 도식화 기법의 습득을 목표로 한다.	3	

2) 의류산업학과내 트랙

구분	글로벌 패션머천다이징 & 매니지먼트 트랙	패션디자인, 테크놀로지 & 제품개발 트랙
목표	글로벌 패션 경영과 머천다이징 전문능력을 바탕으로 패션 트렌드 지식과 정보를 결합하여 패션 상품을 기획하는 능력; 패션산업과 문화, 예술 간의 융복합적 관계를 이해하는 문화예술역량; 국제산업환경에서 사회적 책임의식과 글로벌 역량을 갖춘 인재를 양성	감각적 예술성을 패션 제품 디자인으로 연계하는 창의융합능력과 과학적 테크니컬 능력; 전통, 문화, 예술의 가치를 새로운 패션 트렌드에 적용할 수 있는 문화예술역량; 다양한 분야와 융복합적인 관계를 창의적 사고로 창출해내는 열린 사고방식 등을 갖춘 인재양성
진출분야	머천다이저, 바잉MD, 비주얼머천다이저, 소싱전문가 등	패션디자이너, 컬러리스트, 전통복식디자이너, 크리에이티브디렉터, 테크니컬디자이너
이수조건	교과과정(18학점 이상) + 비교과과정(2가지 이상: 인턴십, 봉사활동, 공모전, 외국어 혹은 자격증 등) 충족 시 이수 가능	교과과정(18학점 이상) + 비교과과정(2가지 이상: 인턴십, 봉사활동, 공모전, 외국어 혹은 자격증 등) 충족 시 이수 가능

다. 국제사무학과

학수번호	교과목명	교과목 소개
36183	국제사무학원론	국제사무학의 주요 이론과 글로벌 환경에서 국제사무관리 전문가에게 필요한 다음의 내용을 배우고 이해한다. <ul style="list-style-type: none"> 사무관리전문가(Office Professional) 및 전문비서 정의와 유형 다양한 산업과 조직, 조직문화 리더십과 동기부여 이론 및 방법 비즈니스 커뮤니케이션 이론과 실제 사무정보시스템 및 정보기술 인간관계 및 비즈니스 윤리 직업선택 및 경력개발
		<ul style="list-style-type: none"> 국제사무학 전반에 대한 이해를 도모할 수 있는 기본과목 전공에 대한 정체성 확립 향후 분야별 심화과목 선택에 가이드를 제공

학수번호	교과목명	교과목 소개
36772	MICE개론	<p>최근 급성장하고 있는, 국제회의를 비롯한 컨벤션 및 전시를 포괄하는 MICE 산업의 실무 능력 향상에 필요한 제반 지식을 학습하고, 이를 산업 현장에 응용할 수 있는 기초 능력 위주로 강의한다. MICE 산업에 대한 거시적 안목부터 MICE 각 요소의 이해 및 운영에 대한 부분까지 두루 이해하고, 이를 다양한 곳에 접목시켜 융합 시너지를 창출할 수 있는 힘을 키우는 기회를 제공하고자 한다.</p> <ul style="list-style-type: none"> ▪ 본 과목은 실무 위주의 강의로, MICE행사유치, 신규행사개발, 행사 개최 기획, 예산 관리, 후원 유치, 프로그램 설계, 홍보 및 마케팅, 제작물 기획 관리, 인력 관리, 현장조성, 위기관리, 사후관리 등 MICE 현장에 바로 접목할 수 있는 내용을 주로 다루고 있다. ▪ 실제 MICE 행사 제안서 작성을 통해 콘텐츠 기획 및 운영계획 능력을 배양한다. 목차 구성, 콘텐츠 구성 능력, 기획 전략, 행사운영 계획 수립 등 실제 제안서에 들어가는 기본 사항을 습득하여 새로운 주제의 MICE 행사 제안서를 직접 작성할 수 있는 기초 능력을 배양한다. ▪ 다양한 산업 분야의 플랫폼 역할을 하는 MICE 산업을 이해하고, 학문, 기술, 상품 등의 콘텐츠를 MICE 플랫폼을 활용하여 서로 교류 및 접목시키는 융합적 사고를 배양할 수 있다.
34617	비즈니스컴퓨팅	<p>다음의 내용을 실습 위주로 학습한다.</p> <ul style="list-style-type: none"> ▪ MS-Excel을 이용한 데이터 처리와 활용 (함수, 차트 등) ▪ MS-Word의 다양한 기능을 활용한 상황에 맞는 문서 작성 및 구성 (스타일, 다단, 머리글/바닥글 등) ▪ MS-PowerPoint를 활용하여 프리젠테이션 자료를 구성하고 효과적으로 발표 (슬라이드마스터, 인포그래픽 등) <ul style="list-style-type: none"> ▪ 향후 수강할 국제사무학과의 컴퓨터 관련 심화과목 또는 타 전공의 데이터 분석 과목에 대한 이해를 높임 ▪ 한국어강의와 영어강의의 분반이 동시에 개설되므로, 언어를 기반으로 분반 선택의 폭이 넓음 ▪ 시연 및 실습 위주의 수업으로 영어강의에 부담을 느끼는 학생들도 상대적으로 수월하게 수강할 수 있음 ▪ 컴퓨터활용능력이나 MOS자격증과 관련이 높아, 자격증 취득에 도움이 됨
34618	Foundations for Business English	<p>Foundations for Business English is designed to provide knowledge and core skills needed for effective written communication at the workplace. Students will learn the principles of business writing, which will include reading strategies to write effectively. The class will challenge students to think, to make decisions, and to collaborate and communicate the intentions of writing.</p> <p>The core skills in Foundations for Business English are highly beneficial:</p> <ul style="list-style-type: none"> ▪ Transfer to real workplace communication. ▪ Meet the demand of immediate use at the workplace. ▪ Develop keen awareness of the interdependence between reading and writing. ▪ Help determine the differences between business writing and academic writing. ▪ Sharpen reading comprehension and writing skills in both (1) business reading and writing and (2) academic reading and writing. ▪ Reduce reading and writing time. ▪ Generate increased-awareness to improve business communication.
22279	국문서 기획 및 관리	<p>본 수업에서는 비즈니스 환경과 실생활에서 자주 사용되는 다음의 국문서를 실제 기획 및 작성한다.</p> <ul style="list-style-type: none"> ▪ 공문서 (기안문, 시행문 등) ▪ 사내문서 (보고서, 제안서, 회의록 등) ▪ 의례문서 (초대장, 안내문 등) ▪ 거래문서 (견적서 등) ▪ 법률문서 (계약서 등) ▪ 취업관련 문서 (이력서, 자기소개서 등) <ul style="list-style-type: none"> ▪ 문학적 글쓰기와 달리 비즈니스 문서 작성은 훈련을 통해 습득될 수 있으므로, 본 수업을 통해 비즈니스 글쓰기에 대한 자신감 향상 ▪ 수업 결과물을 포트폴리오 형태로 제작하여, 향후 인턴십 등을 지원할 때 경쟁력 확보

라. 식품영양학과

학수번호	교과목명	교과목 소개
33418	영양과현대사회	영양과현대사회에서는 영양학의 전반적인 이해를 위한 기초과목으로, 급변하는 현대사회에서 생활 속의 영양문제를 분석하고 해결하는 영양학적 관점을 확립한다. 식품이 우리 인체 내 들어왔을 때 일어나는 소화 및 대사, 생체 내 기능, 영양 조절 및 권장량, 건강 및 질병과의 관계 등 기초 지식을 습득하여 현대인의 건강문제와 이에 대한 영양의 중요성을 이해하도록 한다.
22719	생애주기영양학	생애주기영양학에서는 사람의 일생을 통하여 일어나는 가족 구성원의 성장과 발달을 영양학적인 견지에서 성별, 연령 등의 생리적인 조건에 따라 공부하여 합리적인 영양 관리를 할 수 있게 한다.
33474	식품과현대사회	식품에 대한 기초적인 이해를 돕기 위한 과목으로, 식품의 구성성분과 물리화학적 특성, 식품을 조리/가공할 때 일어나는 변화에 대한 기본적인 이해를 도모하고 현대사회에서 건강증진과 질병예방을 위한 식품의 제조와 소비자들의 현명한 선택 방법을 익힌다.
37974	외식과현대사회	외식산업의 전반적인 이해를 위한 기초과목으로 국내외 외식산업의 발전과정과 최신동향 및 산업구조, 그리고 전문직업으로서의 외식산업 전반을 탐색하여 본다. 또한 식품과 외식 수요 측면에서 외식소비패턴의 변화와 관련 요인들을 분석하며, 기업행동 및 산업조직 측면에서 외식산업의 환경변화, 시장구조와 기술혁신 관련 이슈 등을 분석한다.
36597	조리과학	조리과학에서는 식품의 화학적·물리적 특성에 대한 이론을 기초로 조리 중에 일어나는 현상과 실패의 원인 등 조리 특성을 이해시켜 여러 가지 경우에 응용할 수 있는 식품보존법과 배합법 및 조리과정을 이론적으로 익힌다.

마. 융합보건학과

학수번호	교과목명	교과목 소개
21398	보건교육과 건강증진	보건교육과 건강증진의 개념과 기본원리를 학습하는 교과목이다. 건강결정요인으로서 건강행동과 사회적 결정요인의 중요성을 이해하며, 질병예방과 건강증진을 위한 개인, 조직, 지역사회 수준의 개입 프로그램을 개발할 수 있는 이론적 기초와 적용기술을 습득한다.
36544	의학용어 I	의료기관의 모든 진료과에서 사용하고 있는 핵심적인 전문 의학용어를 학습하여, 의무기록의 내용을 읽고 이해하며 통계작성, 질병·수술분류 등 제 분석 업무처리를 위한 기초능력을 습득한다. 의학용어의 기본 구성요소와 해부학적, 병리학적, 진단적, 수술적 용어와 약어를 다룬다.
37986	e-헬스케어	효율적인 헬스케어서비스 제공을 위한 ICT활용의 필요성을 이해하며, 실제 보건 의료 현장에서 e-헬스케어서비스를 디자인하고 수행하는데 필요한 지식과 실용적 기술을 학습한다. 헬스케어서비스 실무와 보건교육, 사업관리에서 활용되는 다양한 e-헬스케어의 응용분야 즉, 인터넷, 컴퓨터 활용 맞춤형 프로그램, 모바일 헬스, 소셜 미디어 등의 활용방안을 모색하고 e-헬스케어와 관련된 정책이슈와 미래의 발전방안에 대해 토론한다.
37987	건강뷰티과학의이해	차세대 헬스케어와 뷰티, 웰빙 서비스를 효과적으로 디자인하기 위한 기초지식을 학습한다. 건강수명 연장과 웰빙 라이프를 위한 자기관리행동(식습관, 신체활동, 금연, 절주, 뷰티케어 등)의 내용 및 영향요인을 이해하고, 올바른 의사결정과 생활양식의 변화를 유도할 수 있는 맞춤형 교육과 환경조성 전략의 기본원리를 습득한다.
35472	기초보건통계	보건통계에 대한 기본적인 이론과 적용방법을 이해하고 기술통계와 t-검정, 분산분석, 카이제곱검정과 같은 기본적인 추론통계 분석법을 학습한다. 공공 및 민간보건의료기관에서 주로 활용되는 실무 자료처리 및 해석에 관한 능력을 배양하여 현장 활용도를 높인다.
36547	의학용어 II	의료기관의 모든 진료과에서 사용하고 있는 고급 의학용어를 학습함으로써 복합적인 의무기록의 이해, 통계산출, 질병·수술분류 등 제 분석 업무처리를 위한 활용능력을 기른다. 의학용어의 구성요소와 신체 부분별 해부학적, 병리학적, 진단적, 수술적 용어와 약어를 심층적으로 다룬다.
37989	글로벌헬스케어	국제보건의 이슈, 정책 및 프로그램에 대한 지식을 학습하는 교과목이다. 이 교과목을 통해 학생들은 글로벌 환경에서 발생하는 보건문제와 인종, 성, 사회적 경제적 차이로 발생하는 건강불평등의 문제를 이해한다. 또한 글로벌 상황에서의 질병예방 및 건강증진 프로그램을 수행하기 위한 다학제적 접근법과 개입 프로그램 특성에 대해 학습한다.

7. 스크랜튼대학

가. 스크랜튼대학 융합학부 뇌·인지과학전공

▪ 전공 안내

뇌·인지과학은 미래의 신성장 동력이 될 수 있는 매우 유망한 학문 분야이다. 2015년 3월에 국내 최초로 스크랜튼대학 융합학부 소속 뇌·인지과학전공이 신설되었다.

스크랜튼대학 융합학부 뇌·인지과학전공의 교육 커리큘럼은 뇌·인지과학 분야의 전문지식을 함양하고 이를 기반으로 인문학·사회과학·자연과학·공학·의약학 분야와 뇌·인지과학을 접목하는 학제 간 융합적 접근 방식을 지향하고 있다. 즉, 각 학문 분야에서 기존의 지식을 넘어선 창의적인 문제 해결력을 갖춘 인재 양성을 최종 교육목표로 삼고 있다.

이러한 학부 교육 방식은 국내 최초의 획기적인 시도이며, 이와 같은 노력을 통해 이화여자대학교 뇌·인지과학과는 미래지향적 여성 융합학 전문가 배출의 산실로서, 뇌·인지과학 분야에서 선도적인 위치를 점할 수 있을 것으로 기대한다.

▪ 교육 목적 및 목표

- 융합형 인재 양성

뇌·인지과학전공은 국내 최초로 다학제적 융합을 통해 뇌를 연구하고, 이해하고, 교육하기 위해 설립되었으며, 체계화된 교육을 제공하여 사회에 적합한 융합형 인재를 양성 한다. 21세기 인류 최후의 연구 분야인 뇌·인지과학 분야 과학자를 비롯해 의학, 생명 과학, 사회과학(심리학, 법학, 경제·경영학 등), 또는 공학과 뇌·인지과학을 융합한 사회 각 분야에서의 전문가의 양성을 목적으로 한다.

- 문제 해결형 인재 양성

분자수준에서 세포수준 그리고 인간 마음과 행동에 이르기까지 모든 단계에서의 접근을 추구하는 다학제적 뇌·인지과학전공교육을 통하여 뇌·인지과학 분야의 전문 인력을 양성한다. 또한 교내 뇌융합과학연구원, 뇌질환 기술 연구소 등과의 연계를 통해 다양한 실제 경험을 쌓도록 함으로써 문제 해결형 인재를 양성하고자 한다.

- 미래 주도형 인재 양성

학문 간 경계를 넘어 융합적인 인재를 요구하는 전 세계적인 추세에 따라, 인문·자연 계열을 아우르는 융합적 전공 교육을 통해 21세기 사회를 이끌어 나갈 신산업·최신 연구 분야를 주도할 수 있는 뇌·인지과학 전문가를 양성한다.

- 실용 인재 양성

선도적 뇌·인지과학자뿐 아니라, 뇌·인지과학 지식을 의학, 법학, 경제·경영학 등 실용학문 분야에 융합·응용할 수 있는 실용 인재를 양성한다.

▪ 학부 교육과정

뇌·인지과학전공 학생은 전공과목을 포함한 단계적인 교과과정들을 통해서 융합적이며 깊이 있는 전공 지식을 습득할 수 있다.

- 1학년과 2학년은 '뇌·인지과학기초', '뇌·인지과학주제탐구', '뇌,인간,사회', '뇌·인지과학연구기초' 등의 전공 기초 과목을 이수함으로써 기본적인 전공지식을 습득한다.

- 뇌·인지과학전공 2학년부터는 '기능적신경해부학', '법정뇌·인지과학입문', '신경윤리학', '신경생물학'과 같은 다양한 전공수업을 선택하여 수강하게 된다. 또한 '신경과학실험실습', '뇌·인지과학실험실습', '뇌·인지과학응용실험실습' 등의 실험 실습을 통해 실제적인 경험을 제공한다.

- 4학년 때는 '뇌·인지과학연구', '뇌·인지과학세미나'와 같은 독립 연구 과목 및 심화 과목을 이수함으로써 가장 최근 연구 동향 및 기법을 접할 수 있다. 이러한 다양하고 체계적인 교육과정은 뇌·인지과학의 이론에 대한 깊은 이해와 실질적인 경험을 기반으로 졸업 후 준비된 전문가로 도약할 수 있는 인재를 배양한다.

▪ **교육 프로그램의 특징**

- 뇌·인지과학 분야의 기초·응용 지식의 습득과 전문적 활용을 위한 전공 교육
- 뇌·인지과학 지식 기반의 융합적 접근 기술 배양을 위한 특화된 문제 해결형 프로그램 운영
- 독립된 연구 능력 함양을 위한 개별 연구과제 지도 프로그램 운영

▪ **전공 이수 요건**

- 전공기초: 12학점 이상 이수
- 전공선택: 48학점 이상 이수; 타전공(학과) 복수전공 시 33학점 이상 이수

▪ **뇌·인지과학전공 설정 교과목**

구분	교과목명(학수번호)	교과목 소개
전공기초 (필수)	뇌·인지과학기초 (37584)	인간의 뇌에 대한 해부학적, 인지과학 측면에서 뇌·인지과학의 기초를 학습한다. 교과서를 통한 이론학습 뿐만 아니라 최근 권위 있는 학술지에 게재된 뇌와 관련된 다양한 질병질환들에 대해 논문리뷰 등을 통해 체계적으로 뇌·인지과학의 기초를 다진다.
	뇌·인지과학주제탐구 (37585)	뇌·인지과학의 발전 역사, 신경세포의 구조와 신호전달 원리, 감각 및 운동계의 구조와 작동 원리, 신경세포 및 행동의 가소성, 뇌 고위 기능 및 인지활동, 뇌신경계의 이상 및 뇌질환 등 뇌·인지 과학 전반에 대한 심화된 이해를 갖기 위해 선별된 주제를 중심으로 학습한다. 또한 뇌·인지 과학의 건전한 이해 및 미래 비전에 대해 경험적 학습 기회를 갖기 위해 학생 주도적인 방법으로 뇌·인지과학 분야의 특정 주제 선정, 조사, 연구, 토론 및 발표의 활동 기회를 갖는다.
	뇌,인간,사회 (37586)	법학, 건축학, 사회학, 저널리즘, 경영, 경제 등 다방면의 전문가를 초빙하여 우리 사회의 각 분야에 뇌·인지과학이 어떻게 적용되고 있는지에 대하여 특강 형식으로 강의를 진행한다. 사회과학, 공학, 산업 등 다양한 분야에서 뇌·인지과학이 활용되고 있는 실정에 대한 이해를 바탕으로 향후 응용 및 진출 분야에 대해 탐구한다.
	뇌인지과학연구기초 (37587)	분자신경생물학, 신경생리학, 행동뇌과학, 신경뇌약학, 인지심리학 등 뇌·인지과학의 다양한 분야에서 사용되는 연구 방법의 기초를 배운다.
전공 주요 교과목	기능적신경해부학I (37684)	인간의 중추신경계와 말초신경계의 구조와 기능에 대한 전반적인 내용을 학습하여 인간의 신경해부학에 대한 기초적인 전공지식을 습득한다.
	뇌과학의주요발견 (37683)	신경생리학, 분자신경생물학, 신경행동학, 신경심리학, 신경정신약물학, 신경정신의학 분야의 발전을 이끈 주요한 뇌과학 발견에 대하여 학습한다.
	법정뇌·인지과학입문 (37693)	법률 및 그 적용과정에서 뇌과학, 인지과학, 신경심리학 등의 역할에 대하여 다루어지며, 예를 들면 증언의 신뢰성에 대한 판단에 있어 뇌·인지 과학 및 심리학의 역할과 관련된 이론적 배경에 대한 강의를 진행한다.
	신경과학실험실습I (37691)	분자, 세포 수준에서의 기초 신경과학 실험을 통해 기초 신경과학 실험 능력을 배양한다.
	신경생물학 (37687)	신경세포의 구조 및 기능, 시냅스에서의 세포간 소통, 신호 방식, 중추신경계의 구성, 운동 반응의 프로그래밍, 감각 정보 처리, 고위 인지 기능 등을 포함한 다양한 주제를 다룬다.
	기능적신경해부학II (37688)	'기능적 신경해부학I'에서 학습한 내용을 기초로 하여 신경 행동학적 증상에 대한 기본적인 이해를 목적으로 한다. 중추신경계에 영향을 미치는 요인들과 그에 따른 신경 병리학적 관련성에 대하여 학습한다.
	학습과기억 (37690)	학습과 기억 형성이 어떠한 과정을 통해 일어나는지 밝힌 주요 발견들에 대해 탐구하며, 여러 가지 학습과 기억이 일어나는 생물학적인 기전에 대해 배운다.
	사회과학과 뇌·인지과학의융합 (37698)	법, 정치, 경제, 경영 등의 사회과학 분야에서 뇌·인지과학 이론과 연구 방법론이 어떻게 활용 및 적용 가능한가에 대한 최신 지식을 학습한다. 법의 뇌과학, 뉴로마케팅, 매스미디어 뇌과학 등의 심화 주제를 포함한다.
	의·생명과학과 뇌·인지과학의융합 (37694)	의학, 약학, 생명과학 분야에서의 뇌·인지과학이 어떻게 융합, 활용되는가에 대한 최신 심화 지식을 학습한다. 다양한 뇌 질환 및 질병에 대한 소개 및 뇌조절기법 등을 포함한 치료 방법에 대해서도 배운다.

구분	교과목명(학수번호)	교과목 소개
	인지과학 (37692)	뇌가 주위 환경으로부터 취득한 정보와 지식을 어떻게 처리하고 저장 및 활용을 하는가에 대하여 이해할 수 있다. 또한, 지각, 주의, 기억, 학습 등의 고등 인지 과정에 대한 이해를 포함한다.
	뇌와의사소통 (37700)	뇌 언어 중추의 위치와 기능, 언어가 인간 사회활동에 미치는 영향, 언어 중추에 이상이 생겼을 때 발생할 수 있는 다양한 결과에 대하여 학습한다. 언어의 학습 과정에 대한 여러 관점을 배우고, 언어의 학습과정에 영향을 주는 유전 적, 환경적 인자에 대한 토론을 포함한다.
	행동신경과학 (37699)	고등동물의 행동은 다양하고 복잡하지만 신경계에 의해 조절된다. 행동 신경과학 과목은 신경계의 고등기능인 인지기능, 불안 및 우울증, 공포, 스트레스, 성, 항상성, 생리적 리듬, 수면, 공격성, 정신분열 및 이와 관련한 신경계의 질환들에 대하여 행동학적, 분자생물학적 관점에서 공부한다.
	신경윤리학 (37704)	사람의 윤리성 및 자기 조절의 신경학적 메커니즘, 윤리적 결정 및 자유 의지 등과 관련된 뇌의 역할에 대해 학습할 뿐 아니라, 신경과학의 발달과 함께 나타난 윤리적 문제들(인지 및 기분의 인위적 향상과 관련된 윤리적 딜레마, 기억 조작의 문제, 사람의 마음을 읽는 것과 관련된 윤리적 이슈)에 대한 최신지견에 대해서도 배운다.
	뇌질환이해의기초 (37705)	신경발달장애, 정신장애, 퇴행성 뇌질환, 신경계 자가면역 질환에 대해 학습한다. 이러한 질병이 발생하는 원인, 증상, 분자-유전학적 메커니즘과 치료 방법에 대하여 학습한다.
	뇌·인지과학응용실 험실습 (37707)	뇌과학과 다양한 학문 분야의 융합적 응용실험실습을 진행한다. 신경정치학, 신경윤리학, 신경경제학 분야의 최신 연구 동향에 대하여 학습하고, 학생들이 주제를 정하여 주제와 관련한 다양한 공부를 주도적으로 학습한다.
	인간마음의이미징 (37709)	인간의 마음을 형상화하기 위한 방법에 대하여 배운다. 뇌 영상 방법인 fMRI, MEG, EEG, PET, NIRS 등에 대한 개괄을 포함한다.
	신경유전학 (37708)	인지기능 및 운동기능, 정서 등을 조절하는 신경계의 주요 유전자와 이들 유전자의 돌연변이로 인해 나타나는 증상들을 돌연변이 동물 및 인간 질환 모델에서 살펴본다.

■ 전공트랙

전공트랙제는 학생들의 적성과 능력을 고려한 다양한 수요 맞춤형 교육과정을 운영하는 제도로, 학생들의 자기주도적 학습과 창의적 진로 탐색을 위해 구성되었다. 2학년부턴 자신에게 적합한 트랙을 자기 주도적으로 선택한 후 해당 트랙에서 요구하는 전공 및 교양 과목을 이수하고 비교과활동을 수행하게 된다. 각 트랙별로 트랙 지도교수가 체계적인 상담과 학업 및 진로 지도를 실시하며, 재학 기간 동안 최대 2개 트랙까지 이수가 가능하다. 소정의 과정을 이수한 경우 졸업 시 전공 학사학위와 더불어 총장 명의의 트랙 인증서를 수여받게 된다.

- 뇌·의학융합트랙(Neuro-Medicine Convergence Track)

전통적으로 뇌·인지과학 분야에서 의학은 중요한 축을 담당한다. 최근 의학 분야에서는 뇌·인지과학 지식을 창의적으로 융합, 적용, 활용하여 뇌의학(neuromedicine) 분야를 주도할 수 있는 전문 인재에 대한 수요가 증가하고 있다. 이에, 뇌·의학 융합트랙은 의학연구(정신의학, 신경의학, 재활의학 등), 임상의학, 다국적 제약회사 등으로 진출하여 전통적 뇌의학 분야와 IT 융합 뇌의학 분야*를 주도하는 전문 인재 양성을 목표로 한다. 뇌·의학의 기초가 되는 생물학적, 신경과학적 분야 전공 과목뿐만 아니라, 실질적인 현장 경험을 위한 병원, 연구실, 연구소, 기업 인턴십이나 탐방(observership), 봉사활동, 외국어 인증, 맞춤형 프로그램 참여 등의 비교과 활동 인증을 통해 앞으로의 뇌·의학 분야를 주도할 융합형 인재양성을 위한 프로그램이다.

- 뇌·생명과학융합트랙(Neuro-Life Sciences Convergence Track)

현재 세계적으로 정신-뇌 질환을 진단할 수 있는 유전자칩 개발, 분자치료타겟 개발, 뇌질환 동물 모델 개발과 같은 뇌-분자유전 융합 분야가 주목받고 있다. 뇌·생명과학 융합트랙은 뇌과학 기초학문분야인 뇌·인지과학의 생명과학 분야 전문 인재 양성을 목표로 한다. 뇌·인지과학 및 생명과학적 지식을 함양할 수 있는 전공과목 이수 뿐 아니라, 연구 인턴십 참여 혹은 독립연구 진행을 통해 연구 능력을 함양하는 것을 목표로 한다.

나. 스크랜튼대학 국제학부 국제학전공

- Degree minimum requirements: Total 129 credits
 - Required major courses: Minimum 9 credits
 - Elective major courses: Minimum 48 credits; Minimum 39 credits with double major
- 전공 이수 요건
 - 전공기초: 9학점 이상 이수
 - 전공선택: 48학점 이상 이수; 타전공(학과) 복수전공 시 39학점 이상 이수
- Curriculum overview for required major courses: 3 credits for each course
- 전공기초 교과목 교과과정 개요: 각 교과목 3학점

Year -Semester	Course No.	Course
1-1	36002	Introduction to Economics
		Introduction to Economics: This course introduces economic principles, including demand and supply, resource allocation through market, competition and efficiency. The course will show how these economic principles can be put to use in international studies. 수요와 공급, 시장을 통한 자원의 배분, 경쟁, 효율성 등 경제학 원리에 대한 개론 수업이다. 이러한 경제 원리들이 국제학에 어떻게 적용되는지를 배운다.
	36395	World History
World History: This course constitutes the basic foundations of international studies, providing general knowledge and understanding of world history required for university students. This lecture focuses on the history of economics, culture, and diplomacy that serve as core fundamentals in international studies. The course presents various perspectives of world history from the 1500s to the present. 본 교과목은 국제학을 공부하는 학부생이 갖추어야 할 세계사에 대한 기본적인 지식과 이해를 위한 수업이다. 국제학의 토대를 이루는 경제사, 문화사, 외교사에 중점을 두어 공부한다. 1500년대부터 현재에 이르기까지 세계사의 다양한 관점들을 배운다.		
37549	General Introduction to Korea	
	General Introduction to Korea: This course will be general introduction to Korean history, politics, literature, religion and culture. In this course, students will explore how Koreans recognize themselves as "Koreans" and what defines their Korean identity, lifestyle, ethnicity, and spirituality in the broader geographic and cultural context of East Asia. Students will also familiarize themselves with various academic issues related to Korean history, literature, politics, society and gender. 한국의 역사, 정치, 문학, 종교, 문화를 개괄한다. 학생들은 본 교과목을 통해 동아시아의 지리적, 문화적 배경을 이해하고 좀 더 넓은 시각으로 한국인들이 어떻게 스스로를 인식하고 무엇이 그들의 정체성, 삶의 방식, 민족성, 종교를 정의하는지 배운다. 또한, 한국의 역사와 문학, 정치, 사회와 관련한 다양한 학문 사례에 대해 알게 된다.	
1-2	36003	Introduction to Int'l Politics
		Introduction to Int'l Politics: This course is an introduction to political science as related to international studies. This course introduces the concept of power, conflict, international regimes and parties. 융합학문인 국제학적인 관점에서 바라본 국제정치학 개론 수업이다. 권력, 분쟁, 국제 레짐 등의 개념을 배운다.
	36004	Introduction to International Business
Introduction to International Business: This course introduces the key concepts and theories relating to (1) different functions of business (i.e., management, marketing, finance, accounting etc.) and (2) international strategy and operations of firms. The course is the basic stepping stone to other business courses that are to be offered in the upper divisions. (1) 경영학의 여러 기능들 (마케팅, 재무, 회계 등) (2) 국제 전략과 기업 운영에 관한 기본 개념과 이론에 관한 개론 수업이다. 본 교과목은 이후 수강할 경영학 심화 과목을 위한 기초를 다진다.		

- 전공선택 교과목 교과과정 개요: 각 교과목 3학점

Year	Spring Semester	Fall Semester
2	Principles of Accounting	Corporate Finance
	Quantitative and Financial Analysis	Principles of International Marketing
	Microeconomics	Macroeconomics
	Foundations of International Law	Int'l Business Law
	Globalization and Culture	International Organizations and Global Governance
	Politics and Diplomacy of Korea	International Political Economy
		East Asian History and Civilization
3		Society and Culture of Contemporary Korea
	International Trade and Investment	Korean Economy
	International Financial Management	International Marketing
	Human Resource Management	International Monetary Economics
	International Trade Law	Public International Law
	International Relations in East Asia	International Security & Peace
	International Society and Public Diplomacy	US-China Relations
4	East Asian Culture and Thought	Political Economy of East Asia
	China in the World Since 1990	
	Global Strategic Management	Advanced Topics in International Relations
	Capstone Design in International Law	Capstone Design in Int'l Business and Economics
	International Economic Development	Academic Workshop
	International Conflict Resolution	Contemporary Issues in East Asia
	Special Topics in East Asia Studies	
	Politics and Diplomacy of China	

- DIS Concentrations: (1) International Business and Economics [BE], (2) International Law and Diplomacy [LD], and (3) Asian Studies [AS]

- DIS Concentrations are not required for graduation. However, a certificate will be conferred to those who complete concentration requirements upon graduation. It is issued in the name of the Division Chair of DIS. Students will have the opportunity to select up to two out of three concentrations: BE, LD and AS. One must complete 18 credits for each contentation to obtain the certificate, and an overall GPA 2.7 is required for graduation with a certificate for concentration. If one selects two concentrations and takes on overlapping course in both concentrations, the course may be considered as fulfilling 3 credits at each concentration.

- Concentration 이수: (1) International Business and Economics [BE], (2) International Law and Diplomacy [LD], and (3) Asian Studies [AS]

- 졸업에 필수적인 요건은 아니다. 그러나 이수할 경우 졸업 시 국제학부장 명의의 concentration 수료증이 발급된다. 3개의 concentration (BE, LD, AS) 중 2개까지 이수가 가능하며, 각 concentration 당 18학점이상 취득하여야 이수한 것으로 인정한다. 수료증 발급을 위해서는 졸업 시 평균 평점이 적어도 2.7 이상이어야 한다. 만약 2개의 concentration을 신청하여 중복 인정이 되는 교과목이 있다면 각각 3학점으로 인정한다.

Year-Semester	International Business & Economics [BE]	International Law & Diplomacy [LD]	Asian Studies [AS]
2-1	<ul style="list-style-type: none"> Principles of Accounting Quantitative and Financial Analysis Microeconomics 	<ul style="list-style-type: none"> Foundations of International Law Globalization and Culture Politics and Diplomacy of Korea (Overlapping with AS) 	<ul style="list-style-type: none"> Politics and Diplomacy of Korea

Year-Semester	International Business & Economics [BE]	International Law & Diplomacy [LD]	Asian Studies [AS]
2-2	<ul style="list-style-type: none"> Corporate Finance Principles of International Marketing Macroeconomics 	<ul style="list-style-type: none"> International Business Law International Organizations and Global Governance International Political Economy 	<ul style="list-style-type: none"> East Asian History and Civilization Society and Culture of Contemporary Korea
3-1	<ul style="list-style-type: none"> International Trade and Investment International Financial Management Human Resource Management 	<ul style="list-style-type: none"> International Trade Law International Relations in East Asia International Society and Public Diplomacy 	<ul style="list-style-type: none"> International Relations in East Asia (Overlapping with LD) East Asian Culture and Thought China in the World Since 1900
3-2	<ul style="list-style-type: none"> Korean Economy International Marketing International Monetary Economics 	<ul style="list-style-type: none"> Public International Law International Security and Peace US-China Relations 	<ul style="list-style-type: none"> Korean Economy (Overlapping with BE) Political Economy of East Asia
4-1	<ul style="list-style-type: none"> Global Strategic Management International Economic Development 	<ul style="list-style-type: none"> Capstone Design in International Law International Conflict Resolution 	<ul style="list-style-type: none"> Special Topics in East Asian Studies Politics and Diplomacy of China
4-2	<ul style="list-style-type: none"> Capstone Design in International Business and Economics 	<ul style="list-style-type: none"> Academic Workshop Advanced Topics in International Relations 	<ul style="list-style-type: none"> Contemporary Issues in East Asia

※ Up to 9 credits taken from the language courses (Chinese, Japanese, and Korean) can be acknowledged for AS concentration credits as an option.

※ AS concentration의 경우 위 과목들 외에 중국어, 일본어 및 한국어 관련 과목을 이수한 경우 9학점까지 concentration 과목으로 인정 가능함(단, 전공학점으로는 인정하지 않음)

다. 스크랜튼대학 국제학부 글로벌한국학 전공

▪ 전공 설명

글로벌한국학 전공은 2015년 3월 국제학부 내에 설치된 인문학/사회과학 융복합 전공이다. 수업을 영어로 진행하고 있기 때문에 전공에 진입하고자 하는 학생은 영어로 전공 수업을 이수할 수 있는 수준의 외국어 실력이 필요하다. 별도로 어학시험 성적을 요구하지 않지만 영어수학능력은 글로벌한국학에서 성공적인 학업수행을 위해서 꼭 필요한 능력이다. 외국인 학생들과 해외귀국 한국학생들이 본 전공에서 고급한국어 실력을 배양한다면 한국인 학생들은 영어로 학문목적의 활동을 하고 한국과 관련된 인문학과 사회과학의 다양한 주제를 공부할 수 있는 기회를 얻을 수 있다. 전공이 지향하는 인재는 인문학적 소양과 사회과학적 전문성을 동시에 갖춘 인재, 그리고 다중언어 커뮤니케이션 전문가이다. 2, 3학년 때는 문학, 역사, 사회학 기초 등 인문사회과학 수업을 듣고 3, 4학년 때는 문화인류학, 사회학 고급, 국제정치, 한영/영한동시통역 이론과 실습 등의 수업을 들을 수 있다.

▪ 전공 기초 교과목

구분	학수번호	교과목명	비고
전공기초	36002	Introduction to Economics	국제학 전공과 동일. 공동선택: 9학점 이수
	36395	World History	
	37549	General Introduction to Korea	
	36003	Introduction to International Politics	
	36004	Introduction to International Business	

- 전공 선택 교과목 : 최소전공학점 48학점, 복수전공 시 39학점

구분	Year	Spring Semester		Fall Semester	
전공선택	2	37550	Introduction to Korean History	37556	Introduction to Korean Culture
		37551	Introduction to Korean Politics	37557	Introduction to Korean Economy
		37553	Introduction to Modern Korean Literature	37558	Introduction to Korean Music
		37554	Understanding Korean Religion	37559	Introduction to Premodern Korean Literature
		37555	Understanding Korean Society	37560	Globalization and Korean Migration
		37552	Reading Academic Korean I	37561	North Korean Society and Culture
	3	37562	Everyday Life in Modern Korea	37567	Reading Academic Korean II
		37563	Korean Diaspora	37568	Advanced Topics in East Asian Religion
		37564	Korean Film and Media Studies	37569	Korean Business Ethics
		37565	Topics in East Asian Culture	37570	Korean Studies Seminar
		37566	Multiculturalism and Korean Society	37571	Global Governance and Human Security in East Asia
		37572	Culture and Creative Industry Business in Korea	37573	Women and Gender in East Asia
	4	37574	International Trade and Korea	37579	Literary Aesthetics in Contemporary South Korea
		37575	Language and Culture of Korea	37580	Korean Landscape and Urban Space
		37576	Sociological Topics in Contemporary Korea	37581	Korean Studies Workshop
		37577	Special Topics in Korean Studies I	37582	Special Topics in Korean Studies II
		37578	Korean Studies Capstone Design I	37583	Korean Studies Capstone Design II

교과목 수강신청 안내

수강신청 방법 안내

□ 수강신청 일정

- . 수강신청 기간: **2019. 2. 18(월) 09:00 ~ 2. 19(화) 17:00**
 - ※ 장바구니 사용기간: **2. 17(일) 09:00 ~ 23:59**
- . 수강신청 확인 및 변경기간: **3. 4(월) 09:00 ~ 3. 8(금) 15:00 (종료일시 반드시 확인)**
 - ※ 장바구니 사용기간: **3. 3(일) 09:00 ~ 23:59**
 - ※ **3. 11(월) 13:00** 이후 홈페이지 공지사항의 폐강교과목 게시 내용을 반드시 확인하여야 함
- . 폐강 교과목 수강대상자 수강신청 변경기간: **3. 11(월) 13:00 ~ 3. 12(화) 15:00**
 - ※ 여석이 있는 교과목에 한해 수강신청 변경 가능
 - ※ 폐강 교과목 외 교과목에 대한 수강 변경 및 취소는 불가능함
- . 수강철회 기간: **3. 25(월) 09:00 ~ 3. 29(금) 17:00**
 - . 수강철회방법: 이화포탈정보시스템>유레카통합행정(마이유레카)>수강/채플>수강신청철회에서 학수번호와 분반번호 입력 후 '철회신청' 버튼 클릭
 - ※ 철회한 교과목은 성적평가에서 제외됨
 - ※ 수강하는 모든 교과목을 모두 철회할 수 없으며, 최소 1개 이상의 교과목을 수강하여야 함

※ 이화홈페이지>학사안내>강의시간표/강의계획안>학부 강의시간표 안내문 PDF 파일 반드시 확인하세요!

- . 수강정원 및 교과목 개설 문의(수업지원팀): ☎02)3277-2025
- . 수강신청 일정 및 자격 문의(학적팀): ☎02)3277-2033

1. 수강신청 안내

- 수강신청은 반드시 정해진 기간 내에 신중하게 계획하여 입력하여야 한다.
- 매 학기 수강신청 전 이화홈페이지 공지사항에 게시되는 해당학기 '학부 강의시간표 안내문' 내용을 반드시 확인한다.
- 학기당 수강신청 가능 학점

수강신청 가능학점	초과학점 신청이 가능한 경우
1-18학점 이내	<ul style="list-style-type: none"> ▪ 각 전공(학과)의 교과과정표에 따라 지정된 학점이 18학점을 초과하는 경우 그 초과하는 학점까지 가능 ▪ 19학점: 1학년 1, 2학기에는 19학점(호크마세미나 포함)까지 신청 가능 ▪ 21학점 <ul style="list-style-type: none"> ┌ 직전학기(계절학기, 해외교환학생 기간 제외) 평균이 3.75 이상인 경우 └ Essential English 부과자 (1학년 1학기에 한함) └ 대학영어, 고급영어 수강 면제자 (각 지정된 수강학기에 한함) └ 학군사관 후보생 군사학 교과목 수강자

2. 수강신청 방법

- 1) 인터넷 수강신청시스템(<http://sugang.ewha.ac.kr>) 접속
 - 2) 로그인: ID(수험번호)와 비밀번호(생년월일 6자리, YYMMDD) 입력 후 로그인 버튼 클릭
 - ※ 변경기간부터는 수험번호 대신 추후 부여되는 학번으로 로그인해야 함
- ✓ **수강신청 사전 로그인 가능**
- 수강신청 시작 30분 전부터 로그인 상태에서 대기 가능(장바구니 사용 가능)
 - 대기 상태에서 수강신청 시작 시간이 되면 수강신청 가능

✓ 장바구니 사용 안내

- 수강하고자 하는 교과목을 담아놓은 후 수강신청기간에 활용 가능(최대 15개).
 - 학수번호와 분반 입력 후 '장바구니담기(My Wish List)' 클릭, 해당 교과목이 장바구니 목록에 표시됨.
 - 장바구니 목록에서 해당 교과목 삭제를 원하면 'Del' 버튼 클릭
- 3) 수강하고자 하는 교과목의 학수번호와 분반 입력 → '바로수강신청(Enter)' 클릭 또는 장바구니 목록에서 'Enter' 클릭
- 4) 수강신청 취소를 원할 경우에는 해당 교과목 선택 후, 수강신청 내역표 아래 '삭제' 클릭
- 5) 수강신청 후 반드시 수강신청 내역을 재확인해야 하며, 창의 왼쪽 하단에 있는 '종료(Exit)' 버튼 클릭

✓ 수강신청 '자동순번대기 시스템' 실시

- 수강신청 시 접속자가 많을 경우 자동으로 순번을 발급하여 대기한 후, 자기 순번이 되면 수강신청을 진행하는 시스템(자세한 내용은 학부강의시간표안내문' 참조)

3. 수강신청 유의사항

- 강의시간표 변경사항은 이화홈페이지에 반영되므로, 실시간 확인 가능
- 인터넷 수강신청시스템에 입력하지 않은 교과목에 대해서는 수강신청을 인정하지 않으므로 수강신청 확인 및 변경기간에 반드시 본인의 수강신청 내역(특히 분반)을 재확인 (장바구니에만 담은 교과목은 수강신청 완료된 것이 아님)
- 인터넷 수강신청한 교과목을 수강하지 않으면 성적은 'F'로 처리되고, 같은 학수번호의 교과목이라도 신청한 분반 이외의 다른 분반에서 수강하면 신청한 교과목의 성적은 F로 처리된다.
- 교과목마다 수강인원의 제한이 있으므로 수강신청 입력 시 수강인원 초과로 입력이 되지 않으면 수강이 가능한 분반이나 다른 교과목을 신청하여야 함
- 수강 전공(학과)이 지정된 교양교과목의 경우에는 지정된 분반에 수강신청을 해야 함
예) '우리말과글쓰기', 'Essential English', '대학영어', '고급영어', '기독교와세계' 등
학부 강의시간표 '비교'란에 분반이 지정된 교과목

※ 수업시간표

교시	시간
1	08:00 ~ 09:15
2	09:30 ~ 10:45
3	11:00 ~ 12:15
4	12:30 ~ 13:45
5	14:00 ~ 15:15
6	15:30 ~ 16:45
7	17:00 ~ 18:15
8	18:30 ~ 19:45

* 수업시간: 75분

* 휴게시간: 15분, 계절학기 수업시간은 별도 수업시간표 운영

훈련학점(채플) 수강신청 안내

채플(훈련학점)은 이화인으로 하여금 건학이념인 기독교정신을 계승하고 내면화하여 성숙한 인격과 윤리의식을 갖춘 지도자로 성장하도록 돕는다. 또한 바쁜 일상의 삶을 살아가는 이화인들로 하여금 자신의 삶을 돌아보고, 인생의 지혜를 얻고, 자신의 영혼을 정화하게 하는 자기성찰의 장이며 지도자가 지녀야 할 덕목과 습관을 익히는 훈련의 장이다. 교목실에서는 이화기독교정신과 삶을 문화적 표현방식과 예술매체를 통하여 이화인들에게 보다 친근하게 전달하고자 말씀채플, 무용채플, 공연채플, 영상채플 그리고 대화채플 등으로 다양하게 만들어가고 있다. 훈련학점은 한 학기 1학점 이수를 원칙으로 하며, 졸업예정학기까지 훈련학점(총 8학점)을 이수하지 않은 학생은 졸업 및 과정수료를 할 수 없다(학칙 제48조 3항).

- . 위치: 교목실(대강당 106호)
- . 전화: 02)3277-3119
- . 홈페이지: <http://chapel.ewha.ac.kr>

시간 및 장소	<ul style="list-style-type: none"> · 1교시(월-금요일): 10:00~10:30, 대강당 · 2교시(수요일, 목요일): 11:30~12:00, 대강당 <p>※ 호크마교양대학 1학년 지정 요일: 월요일 10:00</p>
이수 요건	교목실 공지사항 확인
좌석 확인	<p>7학기 이하 재학생의 훈련학점(채플) 수강신청은 대학별·학년별로 지정요일에 자동배정 ※ 좌석조회: [인터넷 수강신청시스템(http://sugang.ewha.ac.kr) → 채플 수강신청] (채플 수강신청 좌석은 수강신청 기간부터 조회 가능) ※ 반드시 본인 좌석에 앉아야 출석 인정됨</p> <p>지정요일 변경이나 재수강이 필요한 학생만 수강신청 - 수강신청 기간: 2019. 2. 18(월) 09:00 ~ 2. 19(화) 17:00 - 채플 수강신청 변경기간: 2019. 3. 4(월) 09:00 ~ 3. 8(금) 15:00</p>
출석 확인	[유레카통합행정>수강/채플>훈련학점 결석누계 조회]에서 출석 다음날부터 확인 가능 매주 출석체크 결과 확인 필요

- 한 학기 1학점 이수 원칙
 - 이전 학기에 미이수한 훈련학점(채플)은 추가신청이 가능하나, 다음 학기 학점을 미리 이수하는 것은 인정하지 않음
- 채플 보충 [이화포탈정보시스템>마이유레카>수강/채플>훈련학점 일일보충 신청]
 - 한 학기 일일보충 신청가능 횟수는 학점 당 2회로 제한됨
 - 보충하고자 하는 날짜의 2주 전부터 신청 가능
 - 일일보충좌석 결석은 결석누계에 포함되지 않음
 - 교환학기 기간, 취업 시 채플 이수에 대해서는 교목실 홈페이지 참고

주요 학사안내

학사안내

- 주요 학사안내는 이화 홈페이지(www.ewha.ac.kr)>학사안내>학사정보에서 확인 가능합니다.
 ※ 등록, 휴학, 전공결정, 부·복수전공, 수강신청, 성적, 학점인정, 졸업, 자격증 등 입학 후 졸업까지 꼭 알아야 하는 다양한 학사정보가 안내되어 있음
- 졸업에 필요한 교과과정은 학사안내에서 반드시 확인하시기 바랍니다.
 ※ 입학년도별 교과과정은 이화 홈페이지(www.ewha.ac.kr)>학사안내>교과과정안내>교과과정 및 교과목 소개/전공 교과과정 보기에서 확인 가능
- 매 학기 수강신청 전에는 홈페이지에 공지되는 강의시간표 안내문을 빠짐없이 확인하시기 바랍니다.
 ※ 강의시간 및 장소, 강의계획안은 이화 홈페이지(www.ewha.ac.kr)>학사안내>강의시간표/강의계획안에서 확인

학사안내 한눈에 보는 학사정보

등록 <ul style="list-style-type: none"> > 정규등록 > 학점등록 > 계절학기등록 > FAQ 	학적변동 <ul style="list-style-type: none"> > 휴학 > 복학 > 자퇴 > 제적 > 재입학 > FAQ 	전공선택 <ul style="list-style-type: none"> > 전공결정 및 변경 > 복수전공 > 부전공 > 연계전공 > 융합전공 > 전과 > FAQ 	수강 <ul style="list-style-type: none"> > 수강신청 > 재수강 > 학점이월제 > FAQ 	성적 <ul style="list-style-type: none"> > 성적 > 우등 > 학사경고 > 유급 > FAQ
학점인정 <ul style="list-style-type: none"> > 영어및정보인증제 > 국내대학학점교류 > 국외교환대학 > 편입생 전적대학 학점인정 > FAQ 	졸업 <ul style="list-style-type: none"> > 학년수료 > 학사학위 과정수료 > 학사학위수여 > 조기졸업 > FAQ 	자격증 <ul style="list-style-type: none"> > 교원자격증 > 평생교육사 자격증 > FAQ 	학위연계과정 <ul style="list-style-type: none"> > 학·석사 연계과정 > FAQ 	사회봉사 <ul style="list-style-type: none"> > 사회봉사 교과목 > 이화봉사단
외국인학생 예외사항 <ul style="list-style-type: none"> > 외국인학생 예외사항 				

1. 전공결정

- 전공(학과)결정: 입학 후 1학년말에 인원제한 없이 학생 희망에 따라 7개 단과대학 41개 전공 중 자유롭게 선택(단, 휴학 등으로 인하여 1학년 말에 전공결정을 하지 못하는 경우 2학년 말에 결정)
- 시기: 11월
- 절차: 전공결정 승인 신청서에 지도교수의 확인 날인 후 호크마교양대학에 제출
- ※ 7개 단과대학: 인문과학대학, 사회과학대학, 자연과학대학, 엘텍공과대학, 경영대학, 신산업융합대학(체육과학부 제외), 스트랜튼대학(국제학부, 융합학부)
- ※ 기독교학과는 전과 및 전공변경 불가
- ※ 전공결정 및 변경사항은 개인정보변경 [기본정보-전공]에서 확인

2. 재수강

- 이미 이수한 교과목과 “동일한 교과목(학수번호가 같은 과목)”이나 “재수강인정교과목(유레카통합행정>마이유레카>교과>재수강인정교과목)”을 수강하면, 재수강한 과목의 성적으로 인정을 받게 됨
- 재수강 이전 교과목의 성적은 삭제되어, 취득학점과 평점계산에서 제외됨
- 학업성적부에 재수강 이전 교과목은 “R”(Repeated Course)로 표시되나, 성적증명서에는 재수강 이전 교과목이 표시되지 않음
- 동일한 교과목을 2회 이상 수강했을 때에는 가장 나중에 이수한 성적 및 학점만을 취득한 것으로 인정함
- 재수강 후 성적이 변동되더라도 이미 받은 성적에 대한 학기우등 및 학사경고사항은 학적부에서 삭제되지 않음
- 재수강 교과목에 대한 성적 제한
 - 재수강가능교과목: 취득한 성적등급이 C+이하인 교과목
 - 대학영어, 고급영어의 재수강: 취득성적이 C+이하인 교과목으로 계절학기만 가능
 - 재수강 후 취득 가능한 성적등급: A- 이하

3. 성적

가. 성적평가

- 수업시간의 1/3이상 결석자는 "F" 처리
- 성적점
 - ◆ A+(4.3) A⁰(4.0) A(3.7) B+(3.3) B⁰(3.0) B(2.7) C+(2.3) C⁰(2.0) C(1.7) D+(1.3) D⁰(1.0) D(0.7) F(0)
 - ◆ S(합격)/U(불합격) 표시: S는 성적점 계산에는 제외하고 졸업학점에만 포함
 - ◆ P(합격)/F(불합격) 표시: 성적점 계산 및 졸업학점에 포함하지 않음
- 학기우등: 한 학기에 15학점 이상을 취득하고 과목낙제 없이 평균성적이 3.75이상인 학생. 단, 계절학기, 특별시험(영어 및 정보인증시험 포함)에서 이수한 학점, 수업연한을 초과하여 취득한 학점은 제외함

나. 학사경고

- 학기말 평균성적이 1.60미만이면 학사경고
- 학사경고 연속 3회시 제적함
- 학사경고자는 반드시 지도교수와 면담을 해야 하며, 2회 연속 학사경고 시 학부모 면담을 필수로 실시함
- 학사경고를 받은 후 휴학하고, 복학한 학기에 다시 학사경고를 받으면 연속 학사경고로 처리됨

4. 영어 및 정보인증제 (신청시기: 매년 2회 1학기 - 4월 말, 2학기 - 10월 말)

- 영어 및 컴퓨터 정보화 능력분야에서 소정의 자격을 갖춘 경우 학점인정과 졸업 시 인증서를 받을 수 있다.
- 구체적 일정과 자세한 사항은 학기별 해당기간 홈페이지 공지사항 참고
- 인증시험 교과목의 취득학점은 영어인증시험 3학점, 정보인증시험 3학점을 포함하여 최대 6학점까지 가능하며, 학기별 수강신청 가능 학점에 포함되지 않는다.
- 학점 취득기준
 - 영어인증: 공인 어학능력시험에서 최근 2년 이내에 다음의 성적을 취득한 경우, '영어인증시험' 교과목 3학점(성적: S)을 인정한다. 단, 2012 학년도 입학생부터 교양영어(대학영어/고급영어) 수강면제 대상자는 대학영어, 고급영어 면제신청학점 및 영어인증학점을 합하여 총 6학점 이내만 인정이 가능하다.(대학영어와 고급영어 모두 면제받은 자는 영어인증 신청 불가, 정보인증은 신청 가능)

종류		점수
TOEFL	PBT	600
	CBT	250
	IBT	100
TOEIC		900

- 정보인증: 본교가 인정하는 공인자격시험에서 합격한 경우 '정보인증시험' 교과목 3학점(성적: S)을 인정한다.(자격종류 및 기준은 이화홈페이지→학사안내→학사정보→학점인정→영어 및 정보인증제 참고)
- 영어 및 정보인증으로 취득한 학점은 평균평점 환산에는 포함되지 않고 졸업에 필요한 총 취득학점에만 포함된다.
- 문의: 학적팀 02) 3277-2033

5. 휴학·복학·제적

가. 휴학(질병 등 기타 부득이한 사정으로 일정기간 학업을 중단하는 것)

- 개강 전 휴학 신청시기: 1학기(전년도 12월 중~2월 말까지), 2학기(6월 중~8월 말까지)
- 개강 후 휴학 신청시기: 1학기(3월 초 ~ 휴학원서 마감일), 2학기(9월 초~휴학원서 마감일)
※매 학기 휴학원서 마감일자는 학사일정 참조
- 휴학기간: 이화홈페이지→학사안내→학사정보→학적변동→휴학 참고
- 1회 휴학신청 가능기간: 한 학기 또는 두 학기 신청 가능

나. 복학(휴학기간이 만료된 학생이 학업을 계속하기 위하여 등록하는 것)

- 일반복학 신청 시기: 1학기(2월 초~2월 말), 2학기(8월 초~8월 말)
- 조기복학 신청 시기 및 매학기 복학일정은 해당기간 홈페이지 공지사항 참고

다. 제적(다음의 사유가 발생할 경우 학업을 중단하도록 조치하는 것)

- 미복학 제적 / 미등록 제적 / 장기 결석 제적
- 성적 불량 제적: 학사경고(1.60 미만)를 연속 3회 받은 경우, 학사경고를 연속 3회 받아 제적되었거나, 학사경고를 연속 2회 받고 다른 사유로 제적 또는 퇴학하였다가 재입학한 학생이 재입학한 후부터 학사경고를 1회 받은 경우
- 재학연한 만료 제적: 재학연한내에 소정의 전 과정을 이수하지 못한 경우
- 이중학적 제적: 타교에 입학한 경우
- 징계제적: 징계에 의하여 퇴학처분을 받은 경우

호크마교양대학 프로그램 안내

전공설명회 / 전공박람회

1학기에 운영되며 상세 일정, 장소 및 안내는 추후 호크마교양대학 홈페이지 (<http://hokma.ewha.ac.kr>) 공지사항을 참고하시기 바랍니다.

4월 1일(월)	4월 2일(화)	4월 3일(수)	4월 4일(목)
엘텍공과대학 전공설명회	자연과학대학 전공설명회	신산업융합대학 전공설명회	인문과학대학 전공설명회
4월 8일(월)	4월 9일(화)	4월 10일(수)	4월 11일(목)
경영대학 전공설명회	대학원FAIR와 함께하는 전공박람회	스크랜튼대학 전공설명회	사회과학대학 전공설명회

호크마 멘토 프로그램

호크마 멘토는 신입생의 학교생활(대인관계, 미래설계 등) 적응 지원 및 공동체 형성을 돕고, 신입생의 학업/전공 탐색을 위한 정보를 제공합니다.

1. 분반 활동

- 학기초 분반의 지도교수님과 멘토 선배, 신입생이 함께 하는 모임
- 활동 시기: 3월 셋째 주 ~ 넷째 주

2. 모둠 활동

- 학기초 학교생활 적응을 위하여 1명의 멘토와 9~10명의 신입생 멘티가 모이는 모둠 활동
- 활동 시기: 3월 1일 ~ 24일

3. 단대별 모임

- 멘토 전공과 멘티 희망전공을 기준으로 동일 단과대학 학생들이 모이는 모둠 활동
- 활동 시기: 5월 1일 ~ 15일
- 단대별 모임을 위한 오픈카톡방 안내

오픈카톡방에서는?

- ① 단과대학별 모임 일정과 장소를 함께 정해요!
- ② 단과대학별 모임 관련 공지사항을 안내받을 수 있어요!
- ③ 단과대학별 모임을 해요!
- ④ 멘토 언니를 만나서 궁금증도 해소해요!
- ⑤ 나와 같은 단과대학을 가고자 하는 친구들도 사귀고, 정보를 교환해요!

오픈카톡방 입장 시, **반드시 본인 실명으로 입장**바랍니다.

(본인 실명 입장 방법: 프로필설정 → '카카오프렌즈' → 본인 실명 입력)

입장 마감: 2019년 3월 31일(일)까지

호크마 인문대 모임: <https://open.kakao.com/o/g65kiD8>

호크마 사회대 모임: <https://open.kakao.com/o/gd9oiD8>

호크마 자연대 모임: <https://open.kakao.com/o/gvu6kD8>

호크마 엘텍공대 모임: <https://open.kakao.com/o/gdnQhD8>

호크마 경영대 모임: <https://open.kakao.com/o/gywEhD8>

호크마 신용대 모임: <https://open.kakao.com/o/gbfjeD8>

호크마 스크랜튼대 모임: <https://open.kakao.com/o/gfFchD8>

호크마포럼

5월, 10월에 개최 예정이며, 상세 일정과 장소 등 자세한 안내는 추후 호크마교양대학 홈페이지 (<http://hokma.ewha.ac.kr>) 공지사항에 안내하겠습니다.

호크마데이

9월 19일(목) 18시 이삼봉홀 개최 예정이며, 추후 호크마교양대학 홈페이지(<http://hokma.ewha.ac.kr>) 공지사항에 안내하겠습니다.

호크마 도시생명 해외교류 프로그램

7월 첫째 주 일본 게이센 대학에 방문하여 진행할 예정이며, 자세한 내용은 추후 호크마교양대학 홈페이지(<http://hokma.ewha.ac.kr>) 공지사항에 안내하겠습니다.

역량강화프로그램 안내

프로그램명	세부내용	
이화 에크리	<ul style="list-style-type: none"> 사고와 표현역량 강화를 위한 서평 및 기행문 글쓰기 대회 서평부문, 기행문 부문 중 하나를 선택하여 행사 당일 자필로 글을 작성함 	
북콘서트	<ul style="list-style-type: none"> 학자, 예술가, 방송인 등 다양한 분야의 연사들이 학생들과 소통하는 자리로 자유로운 강연과 토론 형식으로 진행되며 연 1회 개최 	
이화인성 워크숍	<ul style="list-style-type: none"> 우리 사회의 다양한 구성원들과 만남을 통해 더불어 사는 세상에 공감하는 기회 마련 팀별로 기관과 연계하여 현장 실천활동 프로젝트 진행 또는 환경-여성-기부를 키워드로 융합한 프로그램 진행 	
나눔공모전	<ul style="list-style-type: none"> 건강한 공동체 문화를 체험함으로써 희생과 봉사의 정신을 함양하고 사회문제에 대한 감수성과 실천 역량을 키우는 기회를 제공함 공모분야 <ul style="list-style-type: none"> - 나눔스토리 부문: 다양한 나눔과 섬김, 공동체 활동의 경험을 자유로운 글쓰기 형식으로 공모 - 나눔영상 부문: 나눔 관련 주제에 대하여 학생들이 스스로 제작한 영상 작품 공모 	

※ 행사 일정과 세부 프로그램은 추후 호크마교양대학 홈페이지(<http://hokma.ewha.ac.kr>) 공지사항을 참고하시기 바랍니다.

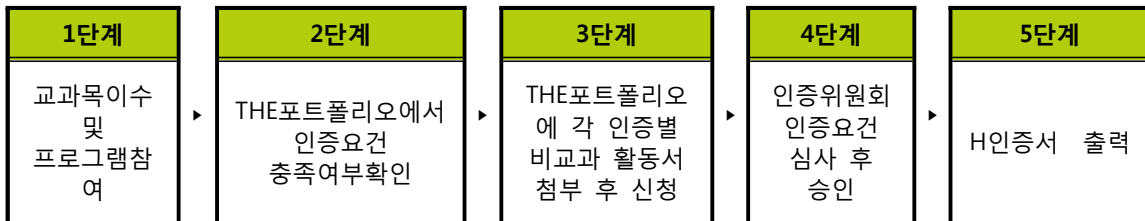
호크마인증제 안내

호크마인증제(H-인증제)는 교양교육의 핵심역량 강화와 학습자의 자기주도적 능력 개발을 촉진시키기 위해 호크마교양대학에서 마련한 인증제도이다. 학생이 인증제에서 지정한 교과목을 이수하고 비교과활동에 참여하여 인증요건을 충족시키면 인증서를 수여한다. 인증서는 사회진출 시 다양한 역량을 갖춘 조화롭고 지혜로운 인재임을 증명하는 자료가 된다.

1. H-인증 종류 및 목표

구분	H-나눔인증	H-독서인증	H-아티즌 문화예술인증
목표	인성교육을 지덕체 전분야로 확대 강화하여 자기성찰, 극기, 타자와의 소통, 공존공감 능력을 갖춘 건강한 전인격적 인재 양성	책읽기를 통한 사고와 표현 역량을 강화하여 비판적, 성찰적 사고와 표현능력을 갖춘 창의적 융복합 인재 양성	문화예술에 대한 전문적인 지식을 학습하고, 문화예술 활동에 적극적으로 참여한 학생들의 관심과 능력을 평가함으로써 학생들의 예술적 감수성과 창의성을 계발하고 예술적 소양이 있는 시민 양성에 일조 및 문화예술 관련 취업을 위한 커리어 개발을 도모

2. 인증절차



가. H-나눔인증

- 인증을 원하는 학생은 평소 H-나눔인증을 받기 위해 필요한 교과를 수강하고, 호크마교양대학의 인성교육실 주관 프로그램을 비롯하여 다양한 인성교육관련 비교과프로그램에 참여한다.
 - 교과영역과 호크마교양대학 인성교육실 주관 프로그램 이수 결과는 자동적으로 THE포트폴리오 THE학습>인증관리>호크마인증>나눔인증 현황에 업데이트 됨
- 외부 비교과 활동을 진행 한 경우, THE포트폴리오 외부비교과 등록페이지에 비교과 활동서보 고서를 제출한다.
 - 기타 외부 프로그램은 학생이 직접 인증신청을 THE포트폴리오 사이트에서 진행해야 함(공지사항에서 신청서 다운로드 후 작성하여 THE포트폴리오 비교과활동>외부비교과등록 페이지에서 내용 작성 후 인증(증명)파일란에 신청서 첨부)
- THE포트폴리오 인증관리페이지에서 인증요건이 충족되었는지 최종 확인하고, H-나눔인증을 신청한다.
- 매학기 말 인증위원회를 열어 학생의 요건을 심사한 뒤에 최종 승인한다.
- 인증관리페이지에서 인증서를 출력한다.

나. H-독서인증

- 1) 인증을 원하는 학생은 평소 H-독서인증을 받기 위해 필요한 교과를 수강하고, 호크마교양대학의 사고와표현교육실 주관 프로그램을 비롯하여 다양한 사고와표현교육관련(독서토론관련) 비교과프로그램에 참여한다.
 - 교과영역과 호크마교양대학 사고와표현교육실 주관 프로그램 이수 결과는 자동적으로 THE 포트폴리오 THE학습>인증관리>호크마인증>독서인증 현황에 업데이트 됨
- 2) H-독서인증 위원회에서 인정하는 독서관련 토론모임활동 또는 외부 비교과 활동을 진행 한 경우, THE포트폴리오 외부비교과 등록페이지에 비교과 활동서보고서를 제출한다.
 - 기타 외부 프로그램은 학생이 직접 인증신청을 THE포트폴리오 사이트에서 진행해야 함(공지사항에서 신청서 다운로드 후 작성하여 THE포트폴리오 비교과활동>외부비교과등록 페이지에서 내용 작성 후 인증(증명)파일란에 신청서 첨부)
 - H-독서인증위원회에서 인정하는 독서관련 토론모임활동 기준 : 학생들의 자기주도적 교육프로그램으로 <고전읽기와글쓰기>, <고전과현대의만남> 등 수업 후속 독서토론모임 및 학내 독서동아리 활동 인정. 교외 독서토론모임이나 각 학과의 재정적 지원으로 운영되는 전공학회는 제외 함
- 3) THE포트폴리오 인증관리페이지에서 인증요건이 충족되었는지 최종 확인하고, H-독서인증을 신청한다.
- 4) 매학기 말 인증위원회를 열어 학생의 요건을 심사한 뒤에 최종 승인한다.
- 5) 인증관리페이지에서 인증서를 출력한다.

다. H-아티즌 문화예술인증

- 1) 인증을 원하는 학생은 평소 H-아티즌 문화예술인증을 받기 위해 필요한 교과를 수강하고, 호크마교양대학 및 교내 무용학연구소, 도예연구소, 박물관, 음악연구소, 공연문화연구센터, 이화창조아카데미에서 주관하는 다양한 문화예술교육관련 비교과프로그램에 참여한다.
 - 교과영역과 호크마교양대학 주관 프로그램 이수 결과는 자동적으로 THE포트폴리오 THE학습>인증관리>호크마인증> H-아티즌 문화예술인증 현황에 업데이트 됨
 - 호크마교양대학 외 교내기관에서 주관하는 프로그램의 경우, THE포트폴리오를 통해 신청모집을 한 프로그램은 자동적으로 H-아티즌 문화예술인증 현황에 업데이트가 되나 이외 방법으로 모집이 진행 될 경우 행사 종료 후 참가증명서를 학생이 직접 비교과 등록페이지에 업로드 해야함
- 2) 외부 비교과 활동을 진행 한 경우, THE포트폴리오 외부비교과 등록페이지에 비교과 활동서보고서를 제출한다.
 - 기타 외부 프로그램은 학생이 직접 인증신청을 THE 포트폴리오 사이트에서 진행해야 함(공지사항에서 신청서 다운로드 후 작성하여 THE포트폴리오 비교과활동>외부비교과등록 페이지에서 내용 작성 후 인증(증명)파일란에 신청서 첨부)
- 3) THE포트폴리오 인증관리페이지에서 인증요건이 충족되었는지 최종 확인하고, H-아티즌 문화예술인증을 신청한다.
- 4) 매학기 말 인증위원회를 열어 학생의 요건을 심사한 뒤에 최종 승인한다.
- 5) 인증관리페이지에서 인증서를 출력한다.

3. 인증시기: 매 학기당 1회

- 1월 말, 7월 말: 학생 인증 신청 마감
- 2월 말, 8월 말: 인증위원회 인증 승인 완료

4. 인증요건

가. H-나눔인증 인증요건 (교과 + 비교과)

교과목 이수(기초필수교과 5학점 + 지정선택과목 4학점) + 비교과 활동 기준시간(55시간) 이상

1) 교과목 이수: 기초필수 2개 과목(5학점) + 지정교과 25개 중 4학점 모두 이수

<표1. H-나눔 교과영역 지정 교과목>

구분	과목명	학수번호	교과영역	학점	시간	개설학과
기초필수	기독교와세계	10023	이화진선미 (인성)	3	3	기독교학
	나눔리더십	11095		2	3	호크마교양대학
	청춘의자기이해	11252		2	3	호크마교양대학
	나눔의인간학	11253		2	3	호크마교양대학
	관계의미학: 사랑과윤리	11254		2	3	호크마교양대학
	호모엠파티쿠스: 소통·공감·신뢰	11255		2	3	호크마교양대학
공존과협력의 유토피아	11256	2	3	호크마교양대학		
지정선택	인간관계와자아발달	33491	-	3	3	기독교학
	글로벌체육봉사	37297	-	1	1.5	체육과학
	교육봉사의이론과실제	36937	-	2		교육학과
	자원봉사론	34953	-	3	3	사회복지학
	청년발달심리학	36026	-	3	3	심리학
	사회봉사 I	10575	미래설계 (경력,리더십)	1	2	학생처
	사회봉사 II	10578		1	2	학생처
	사회봉사 III	10579		1	2	학생처
	동서양의인간이해	11046	융복합 (역사와철학)	3	3	철학
	삶과철학	10138	미래설계 (아티언스)	3	3	철학
	철학상담과실천	11049		3	3	철학
현대문화와기독교	10024	3		3	기독교학	
인간발달과문화다양성	10903	3		3	사회복지학	
지정선택	환경과인간	10181	융복합 (인간과 사회)	3	3	생명과학
	자연과의대화, 환경생태	11156		3	3	환경공학
	환경재난과국제협력	11157		3	3	환경공학
	여행과지리:글로벌화의 지역탐색	11089		3	3	사회과교육
	글로벌시민을위한과학소양	10776		3	3	과학교육
	생명윤리와법	10573		3	3	법학과
	법과젠더	11193		3	3	법학과
	21세기의예술과인간	11107	3	3	이화인문과학원	
	인문학으로세상읽기	10956	미래설계 (아티언스)	1	1.5	이화인문과학원
	나눔과소셜디자인	11199		3	3	호크마교양대학
	교양합창	10650		3	3	성악과
	움직임을통한감정코칭	11088		3	3	체육과학

2) 비교과 활동: 학생들의 자기주도적 비교과 교육프로그램 활동 인정, 총 55시간 이상 활동

<표2. H-나눔 비교과영역 활동인정내용>

활동 내용	조건	비고
사회봉사센터	사회봉사센터의 <사회봉사활동인증제>에 기록된 시간 증명	사회봉사활동인증제에 기록된 시간의 총합으로 계산
호크마교양대학 인성프로그램	호크마교양대학 인성프로그램 참여 - 모든 행사는 최대 15시간까지 인정할 수 있음 - 새로운 프로그램에 대한 인증시간은 나눔인증위원회에서 결정함	<이화나눔공모전: 이화,나눔을 부탁해> - 참가: 5시간 인정
		<이화인성캠프> - 1박 2일 10시간 인정 - 2박 3일 15시간 인정
		<이화 인성워크숍> - 5시간 미만 → 2시간 인정 - 5시간 이상~10시간 미만 → 5시간 인정 - 10시간 이상 → 10시간 인정
나눔인증제 인증위원회가 인정하는 교내외 활동	일반적으로 인증서가 발급되지 않는 사회적 활동 중 학생이 주도적으로 프로젝트를 진행한 경우	- 사회적기업 혹은 협동조합 참여 및 기획 - 새로운 학생주도형 봉사(단체) 기획 및 실천 *시간 인정은 인증위원회에서 심사로 결정

* 교내외활동보고서 작성 및 제출방법

- 내용: 사회적기업 혹은 협동조합 참여 및 기획, 학생주도형 봉사(단체) 기획 및 실천 등
- 분량: 제한 없음
- 평가기준: 나눔인증제인증위원회에서 활동인정 결정
- 제출방법: THE포트폴리오 공지사항>H-인증 활동보고서 서식>H-나눔 활동보고서 서식 다운로드>신청서 작성 후 THE포트폴리오>THE학습>비교과활동>외부비교과등록>등록

나. H-독서인증 인증요건 (교과 + 비교과)

교과목 이수 (필수 중 1과목 + 선택 중 2과목, 8학점 이상, 과목당 15점 최소 45점) + 비교과 활동 (최소 25점 취득) 합쳐 총 70점 이상 이수

1) 교과목 이수: 사고와표현 <고전읽기와글쓰기>교과군 중 1과목 필수, 융복합/ 미래설계 교과군 중 2과목 선택

<표3. H-독서 교과영역 지정 교과목명>

구분	과목명	학수번호	교과영역	학점	시간	개설학과
필수 (택1)	고전읽기와글쓰기	11094	사고와표현	2	3	호크마교양대학
	읽기와쓰기의다이너미즘	11248		2	3	호크마교양대학
	역사와철학으로질문던지기	11249		2	3	호크마교양대학
	사이보그와이미지의권력	11250		2	3	호크마교양대학
선택 (택2)	여행문학과세계인식	11109	융복합 (문학과언어)	3	3	이화인문과학원
	환상문학의세계	10896		3	3	독어독문학
	모던/포스트모던문화읽기	10769	융복합 (역사와철학)	3	3	독어독문학
	철학의은유들	11189		3	3	이화인문과학원

구분	과목명	학수번호	교과영역	학점	시간	개설학과
	글로벌시대의아시아여성	10914	융복합 (인간과사회)	3	3	여성학
	고전과현대의 만남	11251	미래설계 (아티언스)	3	3	호크마교양대학
	명작명문읽기와쓰기	10721		3	3	국어국문학
	동서양미학사상	10898		3	3	철학
	사회과학고전읽기	33497		전공기초	3	3

2) 비교과 활동: 학생들의 자기주도적 비교과 교육프로그램 활동 인정, 총 25점 이상 취득

<표4. H-독서 비교과영역 활동인정내용>

활동 내용	조건	점수	비고
이화 에크리	참가	- 15점	구체적인 참여 (책읽기, 글쓰기)가 요구되는 활동
북콘서트	참가 및 참가 후 A4 1장 내외의 보고서 작성	- 참가 : 10점 - 참가 후 보고서 제출: 추가 5점	강연을 듣고 질의 토론하는 활동
독서관련 토론모임	독서관련 토론모임에서 1년 이상(10회 이상) 활동 시 인정 *독서토론활동보고서제출	- 25점	학생들의 자기주도적 활동
독서인증제 인증위원회가 인정하는 교내외 활동	기타 독서토론 관련 교내 행사 참여나 비교과 활동	점수 인정은 인증위원회에서 심사로 결정	교내외활동보고서 작성 및 제출

* 북콘서트 참가보고서 작성 및 제출방법

- THE포트폴리오 공지사항에서 H-인증 활동보고서 서식>북콘서트 참가보고서 서식을 다운로드 하여 작성
- 제출방법: 요건을 갖춘 학생이 개별적으로 작성하여 THE포트폴리오>THE학습>비교과활동>교내비교과신청>나의 신청현황>북콘서트> 등록

* 독서토론 활동보고서 작성 및 제출방법

- THE포트폴리오 공지사항에서 H-인증 활동보고서 서식> H-독서활동보고서 양식을 다운로드하여 작성
- 내용: 토론모임 일정, 장소, 토론도서와 저자, 참여인원 명단, 토론내용 명시
- 분량: 각 모임당 A4 1/2장 이내
- 평가기준: 학생들의 자기주도적 교육프로그램으로 <고전읽기와글쓰기>, <고전과현대의 만남> 등 수업 후속 독서토론모임 및 학내 독서동아리 활동 인정. 교외 독서토론모임이나 각 학과의 재정적 지원으로 운영되는 전공학회는 제외 함
- 제출방법: 해당 신청서 작성 후 THE포트폴리오> THE학습> 비교과활동> 외부비교과등록> 등록

다. H-아티즌 문화예술인증 인증요건 (교과 + 비교과)

교과목 이수 (3학점 과목 3개 이상, 총 10학점 이상 이수) + 비교과 활동 (최소 20점 취득)

1) 교과목 이수: 지정교과(융복합교양/융합기초/미래설계영역) 중 총 10학점 이상 이수,
3학점 과목 3개 필수

<표5. H-아티즌 문화예술인증 교과영역 지정 교과목명>

구분	과목명	학수번호	교과영역	학점	시간	개설학과
음악	오페라의 이해와 감상	10101	미래설계 (아티언스)	3	3	성악과
	이화글리클럽 I	10655		3	3	성악과
	이화글리클럽II	10656		3	3	성악과
	KMOOC음악과과학/기술	11239		3	3	융합콘텐츠학과
	Introduction to World Music and Culture	11116	융복합교양 (표현과예술)	3	3	국제학과(국제대학원)
	서양음악의 이해	10073	3	3	작곡과	
시각 예술 - 이론	서양미술의 이해	10072	융복합교양 (표현과예술)	3	3	미술사학과
	한국미술의 이해	10152		3	3	미술사학과
	동양미술의 이해	10033		3	3	미술사학과
	현대미술사	10165		3	3	미술사학과
	여성과 예술	10090		3	3	미술사학과
	예술과 사상	10100		3	3	철학과
	사물과 예술	11135		3	3	조형예술학부
	미학과 미술	11083	3	3	조형예술학부	
	영상 이미지와 젠더	10908	융복합교양 (인간과사회)	3	3	이화인문과학원
	한국현대미술감상	10900	미래설계 (아티언스)	3	3	미술사학과
도자기의역사	11090	3		3	미술사학과	
예술의사회학적읽기	10912	3		3	사회학과	
Cinema Arts and English	10643	미래설계 (글로벌소양)	3	3	호크마교양대학	
시각 예술 - 실기	드로잉의 기초와 응용	11244	미래설계 (아티언스)	3	3	조형예술학부
	Designing with Korean paintings	11245		3	3	조형예술학부
	명화; 그리면서 이해하기	11246		3	3	동양화과
	Introduction to Oriental Paintings; Basic and Applications of Drawing	11247		3	3	동양화과
	Contemporary Photography	11164	융복합교양 (표현과예술)	3	3	호크마교양대학
공연 예술	인간은 왜 춤을 추는가	11114	융복합교양 (인간과사회)	3	3	무용과
	무용의 이해	10576	융복합교양 (표현과예술)	3	3	무용과
	여성의 몸과 창조적 움직임	11113		3	3	여성학과
	연극의 이론과 실제	10097		3	3	영어영문학부
	퍼포먼스인문학: 제의, 놀이, 연극	11035		3	3	영어영문학부
	춤과 명상	10834	미래설계 (아티언스)	1	1.5	무용과
	짜즈댄스	10591		1	1.5	무용과
	한국의 탈춤	10926		1	1.5	무용과
	뮤지컬발레	10924		1	1.5	무용과
예술 경영	문화정책 및 문화예술교육의 이해	11127	미래설계 (경력.리더십)	2	2	건반악기
	문화예술경영	11200	미래설계 (아티언스)	3	3	공연문화연구센터

※ 참고 : K-MOOC 과목은 인증과목에서 제외하며, 동일한 과목이 오프라인으로 개설될 경우만 인정(ex: 음악과 과학기술)

2) 비교과 활동(선택) : 학생들의 자기주도적 비교과 교육프로그램 활동 인정, 총 20점 이상 취득

<표6. H-아티즌 문화예술인증 비교과영역 활동인정내용>

활동 내용	조건	점수	비고
교내 음악/미술/무용/연극/사진/영화 동아리 활동	1년 이상 활동 내역 보고서	15점	등록된 공식 동아리가 아닐 경우, 사후 인증위원회의 승인이 필요
호크마교양대학 주최 문화예술 관련 행사	<커뮤니티스 연극제> 참여증빙과 A4 1장 보고서	10점 (행사 주제로 참여 시 10점, 관객 참여시 5점)	인증위원회에서 인정하는 기타 호크마교양대학 주최 문화예술행사
교내외 문화예술 관련 특강 및 학술대회, 실기/실습 워크숍	참여 증빙과 A4 1장 보고서	1회 참석 시 5점	교내 주최기관: 무용학연구소, 도예연구소, 박물관, 음악연구소, 공연문화연구소, 이화창조아카데미 등
전시, 공연, 음악회 및 콘서트, 연극/뮤지컬, 영화제 관람 등 교외 문화예술 행사	행사 공식 리플릿(또는 행사 정보 소개 홈페이지 URL제시)과 A4 3장 이상 보고서 제출(연 10회 이상)	20점 (체험의 다양성을 독려하기 위해 한 행사/프로그램 당 2회만 인정)	서울국제여성영화제, 부산국제영화제, 전주영화제, 제천국제음악영화제, 부천판타스틱영화제, 서울인권영화제, 여성인권영화제, 서울장애인인권영화제, 서울국제만화애니메이션페스티벌, 학내 아트하우스 모모 기획 영화제 등
교내/외 문화예술 관련 공모전 및 대회, 콩쿨 참여	대회 참여와 수상 내역 증빙 서류 제출	10점	
아티즌 문화예술인증제 인증위원회가 인정하는 교내외 활동	기타 문화예술 관련 교내 행사 참여나 외부 비교과 활동	점수 인정은 인증위원회에서 심사로 결정	교내외활동보고서 작성 및 제출

* 교내외활동보고서 작성 및 제출방법

- 내용: 교내외 문화예술관련 프로그램 참여 및 활동 후 보고서 작성
 - 분량: H-아티즌 문화예술인증 비교과영역별 조건내용을 참고하여 작성
 - 평가기준: H-아티즌 문화예술인증제 인증위원회에서 활동 인정 결정
 - 제출방법: THE포트폴리오 공지사항>H-인증 활동보고서 서식>H-아티즌 활동보고서 서식 다운로드>신청서 작성 후 THE포트폴리오>THE학습>비교과활동>외부비교과등록>등록
- ※ 단, 호크마교양대학에서 개최하는 프로그램의 경우 해당 프로그램 THE포트폴리오 페이지에 등록

5. 문의: 호크마교양대학 ☎02)3277-6976

학생지원서비스

학생지원팀(학생서비스센터)은 학생들이 보다 편리하고, 효율적으로 대학생활을 보낼 수 있도록 학생증 발급, 증명서 발급, 분실물/습득물 관리, ECC 사물함 운영 등 다양한 학생서비스를 제공한다.

- . 이용시간: 월-금요일 9:00~17:00(학생증 발급: 9:00~16:40)
- . 위치: 학생지원팀 학생서비스센터(ECC B303호)
- . 전화: 02)3277-2064, 3233
- . 이메일: service@ewha.ac.kr
- . 홈페이지: <http://onestop.ewha.ac.kr/>

학생증 신청

1. 학생증 신규발급

가. 기능: 신분증 기능 외에 신한은행과 연계된 체크카드기능, T-money 기능(선불 교통카드 기능), 도서관, 기숙사, 실험실 출입통제기능, 전자출결기능 등

나. 비용: 무료(재발급: 5,000원)

다. 신청방법

- 이화홈페이지>공지사항>학생증 체크카드 신청 안내에서 신청(2월 공지예정)
- 신입생 신청방법은 신입생 합격자 유의사항에 안내
- 정해진 신입생 학생증 신청기간에 신청하지 아니한 경우, 입학 후 학생서비스센터로 '이화 학생증 체크카드 신청서' 제출하여 신청

라. 교부기간: 2018년 3월 초, 본교 신한은행 앞(ECC B4층)

2. 분실신고: 학생증 분실 시 학교와 은행에 각각 신고하여야 피해를 막을 수 있음

가. 학내기능 정지/해제: '이화포탈정보시스템-다기능카드'에서 분실신고>학생서비스 방문 재발급 (사진 교체시 사진(3cmx4cm) 1매 지참)>학생증 분실신고/해제에서 분실신고 해제

나. 금융기능 정지/해제: 신한은행으로 방문 혹은 전화(1544-7200)로 분실신고/해제

3. 국제학생증 발급

- 이용범위
 - 1) 일반형과 체크카드형(체크카드형으로 신청 시 글로벌 체크카드 및 국제현금카드로 사용)
 - 2) 항공료, 숙박비 등 각종 할인 혜택 제공
- 발급방법: 이화홈페이지>대학생활>학생지원>학생증발급>국제학생증>'국제학생증 신청화면 바로 가기'에서 신청한 후 일반형은 학생서비스센터, 체크카드형은 교내 신한은행(ECC B4층)에서 수령

각종 증명서 발급

1. 발급 방법

가. 인터넷증명: [이화홈페이지>서비스>인터넷증명발급] 클릭>로그인(학번+포탈비번)>발급신청 선택>증명서 종류 및 통수 입력>결제>출력

나. 자동발급기: ECC B3층 자동발급기에서 365일 (06:00~22:00) 발급

다. 모바일증명

이화홈(Ewha Home) 모바일 앱 설치(기존 앱은 업데이트 필수)>모바일 증명발급>증명발급 신청>학위과정 확인>증명서 종류 선택 및 매수 신청>신청바구니 확인>결제(카드/계좌이체/핸드폰 소액결제)>발급대기함 미리보기 및 전송 선택 가능>전송하기 선택(이메일 또는 팩스) 후 전송>이메일 전송(증명서출력바로가기 클릭하여 원본 출력)/팩스 전송(팩스로 증명서 사본 수령 가능)



※ 자세한 이용안내는 이화 홈페이지 공지사항 '[증명발급] 모바일 증명발급 서비스 오픈' 참조 바람

라. 어디서나 민원: 인터넷(민원24) 및 전국의 시군구 읍면동 민원실에서 증명서 신청하여 민원실 fax로 수령 가능

2. 증명서 종류: 성적, 재학, 휴학, 재적, 수료, 졸업(예정), 장학금(비)수혜, 교사자격취득 예정, 복학예정, 입학예정, 법학과목학점취득 등
3. 증명요금: 재학생 500원/1매, 졸업생 1000원/1매

분실물/습득물 관리

- ▶ 교내에서 소지품을 분실하였을 경우,
 - ① [이화홈페이지]>이화포탈정보시스템>게시판>분실물/습득물]의 습득 목록에서 검색
 - ② 본인의 물건이 있을시 학생서비스센터에 방문하여 본인 확인 후 수령
 - ③ 물건이 없을시 게시판에 본인의 분실물 등록
- ▶ 교내에서 물건을 습득하였을 경우, 학생서비스센터 혹은 가까운 행정실이나 건물 경비실에 즉시 전달

ECC 사물함 운영

구분	내용
위치 및 수량	총 750개, ECC B303호 학생서비스센터 앞 로비
신청 및 배정 방법	매학기 (2월, 8월) 유레카통합행정(마이유레카) 신청 접수 후 컴퓨터 무작위 배정
대상	학부 및 대학원 재학생(휴학생 사용 불가)

※ 자세한 이용안내는 학생서비스센터 홈페이지 참조 바람

장학금

장학금 안내

학생처 장학복지팀은 장학금 운영 계획 수립, 교내·외 장학금 지급 및 관리, 교외장학금 추천서 발급, 장학금 관련 통계 보고, 장학금 지급규정 관리, 한국장학재단 학자금 대출 관리, 장학 상담 등의 업무를 하며, 직원과의 1:1 상담을 통해 본교 장학제도에 대해 문의하거나 본인이 신청할 수 있는 장학금에 대한 정보를 얻을 수 있다.

- . 이용시간: 월-금요일 9:00~17:00
- . 위치: 장학복지팀(학생문화관 203호)
- . 전화: 02)3277-2274
- . 이메일: scholarship@ewha.ac.kr

※ 장학 공지: 이화홈페이지>공지사항>장학 탭 수시 확인

1. 장학생 자격

- 가정형편, 학업성적, 품행 등을 참작하여 장학생을 선발(장학금 종류에 따라 자격조건이 다름)
 - 정규등록생(성적우수장학금의 경우, 학점등록생은 학점등록금 범위 내에서 지급)
 - 직전학기 평점 2.00이상(계절학기 취득성적 및 교환학생 파견기간 중 외국대학에서 취득한 성적 제외)
- ※ 장학금 수혜학기에 휴학, 자퇴하는 경우 장학금 전액을 반환해야 함

2. 장학금 신청 시기 및 방법

종류	장학금명	신청시기	신청방법	비고
교내	이화복지	1학기: 11~12월 2학기: 5~6월 *신입생은 개강 전후 2차 신청기간에 신청 가능	유레카 신청 *별도서류제출 없음	국가장학금 신청 필수, 학점등록생도 지원가능
	성적우수	별도 신청 없이 지급함 *단, 휴학으로 해당 장학금을 수혜하지 못하는 경우, 복학 신청 시 성적우수 장학금 이월 수혜신청을 함께 해야 함		
※ 그 외 다양한 교내장학금 신청 안내가 홈페이지 공지사항에 수시로 공지				
교외	국가	1학기: 11~12월 2학기: 5~6월 *신입생은 1차 신청기간(11~12월)과 개강 전후 2차 신청기간에 신청 가능 *재학생은 1차 신청기간에만 신청 가능	한국장학재단 홈페이지 (www.kosaf.go.kr) 신청 ※본인 및 가구원 동의 필요	
	교외	매학기 말 교외장학금 수혜희망자 등록 신청(홈페이지 공지사항 참조)		
※ 그 외 각 장학재단 선발 일정에 따라 다양한 장학금 신청안내가 홈페이지 공지사항에 수시로 공지				

※ 장학금 신청 관련 서식은 '이화홈페이지>학사안내>통합 FAQ&서식자료>통합서식자료'에서 다운로드 가능

3. 주요 장학금

가. 가계곤란 장학금

장학금명	대상	장학금액
국가 (교외)	직전학기 평점 2.35 이상이며 12학점 이상 이수하는 소득 8분위 이하 정규등록생(신입생 포함) ※ 소득 0~3분위는 1.35~2.34인 경우도 재학 중 2회 수혜 가능(0분위 횟수 제한 없음)	등록금 일부
이화복지 (교내)	가계곤란으로 인하여 학비 마련이 어려운 학생으로 정규등록생 및 학점등록생 ※ 매학기 국가장학금 신청 필수	등록금 일부
등록금 옴부즈만 (교내)	가계곤란으로 등록금 긴급지원이 필요한 정규등록생 및 학점등록생 ※ 이화복지와 중복 수혜 불가 ※ 신입생은 두 번째 학기부터 신청 가능	등록금 전액 또는 일부
이화플러스	직전학기 평점 2.00 이상인 정규등록 재학생(외국인 유학생 제외) 중 생활비 지원이 필요한 학생	80만원

나. 성적우수 장학금

장학금명	대상	장학금액
단대수석	직전 2개학기 각각 과목낙제 없이 15학점 이상 취득하고 대학별 석차 수석인 학생	등록금 전액
단대차석	직전 2개학기 각각 과목낙제 없이 15학점 이상 취득하고 대학별 석차 차석인 학생	등록금 전액
전공수석	직전 2개학기 각각 과목낙제 없이 15학점 이상 취득하고 학과(학부)별 석차 수석인 학생	등록금 전액
최우수	직전학기 각각 과목낙제 없이 15학점 이상 취득하고 각 대학의 학년별 석차 2%이 내인 학생	등록금 1/2
우수	직전학기 각각 과목낙제 없이 15학점 이상 취득하고 각 대학의 학년별 석차 6%이 내인 학생	등록금 1/4

※ 수석 및 차석 장학금은 연속된 직전 2개 학기 모두 ①과목낙제가 없고 ②15학점 이상 취득한 학생을 대상으로, 2개 학기의 평균성적 등을 심사하여 수석 또는 차석인 자를 장학생으로 선발함

※ 계절학기 취득학점, 영어 및 정보인증제 취득학점, 특별시험 취득학점, 훈련학점(채플)은 성적우수 장학금의 취득 학점에서 제외함

다. 학생회, 교내언론기관활동 지원 장학금

장학금명	대상	장학금액
이화봉사 진	총학생회장-부회장, 단과대학 학생회 회장, 동아리연합회 회장	등록금 전액
	이대학보사 편집국장, 이화보이스편집장, EUBS국장(직전학기 평점 3.00 이상) ※직전학기 평점 2.00 이상인 경우는 등록금 2/3지급	
이화봉사 선	총학생회 집행부장, 이대학보사 부장, 이화보이스 편집부국장, EUBS부국장, 교지편집장	등록금 2/3
이화봉사 미	학과(전공) 학생회장(직전학기 평점 3.00 이상)	등록금 1/4
	총학생회 집행부차장, 교내언론기관(이대학보사/이화보이스/EUBS)기자, 교지 편집위원, 기숙사사생회임원 등	60만원

라. 학생활동 프로그램 지원 장학금

장학금명	내용	관련부서	장학금액
학생학술활동 지원사업	전국 또는 국제규모의 교내외 학술활동 및 공모전에 도전하는 학생들에게 개인 또는 팀별 장학금을 지원	학생지원팀	일정금액
캠퍼스지킴이	캠퍼스 내 안전 및 점등 활동	학생지원팀	일정금액
봉사	방학 중 국내, 해외에서 교육, 건축, 의료 봉사활동	사회봉사팀	일정금액
이화다우리 멘토	신입생을 위한 멘토 활동	학생상담센터	일정금액
장애학생 도우미	장애학생의 수업대필, 멘토링, 이동지원, 교내제작 등 학교 생활 지원활동(국가근로로 신청/지급)	장애학생지원센터	일정금액
이화캠퍼스리더	재학생 홍보대사 및 캠퍼스 투어 가이드 활동	홍보팀	일정금액
피스버디	외국인 교환학생 대상의 멘토 활동	국제교류팀	일정금액

장학금명	내용	관련부서	장학금액
외국인멘토	외국인 유학생을 위한 멘토 활동	국제학생팀	일정금액
튜터	전공과목 소규모 튜터링 활동	교육혁신센터	일정금액
선교	방학 중(여름: 국내, 겨울: 해외) 단기 선교활동	교목실	일정금액

마. 해외연수 장학금

장학금명	내용	관련부서	장학금액
이화 글로벌 프론티어	방학동안 자기주도적으로 팀을 구성, 직접 탐사주제와 계획을 수립해 해외 국제기구, 공공기관, 글로벌기업 등을 탐사	학생지원팀	일정금액
글로벌거점	특별교환 프로그램에 선발되어 파견되는 학생 지원	국제교류팀	등록금의 80%
해외연수 (교수인솔)	여름/겨울방학 중 파견되는 교수인솔 해외학습 프로그램 지원	국제교류팀	일정금액
해외연수 (단기파견)	여름/겨울방학 중 파견되는 학점 취득의 해외연수 프로그램 지원	국제교류팀	200만원
해외연수 (복지)	일반 교환 프로그램에 선발되어 파견되는 학생 중 가계곤란한 학생 지원	국제교류팀	100~200만원

바. 고시 지원 장학금

장학금명	대상	관련부서	장학금액
합격장려금	국가고시(입법, 행정), 외교관후보자선발시험, 공인회계사, 변리사 시험의 1차 및 최종 합격자 ※ 수료생 수혜 가능	단과대학 행정실	100만원
고시장려금	국가고시 준비반, 공인회계사반, 변리사반 등 각 고시반 선발자	각 고시반	등록금 일부

사. 단과대학 장학금

장학금명	대상	장학금액
이화미래설계	5~7학기 정규등록생으로 자기주도적인 미래설계에 대한 의지가 있는 학생 ※ 약학과의 경우 9~11학기, 건축학전공은 7~9학기 정규등록생	최대 400만원
단과대학특성화	단과대학의 특성화 프로그램에 참여하는 학생	일정금액
전공리더십	대학/전공에서 추천하는 리더십이 있거나 전공/학과 활동 참여도가 높거나 성장 잠재력이 높은 학생	등록금 일부

아. 근로 장학금

장학금명	대상	장학금액	
교외	국가근로	소득 8분위 이하, 직전학기 성적 1.35 이상 현장 적응력 및 취업능력을 제고하고자 하는 학생	교내부서: 8,350원/시간 교외부서: 10,500원/시간
	방학중교외 집중근로	학기 중 국가근로신청학생 중 시도교육청, 공공기관 및 교육기관에서 근로하는 학생	10,500원/시간
	교육근로	초중고교, 아동센터 등에서 교육학습멘토링을 하는 학생	10,500원/시간
	다문화가정근로	다문화가정학생들의 학습지원 멘토링을 하는 학생	12,500원/시간
교내	근로	교내 기관에서 근로하는 정규등록생 및 학점등록생(성적기준 없음)	8,500원/시간

자. 기타 장학금

장학금명	대상	장학금액
연구조교	교원의 연구조교 활동을 하는 학생	200만원
A이화가족	- 모와 직계조모가 본교 학부를 졸업한 신입생 - 모 또는 직계조모가 본교 학부를 졸업한 신입생 - 자매가 본교 학부 과정에 재적중인 신입생	등록금 전액 또는 입학금 전액

차. 기탁 장학금(충동창회, 선배라면, 국제재단장학금 등)

장학금명	대상	장학금액
각 기탁 장학금	학과/전공별 동창회, 동문 및 교내 기관의 기부금으로 지원하며 후원자의 선발 요청에 따름	등록금 전액 또는 일부

카. 교외 장학금(아래 장학금 외에도 다양한 교외재단 장학금이 있음)

장학금명	대상	장학금액	
한국장학재단	인문100년	전공분야에서 성장 가능성이 우수한 인문사회계열 학생	등록금 전액 + 생활비 200만원
	대통령과학	국내 고등학교 전학년 수학, 과학성적이 우수한 이공계열 학생	등록금 전액
	국가우수(이공계)	수능성적 또는 입학성적이 우수한 이공계열 학생	등록금 전액
	예술체육비전	전공관련 활동성적 및 성장가능성이 우수한 예체능계열 학생	등록금 전액
관정이중환교육재단	구체적인 학문적 목표를 가지고 있고 성적이 최우수급인 이공계학생	550만원	
대림수업장학문화재단	인문, 언론 계열 학생 중 성적이 우수하고 가계 곤란한 학생	등록금 전액 + 학업보조비	
DB김준기문화재단	성적이 우수하고 가계곤란한 학생	등록금 전액	
두울장학재단	성적이 우수하고 차세대 여성지도자로 성장하고자 하는 학생	등록금 전액+ 자기계발비 60만원	
롯데장학재단	성적이 우수하고 가계 곤란한 학생	등록금 전액	
미래에셋박현주재단 (해외교환)	본교에서 교환학생 파견 자격을 획득한 성적이 우수하고 가정형편이 어려운 학생	교환학생 경비 미주,유럽:700만원 아시아:500만원	
미래인재육성재단	성적이 우수하고 가계가 곤란한 2학년 진급 예정인 학생	등록금 전액 + 교재비 50만원	
미래의동반자재단	실업가정의 자녀로서 인문 또는 사회계열 전공자로 성적이 우수하고 가정 형편이 매우 어려운 학생	등록금 전액	
송파재단	성적이 우수하고 가계 곤란한 약학과 학생	등록금 전액	
신라문화장학재단	성적이 우수하고 가계 곤란한 학생	등록금 전액	
아산사회복지재단	성적이 우수하고 가계 곤란한 학생	등록금 전액	
오뚜기재단	성적이 우수한 식품영양학, 식품공학 전공 학생	등록금 전액	
우덕재단	성적이 우수하고 가계 곤란한 학생	등록금 전액	
유한재단	성적이 우수하고 가계 곤란한 약대, 의대 학생	등록금 전액	
이랜드재단	성적이 우수하고 가계 곤란한 조형대 의류 관련학과 학생	등록금 전액	
일주학술문화재단	성적이 우수하고 가계가 곤란한 학생	등록금 전액 + 학업보조비	
엘트웰민초장학단	향후 공직, 언론, 연구 및 기타 전문직 진출을 희망하는 성적 우수하고 가계 곤란한 1학년 학생	등록금 전액 + 학업보조비	
재단법인 인춘	성적이 우수하고 가계가 곤란한 상경계열 2학년 진급 예정인 학생	등록금 전액	
포니정재단	사학, 철학 전공의 2, 3학년 재학생 중 성적이 우수하고 가계곤란한 학생	등록금 전액	
현대차정몽구재단	성적이 우수하고 가계가 곤란한 학생	등록금 전액 + 학업보조비 180만원	
형애장학회	성적이 우수하고 가계가 곤란한 학생	등록금 전액 (500만원 한도)	
TS문화재단	성적이 우수하고 가계 곤란한 조형대 디자인학부 2학년 진급 예정 학생	500만원	

타. 학자금대출

종류	내용	대출한도	대출이자	상환시기
취업 후 상환 (든든)	소득분위 8분위 이내 ※ 단, 다자녀가구의 학생은 소득분위 제한 없음 ※ 취업 후 상환 학자금 자격기준 미충족 시 일반 상환 학자금 대출 신청가능	- 등록금 전액 - 생활비 (연 300만원)	2.2% 변동금리 (2018-2 기준)	취업 등 소득 발생시점부터 소 원 특수준에 따라 리금 상환
일반상환	소득분위 제한 없음 ※ 단, 취업 후 상환학자금 가능자는 소득분위 이외의 일반 상환학자금자격요건 충족 시 본인 의사에 따라 대출제도 선택 가능	- 등록금 (한도 있음) - 생활비 (연 300만원)	2.2% 고정금리 (2018-2 기준)	대출기간동안 원리금 분할 상환
농어촌출신 대학생학자금	농어촌지역에 6개월 이상 거주하고 있는 학부모 자녀 또는 농어업에 종사하는 학부생 본인	- 등록금 전액 - 생활비 (든든/일반)	등록금은 무이자 (생활비는 든든/ 일반 이용)	최장 상환기간 내 연단위로 상 환기간 선택

※ 한국장학재단 홈페이지 www.kosaf.go.kr 신청(본인 및 가구원 동의 필요)

경력개발 및 취업지원

경력개발 및 취업지원 안내 (인재개발원)

성공적인 사회 진출을 지원하기 위해 다양한 취업 지원 서비스를 제공하고 교육 프로그램을 연구·개발하며 관련 전문상담을 진행하고 있다.

- . 이용시간: 월-금요일 9:00~17:00
- . 위치: 인재개발원(ECC B307호)
- . 전화: 02) 3277-3216~7
- . 정보: 진로 취업 교육 - the.ewha.ac.kr
현장실습 - cdcoop.ewha.ac.kr
- . 이메일: ewhajob@ewha.ac.kr

인재개발원이 전하는 우리 선배님 진출 분야

[계열별 사회 진출 현황]

구분	대기업	중견/ 중소 기업	외국계 기업	공기업/ 비영리 기관	전문/ 특수업	기타	합계
인문· 사회계열	25.8%	23.5%	9.9%	11.3%	19.6%	9.9%	100.0%
							2,424명
이공 계열	32.7%	20.5%	4.7%	7.6%	27.5%	7.1%	100.0%
							750명
예체능 계열	21.8%	35.2%	6.1%	4.9%	18.4%	13.6%	100.0%
							472명
합계	26.7%	24.4%	8.4%	9.7%	21.1%	9.8%	100.0%
	980명	896명	308명	357명	774명	361명	3,676명

[계열별 진출 직무 현황]

	인문·사회계열	이공계열	예체능계열
1순위	교육 (20.1%)	서비스 (27.5%)	교육 (18.9%)
2순위	금융 (12.9%)	IT (11.2%)	섬유 (18.6%)
3순위	서비스 (10.8%)	전자 (10.5%)	서비스 (7.6%)
4순위	공공 (8.1%)	금융 (10.5%)	레저 (7.4%)
5순위	유통 (8.1%)	건설 (6.5%)	유통 (6.6%)

신입생을 위한 추천 프로그램

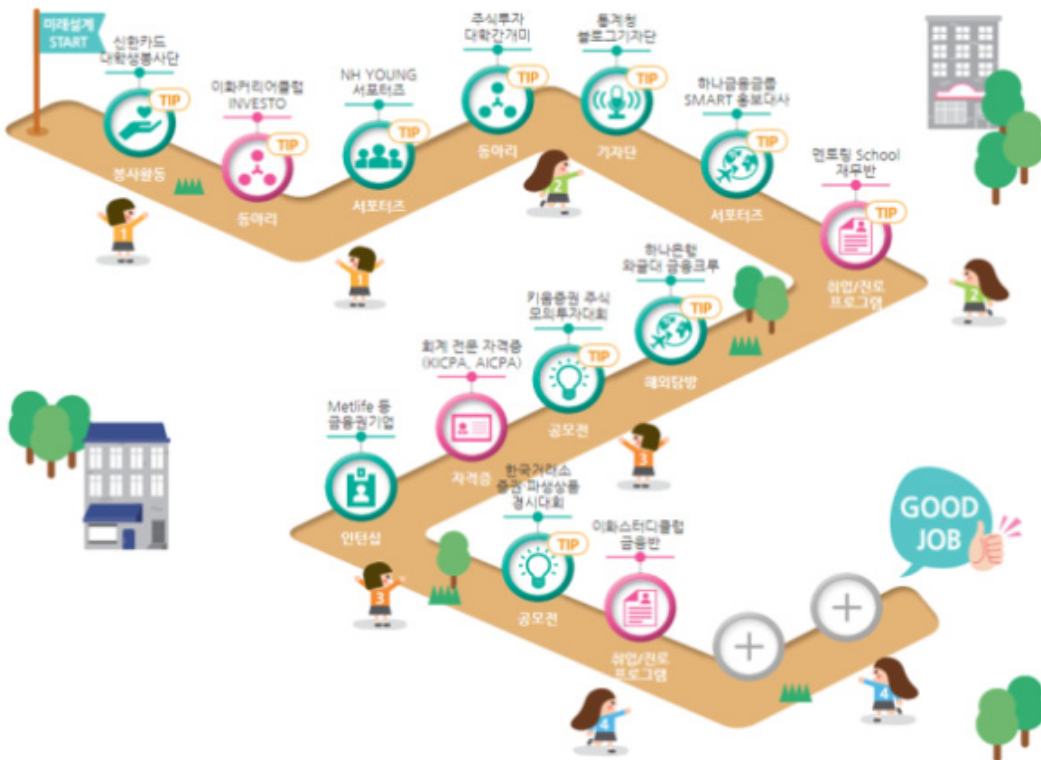
이화여대 신입생이라면, 「1학년 세미나」, 「커리어 디자인 박람회」, 「찾아가는 CDC」, 「이화멘토링데이 박람회」에 참여하여 진로 정보도 얻고, 취업에 성공하신 선배님들도 직접 만날 수 있습니다. 진로와 취업에 대한 방향을 체계적으로 설정하고 고민을 목표로 전환하고 싶다면 「1:1 진로·취업상담」을 활용해보세요! 또한 e-Quest를 통해 나만의 커리어 로드맵을 탐색해 볼 수 있습니다.

e-Quest 란?

e-Quest는 학생들의 효과적인 대학생활과 성공적인 사회진출을 지원하기 위해 본교 재학생 및 졸업생들의 이력을 바탕으로 만들어진 이화인의 커리어 로드맵입니다. 학생들이 원하는 분야의 목표를 설정하고, 목표 분야의 직무수행 시 필요로 하는 핵심역량을 도출하면, e-Quest에서는 이 핵심역량을 갖추는 데 도움이 되는 교내·외 다양한 활동들을 목록화하여 Quest 형태로 제시해 줍니다.

- e-Quest 살펴보기: [더포트폴리오\(the.ewha.ac.kr\)](http://the.ewha.ac.kr) > 미래설계 > 진로설계 > 추천 e-QUEST 확인

[예시 : 재무회계 분야 진출하기]



그 밖의 인재개발원 프로그램



- 인재개발원의 다양한 프로그램과 자료는 더포트폴리오(the.ewha.ac.kr)의 「미래설계」에서 만나볼 수 있습니다.

구분	Step 1	Step 2
진로설계	진로방향 설정	· 추천 e-Quest 확인 · 직무에 기초한 경력개발 경로 탐색
경력개발	교육프로그램, 공모전 등 정보 수집	· 경력개발 프로그램 신청 · 교내외 공모전/경진대회 지원
진로취업 정보	「이화인이 간다」를 통한 진로 정보 수집 * 공공기관, 전문직, 외국계 기업, 일반 기업	· 기업별 세부 채용정보 및 취업자료 확인
채용정보	채용/산학협력인턴십/아르바이트 정보 수집	· 산학협력 현장실습, 인턴십, 아르바이트 신청 · 채용설명회 및 채용후기 확인
진로취업 상담	진로취업 상담/클리닉 일정 확인	· 1:1 상담/클리닉 신청 · 졸업생 선배와의 1:1 온라인 멘토링 신청

인재개발원 프로그램 신청방법 및 이용안내

온라인 신청 방법		오프라인 이용 안내	
진로·취업 교육	· the.ewha.ac.kr - 미래설계 · 학교 공지사항	인재개발원	ECC B307호(GATE 1) ECC B306-2호(GATE 1) 매주 월~금 오전9시~오후5시 3277-3216, 3217
진로·취업 상담			
채용 정보			
현장실습 인턴십	cdcoop.ewha.ac.kr		
교과목	수강신청 기간 중 sugang.ewha.ac.kr에서 신청		

사회봉사

사회봉사 안내(사회봉사팀)

사회봉사팀에서는 나눔과 섬김에 뿌리를 둔 공존공감역량을 지닌 실천적 여성인재 양성을 위해 다양한 사회봉사활동 프로그램과 함께 Service learning을 강화하기 위한 교과목을 운영하고 있다.

- . 위치: 학생문화관 107-1호
- . 전화: 02)3277-2254(이화봉사단), 2825(봉사동아리, 인증), 2298(사회봉사교과목, 멘토링), 2827(기타문의)
- . 팩스: 02)3277-4398
- . 이메일: sscenter@ewha.ac.kr
- . 홈페이지: <http://volunteer.ewha.ac.kr>

1. 사회봉사교과목

교과목명	사회봉사 I	사회봉사 II	사회봉사 III
학점	각 1학점 * 학과(전공)별 수강기준학점을 초과하여 1학점 추가신청 가능함(단, 21학점 이내)		
선수과목	없음	사회봉사 I	사회봉사 II
성적평가	S(합격)/U(불합격), 졸업이수 학점에 포함		
교과운영	<ul style="list-style-type: none"> ▪ 이론수업(학교수업과 인터넷수업) 6시간 ▪ 사회봉사활동 26시간 이상 		
교과이수절차	수강신청 - 봉사활동기관신청 - 이론수업 및 봉사활동 - 최종보고서 제출		
활동특전	<ul style="list-style-type: none"> ▪ 사회봉사활동 시간 인증 ▪ 사회봉사활동 수료증 발급(졸업 시) ▪ 봉사기관 추천 시 우수봉사자 선발 및 봉사장학금 지급 		

2. 이화봉사단: 매학기 이화봉사단을 조직하여 방학기간을 이용하여 국내 및 해외의 도움이 필요한 현장에서 봉사활동을 하고 있다.

3. 이화인이 만드는 아름다운 세상: 학생, 교직원, 동창, 지역사회가 함께 참여하여 우리 주변의 어려운 이웃에게 지속적인 관심을 갖고 후원하는 프로그램이며, 대표적으로 사랑의 김장나누기, 신생아 살리기 모자뜨기, 후원금 모금, 봉사 페어 등이 있으며, 또한 지난 1년간의 활동을 돌아보는 봉사활동 사진전 등을 개최한다.

4. 상생지락 멘토링 프로그램: 청소년 교육격차 해소를 목표로 하는 멘토링 프로그램이며, 청소년 멘티의 성장뿐만 아니라 대학생 멘토의 성장도 고려한 [청소년-대학생-사회인 멘토]가 연결된 멘토링 이어달림 프로그램이다.

5. 전공연계 봉사활동 프로그램 지원: 전공지식을 활용한 봉사활동을 개발하여 지역사회에 이바지하고자하는 소그룹 봉사활동 프로그램을 지원한다.

6. 봉사동아리 및 소모임 봉사활동 프로그램 지원: 봉사동아리 및 소모임의 봉사활동을 활성화 하고 지속적 봉사활동을 격려하고자 지원한다.

7. 사회봉사활동 인증제: 이화에 입학하여 졸업시까지(휴학포함) 사회의 각 현장에서 수행한 봉사활동실적을 체계적으로 관리하기 위한 제도로써, 봉사활동실적을 유레카통합행정에 입력하여 학교의 인증을 받을 수 있으며, 인증서는 시스템에서 직접 출력하여 장학금 신청이나 취업 진학 시 사용할 수 있다.

학생상담

학생상담 안내(학생상담센터)

학생상담센터는 개인상담, 각종 심리검사, 다양한 주제의 집단상담 및 특강, 이화심리교육, 신입생을 위한 워크숍, 멘토링 등을 통해 대학생활 적응, 학업, 대인관계, 진로탐색과 잠재력 개발하여 이화인들이 성숙하고, 행복한 삶을 누릴 수 있도록 도움을 준다.

- . 이용시간: 월-금요일 9:00~17:00
- . 상담 신청방법: 유레카>학사/학생-학생상담
- . 위치: 학생문화관 3층
- . 전화: 02)3277-3219 (24시간 정신건강 상담 전화: 1577-0199)
- . 팩스: 02)3277-4573
- . 이메일: ESCC@ewha.ac.kr
- . 홈페이지: <http://my.ewha.ac.kr/escc/>

신입생을 위한 이화 멘토링 프로그램 '이화다우리'

1명의 선배와 2-3명의 신입생들이 한 팀을 이루어 친밀한 신뢰 관계를 맺고 대학생활 적응(대인관계, 학업, 미래설계 등) 및 리더십 향상에 도움을 얻을 수 있는 멘토링 활동이다.	
신청방법 (멘티)	<ul style="list-style-type: none"> ▪ 1학기: 지원서 이메일 제출(지원서 양식은 학교 홈페이지 공지사항) ▪ 2학기: 유레카 통합행정>학사>학생상담>멘토/멘티 신청
문의	학생상담센터(학생문화관 311호), ☎ 02)3277-3214

개인상담

혼자서는 해결하기 어려운 문제가 있을 때, 우울·불안 할 때, 나에게 대해 궁금해질 때, 누군가에게 내 이야기를 하고 싶을 때, 대인관계가 어려울 때, 심리상담 서비스를 받을 수 있다.	
신청방법	<ul style="list-style-type: none"> ▪ 온라인 신청: 학교홈페이지 유레카통합행정>학사>학생상담>방문상담신청 (최소 3일 전까지 접수상담 신청) ▪ 접수상담: 상담 받고 싶은 내용에 대해 면담 ▪ 상담자 선정 후 상담센터에서 상담시간을 정하여 연락
상담영역	성격, 대인관계, 진로 및 학업, 정신건강, 학교생활, 우울, 불안 등
상담시간	주 1회, 50분 소요, 평균 10~12회 진행
기 타	비밀보장, 무료

집단상담

집단상담은 발달상의 문제해결과 바람직한 성장발달을 원하는 사람들이 모여 상호작용을 통해 자기이해 및 인간관계 발달을 촉진시키는 프로그램이다.	
신청방법	<ul style="list-style-type: none"> ▪ 집단상담 공고 확인(게시판, 학보, 홈페이지 등) ▪ 신청서 제출(1집단 8~10명, 집단상담 별로 선착순 마감) ▪ 상담센터에서 신청한 순서에 따라 집단상담 참여 여부 결정 후 연락
상담시간	주 1~4회 (1회 3~4시간) 진행, 총 3~6회까지 다양
기 타	비밀보장, 무료

심리검사

개인심리검사	MBTI성격유형검사	자신의 선호도에 따른 성격유형을 알아보는 검사
	성격진단검사	자신의 성격적 특성과 심리적 적응수준을 알아보는 검사
	대인관계검사	자신의 대인관계의 문제를 진단하고 그 정도를 알아보는 검사
	Holland 직업적성검사	자신의 일이나 활동 및 직업에 대한 흥미, 유능감, 성격특성을 알아보는 검사
집단심리검사	기타	MMPI다면적인성검사 등 다양한 개인 심리검사 실시
	애니어그램검사	자신의 성격유형의 독특한 동기, 에너지의 흐름, 습관, 성숙도 등을 알아보는 검사
	학습전략검사	자신의 학습 강점과 약점 및 학습전략 유형을 알아보는 검사
※ MBTI성격유형검사와 Holland직업적성검사도 집단심리검사에 포함됨		

특강·워크숍

집단심리검사 해석 워크숍	MBTI성격유형검사, Holland직업적성검사, 애니어그램검사, 학습전략검사 해석 워크숍을 통해 자신을 이해하는 기회 제공
정신건강 특강	적극적이고 건강한 삶의 태도를 준비하여 자아실현으로 나아갈 수 있는 기회 제공

교환학생

교환학생 안내(국제교류팀)

국제처는 본교 국제화 업무를 총괄 담당하는 중앙행정기관으로 국제화 전략 추진, 해외대학 및 학술 단체와의 교류 및 협정, 본교생 해외 파견, 외국인 학생 유치홍보관리, 해외인사 방문 의전 등의 다양한 국제교류 프로그램을 진행한다.

- . 이용시간: 월~금요일 9:00~17:00
- . 위치: 국제교류팀(ECC B334호), 국제학생팀(ECC B329)
- . 전화: 02)3277-3158~3159, 6988~6989 . 팩스: 02)364-8019
- . 이메일: oia@ewha.ac.kr . 홈페이지: <http://oia.ewha.ac.kr>

1. 교환학생 프로그램

가. 일반교환학생 프로그램(Exchange Student Program)

- 학기별로 교환학생 지원 및 언어권별(영어권, 중국어권, 일어권, 불어권, 독어권, 스페인어권) 선발 절차를 거쳐 본교와 학생교환 협정을 맺은 협정교로 학생을 파견하는 프로그램이다. 수학 기간은 1학기에서 최대 1년이며, 학생은 본교에 등록금을 납부하고 상대교 등록금은 면제되며, 교환대학에서 취득한 학점과 학기는 소정의 절차를 거쳐 졸업에 필요한 학점과 학기로 이전 가능하다.

나. 특별교환학생 프로그램(Exchange Student Program)

- 파견생의 선발 및 절차는 일반 교환과 동일하나, 본교와 교환교 간의 특별 협정을 통해 교환교 등록금의 상당 부분이 감면된다. 본교 장학금 수혜조건을 충족하는 학생들에게 납부한 본교 등록금의 80%를 장학금으로 지급한다.

다. ISEP 교환학생 프로그램

- ISEP(International Student Exchange Program)은 해외대학 간 학생의 상호 학점 교류를 목적으로 설립된 미국의 비영리기관이며, ISEP 회원교 간의 학생 교환을 진행하고 있다. 현재 50여 개국 약 300개 대학이 ISEP 회원교로 등록되어 있다. 학생들은 ISEP이 배정하는 교환대학에서 수학하게 되며, 등록금을 포함한 기숙사비, 식비를 본교로 납부한다.

※자세한 내용은 ISEP 홈페이지 참조: <https://www.isepstudyabroad.org>

2. 교환학생 선발 및 파견

가. 선발절차: 공고 및 지원서 접수 → 필기 및 면접시험 → 합격자 발표 → 파견 희망교 리스트 제출 → 파견교 배정 (1차 배정, 2차 면담) → 파견교 확정

(단, 필기시험과 면접시험은 영어권을 제외하고 기타언어권만 시행)

나. 파견절차: 교환대학 학생 추천 → 교환학생 입학지원서 제출 → 입학 허가 여부 확인 → 비자 신청 및 취득 → 교환대학 파견

3. 교환학생 지원 자격

가. 본교에서 최소 1학기 이상을 이수했고 학점취득이 목표인 자(지원 시 휴학생도 가능)

나. 대학원생의 경우 대학원에서 최소 1학기 과정을 이수했고, 학점취득이 목표인 자(연구나 자료수집이 목적인 경우 지원 불가, 전공 학점 이전 가능 확인 필요)

다. 본교 재학기간의 학업성적이 총 평균평점 3.0/4.3 이상이며(대학원생 3.3/4.3 이상) '언어권별 세부 기준'을 만족하는 자

라. 학칙에 의거 징계 받은 사실이 없는 자(학사경고는 해당되지 않음)

마. 해외여행에 결격사유가 없는 자

바. 국제처 또는 파견 예정 대학이 지정하는 요건을 갖춘 자

사. 기타 사항:

- 편입생이 국내외 타 대학에서 취득한 학점은 졸업에 필요한 학점의 1/2 범위 안에서 인정함
- 귀국 후 학점이전을 위해 최소 한 학기 이상을 등록해야 하며, 개인의 수료, 졸업 요건을 고려하여 학점 이전 절차를 밟아야 함
- 지원 가능 시기
 - 학부생: 7학기(건축학: 9학기, 약대: 11학기)까지 가능
 - 대학원생: 3학기(교육대학원: 4학기)까지 가능
- ※ 학부생 7학기, 대학원생 3학기에 재학 중인 학생이 지원 시, 파견 전 한 학기를 휴학해야 함

4. 언어권별 세부기준

언어권	제출자격증
영어권, ISEP	TOEFL IBT 72 이상/ IELTS 6.0 이상 *공인어학성적표는 파견시점(봄학기: 1월, 가을학기: 7월 기준)으로부터 2년 이내로 유효해야 함
중어, 불어, 독어, 일어, 스페인어권	국제교류팀 시행 필기시험 및 면접시험

5. 해외계절학기 · 어학연수 프로그램

- 방학기간 동안 학생들에게 다양한 해외 수학 경험을 제공하기 위해 국제교류팀이 안내하는 해외 대학의 계절학기 및 어학연수 프로그램

6. 개별 유학 프로그램 학점 이전

- 신청기간: 매년 1월 초~2월 초(겨울계절, 1학기), 매년 7월 초~8월 초(여름계절, 2학기)
 - 학점인정: 방문학생은 학기당 최대 18학점, 어학연수는 재학 중 최대 교양 3학점(70시간 이수 기준), 계절학기 수강의 경우 재학생은 최대 6학점, 휴학생은 최대 3학점까지 인정
 - 신청방법: 본교 유레카통합행정(마이유레카)의 학점이전을 위한 개별 유학 프로그램 등록 신청 후 국제교류팀에 관련 서류 제출
- ※ 홈페이지 공지사항 참고

성희롱·성폭력 피해 상담

성희롱·성폭력 피해 상담(인권센터)

인권센터는 성희롱 및 성폭력 피해접수 및 상담, 관련기관을 연계한 피해자 지원 등을 담당하며, 이와 함께 교내 모든 구성원을 대상으로 4대 양성평등교육(성희롱·성폭력·성매매·가정폭력 예방교육)을 실시하고, 성과 관련된 주제의 개인 심리상담, 트라우마 상담, 집단상담 등을 진행합니다.

- . 이용시간: 월-금요일 9:00~17:00 (점심 시간 : 12:00~13:00)
- . 위치: 학관 603호
- . 전화: 02)3277-3229 *전화 또는 이메일로 사전예약 후 방문
- . 팩스: 02)3277-3497
- . 이메일: humanrights@ewha.ac.kr
- . 홈페이지: <http://my.ewha.ac.kr/humanrights/>

건강·의료서비스

건강·의료서비스(대학건강센터)

대학건강센터는 건강검사(1학년 학생은 3월-5월), 환자진료(의사진료 및 처치, 투약, 상담), 치과(구강 검사 및 상담, 치석제거 등), 예방접종, 상담클리닉, 진단검사(소변, 혈액), 흉부X-선검사, 체성분 검사, 여행클리닉 등의 사업을 통하여 건강한 대학생활을 할 수 있도록 지원한다.

* 건강공제회원(학기등록 시, 건강공제회비 납부하면 자동등록)은 건강센터 이용이 가능하며, 건강공제회원은 연 1회 무료 학생정기건강검진을 받을 수 있다(신분은 검진일 기준임).

- . 이용시간: 월-금요일 9:00~17:00
- . 위치: 동창회기념관 2층 대학건강센터
- . 전화: 02)3277-3172~3181
- . 이메일: healthservice@ewha.ac.kr
- . 홈페이지: <http://ehealth.ewha.ac.kr>

■ 대학건강센터 이용안내

방번호	부서명 (구내번호)	내용	업무시간 (사정에 따라 변경)	예약안내
1	진료실 (3174)	환자진료 및 처치 대학부속의료원 진료 의뢰	월-금 9:00~17:00	건강센터 홈페이지 >온라인예약 >예방접종별 예약
	약국 (3175)	조제 및 복약지도		
2	치과(3176)	치과상담(교정,치주 등)	학기 중 운영일정 (대학건강센터 홈페이지 공지예정)	방문 예약
		치석제거		건강센터홈페이지 >온라인예약>치석제거
		구강검사, 병원의뢰		
3	건강관리실 (3178)	학생정기건강검사	학년별 일정 (대학홈페이지 공지사항, 학보 등 공지)	건강센터홈페이지 >온라인예약 >학생정기 건강검사
		체성분검사	월-금 9:00~17:00	
		국문·영문진단서	온라인 예약제(주1회)	건강센터 홈페이지 >온라인예약>진단서
	여행클리닉	5~8월, 11~2월	건강센터 홈페이지 >온라인예약 >여행클리닉	
	학생의료공제회 (3181)	건강공제회비 수납	월-금 9:00~17:00	학기등록 시 미납한 경우, 건강센터 방문 별도 납부 가능
4	건강교육실 (3179)	상담클리닉 (산부인과, 피부과, 정신과)	학기 중에만 실시 (홈페이지 공지일정참조)	건강센터홈페이지 >온라인예약 >해당과예약
6	X-선 촬영실	X-선촬영(흉부X-선)	월-목 9:00~12:00 금 09:00-11:30	
7	진단검사실 (3177)	혈액, 소변, 객담검사등	월-금 9:00~17:00	

장애학생지원

장애학생 지원 서비스 안내 (장애학생지원센터)

장애학생지원센터는 본교 장애학생의 원활한 수업참여와 대학생활을 위해 필요한 다양한 교수학습 지원, 대학생활지원, 진로취업지원 등의 지원체계를 구축하고 개별 장애학생의 특성을 고려한 다양한 지원서비스를 제공한다.

- . 이용시간: 월-금요일 9:00~17:00
- . 위치: 학생처 장애학생지원센터(학생문화관 107-2호)
- . 전화: 02)3277-2256(안내), 2184(상담)
- . 팩스: 02)3277-2185
- . 이메일: support@ewha.ac.kr
- . 홈페이지: support@ewha.ac.kr

1. 서비스 내용

구분	지원내용
교수학습지원	수강신청지원: 특별수강신청, 채플수강신청, 수강상담, 수강신청 도우미 지원 수업지원 도우미 제도 학습 보조공학기기 대여 장애학생 담당교수를 위한 강의지원안내서 배부
생활지원	기숙사 우선 배정 신입 장애학생 오리엔테이션 장애학생 장학금 제도 운영 장애학생 간담회 장애학생 전용 휴게실, 장애학생 기자재 지원 열람실 운영 중앙 도서관 열람 지원: 도서대출 배달지원, 도우미 지원 교내 네트워크를 통한 지원 장애학생 심리상담
진로 및 취업지원	진로상담 장애학생 커리어 개발 프로그램 운영

2. 교수·학습지원

- 수강신청지원
 - 특별수강신청제도: 장애로 인하여 수강신청에 불이익을 받거나, 수강마감으로 인하여 특정과목을 수강할 수 없는 경우에 지원함
 - 채플(훈련학점) 우선 수강신청제도 및 수강신청 도우미 지원
- 수업지원 도우미제도
 - 강의내용 요약정리, 노트북 대필 등 수업에 필요한 전반적인 지원을 해주는 수업지원 도우미 연계
 - 시각장애학생을 위한 전자도서 제작 도우미 지원 및 이동 지원 도우미 연계
- 보조공학기기 대여
 - 장애학생의 교과목 수강과 수업지원 도우미의 활동을 보조하기 위하여 요청 시 장애학생 1인당 1대의 노트북을 지원 및 기타 학업에 필요한 보조공학기기 무상 대여
- 장애학생 담당교수를 위한 강의지원안내서 배부
 - 장애학생의 각 과목 담당교수들이 장애 특성을 이해하고 적절히 지원할 수 있도록 강의지원안내서를 통해 안내

3. 생활지원

- 기숙사 우선배정 - 문의: 기숙사(☎02)3277-5908)
- 신입 장애학생 오리엔테이션 - 장애학생 지원 서비스 소개, 원활한 대학생활을 위한 정보제공
- 장애학생 장학금 제도 운영
 - 대상자: 정규등록 장애학생
 - 장학금액: 학기당 100만원 내외, 장학생 선발 기준에 따라 차등 지급
 - 선발시기: 5월, 10월
- 장애학생 간담회 - 장애학생 간의 의사소통 및 정보교환, 장애학생 건의사항 수렴
- 장애학생 전용 휴게실 운영 - 위치: 학생문화관 107-3호
- 장애학생 전용 사물함 제공 - 위치: 학생문화관 1층
- 장애학생 기자재 지원 열람실 운영 - 위치: ECC B339호
 - 점자 프린터, PC, 확대도서기, 확대모니터 등 보조공학기기 사용 지원, 상근 도우미 배치
- 중앙도서관 열람 지원 중앙도서관 장애인 서비스 이용안내
 - 자료 대출 및 반납 배달 서비스 실시
 - 시설 이용 및 자료 검색을 지원하며 도서관의 자료 이용지원
 - ※ 문의: 중앙도서관 여성학자료실 (3277-3135)
- 장애학생 상담- 장애학생을 위한 객원 상담원 제도 운영

4. 진로 및 취업지원

- 진로상담 - 진로상담을 통해 관심분야 개발, 진로를 위한 준비 지원, 직업상담 제공
- 취업지원 - 장애학생 커리어 개발 프로그램 운영, 취업관련 특강 및 행사 지원, 취업자료집 발간, 선배초청 간담회 개최, 장애학생 우선 채용 연계

별첨1 교내 주요부서 연락처

부서명	위치	구내번호	비고
학적팀	본관 108호	2030 2033	학적 관리(수강신청, 성적, 졸업 등) 학적 변동(휴·복학, 자퇴, 재입학)
장학복지팀	학생문화관 203호	2274	장학금 관련
학생서비스센터	ECC B303호	2064 3233	학생증/국제학생증, 각종 증명 발급 분실물센터 운영 DHL(국제특급우편) 우편물 발송 ECC 사물함 운영 포탈 비밀번호 초기화 FAX 송·수신 무료서비스
학생상담센터	학생문화관 311호	3219	상담 및 심리검사, 멘토링프로그램
인재개발원	ECC B307호	3216 3217	교과목 및 프로그램 운영 진로·취업 상담
국제교류팀	ECC B334호	3158~9	국제교류 프로그램
대학건강센터	생활환경관 지하1층	3172~3181	건강관리(건강검사, 체성분검사, 예방접종), 환자진료, 치과, 상담클리닉, 질병관리, 여행클리닉, 진단서발급, 진단검사 등

호크마교양대학 행정실

- . 이용시간: 월~금요일 09:00~17:00(점심시간 12:00~13:00)
- . 위치: ECC B323-2호
- . 전화: 02)3277-6976
- . 이메일: hokmage@ewha.ac.kr
- . 홈페이지: <http://hokma.ewha.ac.kr>

- 호크마교양대학 학생을 위한 모든 학사, 학교생활 안내, 공지사항은 **호크마교양대학 홈페이지** (<http://hokma.ewha.ac.kr>) **공지사항**에 공지합니다. 행정실에서 공고하는 모든 공지사항을 항상 빠짐없이 확인하기 바랍니다. 아울러, **이화여자대학교 홈페이지**(<http://www.ewha.ac.kr>) 공지사항도 항상 빠짐없이 확인하기 바랍니다.
- 중요한 공지사항은 학생 개인 휴대폰으로 PUSH 메시지를 발송합니다. 핸드폰 번호, 집 주소 등 개인정보가 변경되었을 경우, 이화포탈정보시스템 개인정보변경에서 변경사항을 즉시 수정하기 바랍니다. 개인 정보를 수정하지 않아 발생하는 불이익은 대학에서 책임지지 않으니 개인정보가 최신으로 유지되도록 철저히 관리하기 바랍니다.

2019 정시통합선발제도 신입생을 위한 특별위원회 소통창구 안내

♥ 네이버 카페:

<https://cafe.naver.com/ewha19hokma>

♥ 카카오톡 플러스친구: @ewhahokma 혹은
@이화여대 정시 통합선발제도 특별위원회

♥ 인스타그램: @ewha_hokma

♥ 페이스북 페이지: @이화여대 정시통합선발제도 특별위원회

♥ 페이스북 공식 그룹:

<https://www.facebook.com/groups/526923574461510/>

정시통합선발제도 특별위원회

별첨3 이화캠퍼스 지도



- | | | | | |
|------------------|------------------|-----------------|----------------|-----------------|
| 1 정문 | 16 영화관 | 31 대학교회 | 46 부속이화·금란중학교 | 61 종합과학관 현대자동차동 |
| 2 이화멜캠센터 | 17 헬렌관 | 32 서문 | 47 후문 | 62 아산공학관 |
| 3 입학관 | 18 100주년기념 중앙도서관 | 33 I-House A동 | 48 학생문화관 | 63 신공학관 |
| 4 이화캠퍼스복합단지(ECC) | 19 법학관 | 34 I-House B동 | 49 약학관 A동 | 64 산학협력관 |
| 5 본관 | 20 공관 | 35 이화·삼성국제기숙사 | 50 약학관 B동 | 65 약초원 |
| 6 체육관 A동 | 21 아령당 | 36 I-House D동 | 51 이화·포스코관 | 66 법인행정동 |
| 7 체육관 B동 | 22 이화역사관 | 37 이화·알프스어린이관 | 52 학관 | 67 북아현문 |
| 8 체육관 C동 | 23 진선미관 | 38 부속유치원 | 53 인문관 | 68 온실 |
| 9 조형예술관 A동 | 24 대학원관 | 39 생활환경관/동창회기념관 | 54 북문 | 69 테니스장 |
| 10 조형예술관 B동 | 25 중강당 | 40 이화·SK텔레콤관 | 55 교육관 A동 | 70 종합사회복지관 |
| 11 조형예술관 C동 | 26 대학원 별관 | 41 I-House E동 | 56 교육관 B동 | 71 한우리집 |
| 12 자연사박물관 | 27 대강당 | 42 이화·삼성교육문화관 | 57 부속이화·금란고등학교 | 72 오투기국제관 |
| 13 조형예술관 실기동 | 28 100주년기념 박물관 | 43 이화·신세계관 | 58 종합과학관 A동 | 73 E-House |
| 14 음악관 | 29 운동장 | 44 다락방 | 59 종합과학관 B동 | 74 ROTC관 |
| 15 연구관 | 30 국제교육관 | 45 부속초등학교 | 60 종합과학관 C동 | 75 하늬솔 빌딩 |